



الجمهورية العربية السورية

وزارة التربية

مركز القياس والتقويم التربوي

نتائج استطلاع آراء المدرسين حول اسئلة امتحان الشهادة الثانوية العامة  
الدورة الأولى /2015/ (علمي - أدبي)



إعداد مركز القياس والتقويم التربوي

دمشق 2015



استبانة الرأي الخاصة بآراء المعلمين حول الأسئلة الامتحانية

لامتحانات الشهادة الثانوية

الدورة الأولى ٢٠١٥م

أولاً: مقدمة

ثانياً: أداة وعينة البحث

ثالثاً: الخصائص السيكومترية لأداة البحث

رابعاً: نتائج البحث ومناقشتها

خامساً: المقترحات

استبيان الرأي الخاص بالمدرسين حول أسئلة امتحان الشهادة الثانوية العامة بفرعها العلمي  
والأدبي /الدورة الأولى/ عام /٢٠١٥م/

أولاً: مقدمة:

يُعدّ الحصول على الشهادة الثانوية العامة هدفاً أساسياً بالنسبة لمعظم الطلبة وأولياء أمورهم، لما تتمتع به هذه الشهادة من خلال الدرجات التي يتم الحصول عليها بالقدرة على إتاحة الفرصة للطلبة في متابعة مسيرتهم العلمية، واختيار الفرع الذي يتناسب ودرجاتهم أو رغباتهم، الأمر الذي يلقي أمالاً كبيرة معلقة على هذه الشهادة، وضرورة الحصول عليها، وبأعلى الدرجات - إن أمكن - لذا تلقى امتحانات الشهادة الثانوية العامة بفرعها العلمي والأدبي في الجمهورية العربية السورية اهتماماً بالغاً من قبل القائمين على العملية التعليمية التعلّمية، والمسؤولين في وزارة التربية جميعاً، ولما كان من إحدى مهام مركز القياس والتقويم التربوي إجراء أبحاث ودراسات تحليلية واستطلاعات آراء حول الأسئلة الامتحانية بهدف تحسينها، والعمل على تطويرها لتصل إلى الشكل الأفضل والمناسب من خلال النتائج التي يتم التوصل إليها عن طريق هذه الدراسات؛ وبعد الحصول على موافقة السيد وزير التربية الدكتور هزوان الوز، قام مركز القياس والتقويم التربوي بتطبيق استبانة آراء موجهة للمدرّسين، بهدف جمع معلومات وآراء وملاحظات حول الأسئلة الامتحانية للشهادة الثانوية العامة، والتعرّف إلى أهم الميزات التي تمتاز بها هذه الأسئلة، وأهم السلبيات والانتقادات والنواقص التي تعاني منها، ذلك من وجهة نظر عينة من المدرّسين الموجودين في مراكز التصحيح على مستوى الجمهورية العربية السورية، وفي المحافظات المتاح الوصول إليها.

ثانياً: إجراءات البحث وعينته:

- إجراءات إعداد الاستبيان وتطبيقه:

تمّ إعداد بنود الاستبيان من قبل العاملين في مركز القياس والتقويم التربوي، وتحكيمها وإجراء التعديلات اللازمة عليها وإخراجها بالشكل النهائي القابل للتطبيق.

بعد الحصول على الموافقة بتطبيق الاستبيان على المدرسين الذين يقومون بعملية التصحيح في مراكز التصحيح، قامت عدة فرق من العاملين في مركز القياس والتقويم التربوي بزيارة مراكز التصحيح في معظم المحافظات السورية، وتطبيق الاستبيان بالتعاون مع مديريات التربية في المحافظات، ومن ثم إعادة العدد الأكبر منها بعد الانتهاء من عملية التطبيق.

كما تمّ تفرّغ نتائج الاستبيان، ومعالجتها بهدف الحصول على نتائج موضوعية وصادقة، تسهم في تحسين إعداد الأسئلة الامتحانية وتطويرها، من خلال الاستفادة من الملاحظات المستخلصة من تطبيق الاستبيان.

- **أداة البحث:** عبارة عن استبانة مؤلفة من واحد وعشرين بنداً، موزعة في مجالين هما: مجالي التمثيل والقابلية للاستعمال.

**مجال التمثيل:** تألف هذا المجال من البنود (٣، ٤، ٥، ٦، ٨، ٩، ١٠، ١١، ١٢، ١٤، ١٥، ١٦، ١٧، ١٨)، وهي تتعلق بصدق\* الاستبيان أي شمولية الأسئلة الامتحانية للمقررات الدراسية، ومدى مطابقتها للمنهاج، ومستويات الأسئلة، وتدرجها من حيث الصعوبة، ومراعاتها للفروق الفردية بين الطلبة، وتوزعها وفق نوعي الأسئلة (المقالي، الموضوعي).

**مجال القابلية للاستعمال:** وقد ضمّ هذا المجال البنود (١، ٢، ٧، ١٣، ١٩، ٢٠، ٢١)، وهي التي تقيس كفاية\* الأسئلة الامتحانية من حيث الزمن، الوضوح، إخراج ورقة الأسئلة الامتحانية، وشكلها النهائي.

- **عينة البحث:** تم تطبيق الاستبيان على عينة من المدرسين في مراكز التصحيح لامتحانات الشهادة الثانوية بلغ عددها (3000) مدرس ومدرسة موزعين على عدد من المحافظات السورية التي تمكن كادر المركز من التواصل معها.

ثالثاً: الخصائص السيكومترية لأداة البحث:

١- ثبات الاستبيان:

تم دراسة الثبات من خلال مؤشرين هما معامل ألفا كرونباخ Cronbach-Alpha، والتجزئة النصفية Split-Half لكل من مجالي الاستبيان ( التمثيل، والقابلية للاستعمال) وللإستبيان ككل وكانت النتائج على النحو الآتي:

- بلغ معامل الثبات الكلي لبنود الاستبيان ككل وفق معامل ألفا كرونباخ Cronbach-Alpha (٠.٦٥) وهو معامل جيد.

كما تم حساب معاملات الثبات الخاصة بمجالي الاستبيان وكانت النتائج على النحو الآتي:

- ووفق مؤشر التجزئة النصفية: بلغ معامل الثبات بين جزئي الاستبيان ككل (٠.٥٤)، وهي قيمة جيدة، مما يشير إلى أن الاستبيان ككل تتمتع بمعامل ثبات جيد.

- مجال التمثيل: بلغ معامل ثبات بنود هذا المجال وفق معامل ألفا كرونباخ Cronbach-Alpha (٠.٧٣)، مما يشير أن مجال التمثيل يتميز بمعامل ثبات جيد إلى حد كبير، وبنود هذا المجال ترتفع مع المنحى العام لبنود الاستبيان ككل، وتقاس ما يقيسه الاستبيان.

- 
- الصدق: هو قدرة الاختبار على قياس السمة التي أعد لقياسها.
  - الكفاية: هي القدرة على توفير الوقت والجهد والنفقات.

ووفق مؤشر التجزئة النصفية: بلغ معامل الثبات بين جزئي مجال التمثيل (0.56)، وهي قيمة جيدة.

- مجال القابلية للاستعمال: بلغ معامل ثبات بنود هذا المجال وفق معامل ألفا كرونباخ alpha-Cronbach (0.68)، مما يشير أن مجال القابلية للاستعمال يتميز بمعامل ثبات جيد، وبنود هذا المجال تتفق مع المنحى العام لبنود الاستبيان ككل، ويعطي درجة ثقة لاستخدام الاستبيان.

ووفق مؤشر التجزئة النصفية: بلغ معامل الثبات بين جزئي مجال القابلية للاستعمال (0.41)، وهي قيمة منخفضة إلى حد ما، وقد يعود ذلك إلى قلة الاهتمام أثناء الإجابة على بنود الاستبيان، الأمر الذي يزيد من الأخطاء العشوائية مما يخفض الثبات.

## ٢- صدق الاستبيان:

تم حساب صدق الاستبيان على النحو الآتي:

- صدق المحتوى: حيث تم عرض الاستبيان على المحكمين للتأكد من صدق محتوى الاستبيان، وتم تعديل بعض بنود الاستبيان بما يتوافق مع آراء المحكمين.
- الصدق البنوي: تم حساب معاملات الارتباط بين مجالي التمثيل والقابلية للاستعمال، وبين كل مجال مع الاستبيان ككل، كذلك تم حساب معاملات الارتباط بين كل مجال وبنوده، حيث يعتبر معامل بيرسون أحد الأساليب الاحصائية التي تكشف العلاقة بين المتغيرات، وكانت النتائج على النحو الآتي:  
وقد تبين أن معامل الارتباط بين مجالي التمثيل و القابلية للاستعمال للاستبانة ككل هو (0.55) مما يشير إلى وجود ارتباط إيجابي ومقبول بين المجالين، كذلك بلغ معامل الارتباط بين المجال الأول والاستبيان ككل (0.74) وهو معامل ارتباط جيد وقوي، وبلغ معامل الارتباط بين المجال الثاني والاستبيان ككل (0.81) وهو معامل ارتباط جيد وقوي أيضاً، مما يشير إلى وجود ارتباط إيجابي وقوي بين كل مجال والاستبيان ككل.



كما تم حساب معاملات الارتباط بين كل مجال وبنوده الخاصة به والجدولان (١) و(٢) يوضحان معاملات الارتباط:

الجدول رقم (١)

جدول معاملات الارتباط بين المجال الأول وبنوده

المجال	البند	معامل الارتباط	تفسير المعامل
مجال التمثيل	٣	0.49**	دال عند مستوى الدلالة ٠.٠١
	٤	0.56**	دال عند مستوى الدلالة ٠.٠١
	٥	0.42**	دال عند مستوى الدلالة ٠.٠١
	٦	0.39**	دال عند مستوى الدلالة ٠.٠١
	٨	0.55**	دال عند مستوى الدلالة ٠.٠١
	٩	0.53**	دال عند مستوى الدلالة ٠.٠١
	١٠	0.49**	دال عند مستوى الدلالة ٠.٠١
	١١	0.44**	دال عند مستوى الدلالة ٠.٠١
	١٢	0.49**	دال عند مستوى الدلالة ٠.٠١
	١٤	0.30*	دال عند مستوى الدلالة ٠.٠٥
	١٥	0.62**	دال عند مستوى الدلالة ٠.٠١
	١٦	0.63**	دال عند مستوى الدلالة ٠.٠١
	١٧	0.58**	دال عند مستوى الدلالة ٠.٠١
	١٨	0.48**	دال عند مستوى الدلالة ٠.٠١

تراوحت معاملات الارتباط بين المجال الأول وبنوده بين (٠.٦٣) و (٠.٣٠)، حيث كانت بمجملها معاملات ارتباط قوية باستثناء البند (١٤) كانت منخفضة إلى حد ما، وكانت كلها دالة عند مستوى الدلالة (٠.٠١)، ما عدا البند (١٤) كان دال عند مستوى الدلالة (٠.٠٥).

#### الجدول رقم (٢)

جدول معاملات الارتباط بين المجال الثاني وبنوده

المجال	البند	معامل الارتباط	تفسير المعامل
مجال القابلية للاستعمال	١	0.90**	دال عند مستوى الدلالة ٠.٠١
	٢	0.31**	دال عند مستوى الدلالة ٠.٠١
	٧	0.37**	دال عند مستوى الدلالة ٠.٠١
	١٣	0.74**	دال عند مستوى الدلالة ٠.٠١
	١٩	0.37**	دال عند مستوى الدلالة ٠.٠١
	٢٠	0.43**	دال عند مستوى الدلالة ٠.٠١
	٢١	0.47**	دال عند مستوى الدلالة ٠.٠١

تراوحت معاملات الارتباط بين المجال الثاني وبنوده من (٠.٩٠) و (٠.٣١)، حيث كانت بمجملها معاملات ارتباط مقبولة باستثناء معامل ارتباط البند (١) فقد كان مرتفعاً جداً، وكانت كل هذه المعاملات دالة عند مستوى الدلالة (٠.٠١).

#### رابعاً: نتائج البحث ومناقشتها:

تمت دراسة آراء المدرسين حول الأسئلة الامتحانية من خلال حساب النسب المئوية لدرجات موافقة المدرسين على كل بند من بنود الاستبيان الموجّه إليهم، وكذلك حساب النسب المئوية لدرجات الموافقة على كل مجال من المجالات وعلى الاستبيان ككل.

وتم اعتماد التدرجات الآتية كمقياس لتحديد قوة درجة الموافقة لكل بند من بنود الاستبيان:

النسبة المئوية لدرجة الموافقة	التفسير
اقل من ٢٠%	درجة موافقة ضعيفة جداً
من ٢٠% إلى ٣٩%	درجة موافقة مقبولة
من ٤٠% إلى ٦٩%	درجة موافقة متوسطة
من ٧٠% إلى ٨٩%	درجة موافقة مرتفعة
من ٩٠% إلى ١٠٠%	درجة موافقة مرتفعة جداً

وفيما يلي سيتم إدراج شرح توضيحي للنتائج الاحصائية الخاصة بكل مادة من المواد على حدة، وللمحافظات جميعها:

أولاً - مادة اللغة العربية: كانت نتائج تطبيق الاستبيان على مدرسي هذه المادة على النحو الآتي:

- بلغت درجة الموافقة على البند الأول من بنود الاستبيان، والمتعلق بدرجة فهم الطلبة للأسئلة الامتحانية (٧٦%) وهي درجة مرتفعة، مما يشير إلى أن الأسئلة كانت مفهومة إلى حد كبير بالنسبة لمعظم الطلبة.
- وبلغت درجة الموافقة على البند الثاني من بنود الاستبيان، والمتعلق بوضوح تعليمات الورقة الامتحانية (٨٤%) وهي درجة مرتفعة، مما يشير إلى أن تعليمات الأسئلة الواردة في الورقة الامتحانية كانت واضحة إلى حد كبير بالنسبة لمعظم الطلبة.
- كما بلغت درجة الموافقة على البند الثالث من بنود الاستبيان، والمتعلق بمدى تغطية الأسئلة الامتحانية للمحتوى الدراسي المقرر ككل (٧٧%) وهي درجة مرتفعة، مما يشير إلى أن الأسئلة الامتحانية تغطي المحتوى الدراسي للمقرر ككل إلى حد كبير.

- بلغت درجة الموافقة على البند الرابع من بنود الاستبيان، والمتعلق بمدى مراعاة الأسئلة الامتحانية الفروق الفردية بين الطلبة (٧٢%) وهي درجة مرتفعة ، مما يشير إلى أن الأسئلة الامتحانية تراعي الفروق الفردية بين الطلبة إلى حد كبير.
- وبلغت درجة الموافقة على البند الخامس من بنود الاستبيان، والمتعلق بمدى تطابق الأسئلة الامتحانية مع ما ورد في المنهاج (٨٠%) وهي درجة مرتفعة أيضاً، مما يشير إلى أن الأسئلة الامتحانية تتطابق إلى حد كبير مع ما ورد في الكتب المدرسية.
- كما بلغت درجة الموافقة على البند السادس من بنود الاستبيان، والمتعلق باقتصار الأسئلة الامتحانية على ما ورد في الكتب المدرسية فقط (٨٠%) وهي درجة مرتفعة، مما يشير إلى أن الأسئلة الامتحانية كانت محصورة بما ورد في الكتب المدرسية.
- وبلغت درجة الموافقة على البند السابع من بنود الاستبيان، والمتعلق بمدى ملاءمة الزمن المخصص للإجابة على الأسئلة الامتحانية (٨٦%) وهي درجة مرتفعة ، مما يشير إلى أن الزمن المخصص للإجابة على الأسئلة الامتحانية كان مناسباً.
- وبلغت درجة الموافقة على البند الثامن من بنود الاستبيان، والمتعلق بتدرج الأسئلة الامتحانية من حيث الصعوبة (٧٥%) وهي درجة مرتفعة ، مما يشير إلى أن الأسئلة الامتحانية كانت متدرجة من حيث صعوبتها.
- كما وبلغت درجة الموافقة على البند التاسع من بنود الاستبيان، والمتعلق بتنوع الأسئلة الامتحانية (٦٩%) وهي درجة متوسطة إلى حد ما، مما يشير إلى أن الأسئلة الامتحانية كانت متنوعة بين المقالي والموضوعي.
- وبلغت درجة الموافقة على البند العاشر من بنود الاستبيان، والمتعلق بمدى ملاءمة الأسئلة الامتحانية للمناهج الدراسية (٧٤%) وهي درجة مرتفعة، مما يشير إلى أن الأسئلة الامتحانية كانت ملائمة للمناهج الدراسية.

- وبلغت أيضاً درجة الموافقة على البند الحادي عشر من بنود الاستبيان، والمتعلق بمدى تركيز الأسئلة الامتحانية على مستويات التفكير الدنيا (٤٧%) وهي درجة متوسطة إلى حدٍ ما، مما يشير إلى أن الأسئلة الامتحانية لم تركز بمعظمها على مستويات التفكير الدنيا.
- وبلغت درجة الموافقة على البند الثاني عشر من بنود الاستبيان، والمتعلق بمدى تركيز الأسئلة الامتحانية على الوزن النسبي للوحدات الدراسية للمادة (٦٤%) وهي درجة متوسطة نوعاً ما، مما يشير إلى أن الأسئلة الامتحانية كانت موزعة على الوحدات الدراسية وفق أهميتها إلى حدٍ ما.
- كما بلغت درجة الموافقة على البند الثالث عشر من بنود الاستبيان، والمتعلق بالوقت اللازم للتفكير قبل الإجابة على الأسئلة الامتحانية (٦٦%) وهي درجة متوسطة كذلك الأمر، ها يشير إلى أن الأسئلة الامتحانية تحتاج وقتاً متوسطاً نسبياً للتفكير قبل الإجابة عليها.
- بلغت درجة الموافقة على البند الرابع عشر من بنود الاستبيان، والمتعلق بالتركيز على الوحدات الدراسية الأخيرة للمادة (٧٧%) وهي درجة مرتفعة، مما يشير إلى أن الأسئلة الامتحانية ركزت إلى حدٍ ما على الوحدات الأخيرة لمادة اللغة العربية.
- وبلغت درجة الموافقة على البند الخامس عشر من بنود الاستبيان، والمتعلق بمدى تركيز الأسئلة الامتحانية على مستويات التفكير العليا (٦٦%) وهي درجة متوسطة، مما يشير إلى أن الأسئلة الامتحانية ركزت إلى حدٍ ما على مستويات التفكير العليا.
- وكذلك بلغت درجة الموافقة على البند السادس عشر من بنود الاستبيان، والمتعلق بمدى تنمية الأسئلة الامتحانية لمهارات التفكير العليا (٦٩%) وهي درجة متوسطة كذلك الأمر ، مما يشير إلى أن الأسئلة الامتحانية تنمي بمعظمها مستويات التفكير العليا.

- وبلغت درجة الموافقة على البند السابع عشر من بنود الاستبيان، والمتعلق باحتواء الأسئلة الامتحانية بنوداً تقيس المعلومات العامة لدى الطلبة (٧٣%) وهي درجة مرتفعة، مما يشير إلى أن الأسئلة الامتحانية تحتوي معلومات عامة.
- وبلغت درجة الموافقة على البند الثامن عشر من بنود الاستبيان، والمتعلق باحتواء الأسئلة الامتحانية بنوداً تقيس مرتكزات أولية لدى الطلبة (٧٥%) وهي درجة مرتفعة كذلك الأمر، مما يشير إلى أن الأسئلة الامتحانية تتضمن بنوداً تقيس مرتكزات أولية لدى الطلبة في مادة اللغة العربية.
- وكذلك بلغت درجة الموافقة على البند التاسع عشر من بنود الاستبيان، والمتعلق بتنسيق ورقة الأسئلة الامتحانية (٩٧%) وهي درجة مرتفعة جداً، مما يشير إلى أن تنسيق ورقة الأسئلة الامتحانية لمادة اللغة العربية مناسباً إلى حد كبير.
- وبلغت درجة الموافقة على البند العشرين من بنود الاستبيان، والمتعلق بمدى موافقة تنسيق الأشكال الموجودة في الورقة الامتحانية مع الأسئلة الخاصة بها (٧٨%) وهي درجة مرتفعة، مما يشير إلى تنسيق الأشكال الموجودة في الورقة الامتحانية متوافق مع الأسئلة الخاصة بها.
- وأخيراً بلغت درجة الموافقة على البند الحادي والعشرين من بنود الاستبيان، والمتعلق بالمساحة المخصصة للإجابة على كل سؤال امتحاني خاص بها (٨٢%) وهي درجة مرتفعة كذلك الأمر، مما يشير إلى مناسبة المساحة المخصصة للإجابة على كل سؤال امتحاني.
- وبلغت درجة الموافقة على الاستبيان ككل (٧٥%) وهي درجة مرتفعة، مما يشير إلى أن آراء المدرسين كانت إيجابية بالنسبة لبنود الاستبيان ككل.

- أما بالنسبة لدرجات الموافقة المتعلقة بكل من مجالي التمثيل والقابلية للاستعمال في مادة اللغة العربية :

- مجال التمثيل: بلغت درجة الموافقة بالنسبة لمجال التمثيل (٧٢%) وهي درجة مرتفعة، مما يشير إلى أن الأسئلة الامتحانية كانت صادقة وممثلة للمحتوى الدراسي.

مجال القابلية للاستعمال: بلغت درجة الموافقة بالنسبة لمجال القابلية للاستعمال (٨١%) وهي درجة مرتفعة أيضاً، مما يشير إلى أن الأسئلة الامتحانية تمتعت بدرجة كفاية عالية.

ثانياً - مادة اللغة الإنكليزية: كانت نتائج تطبيق الاستبيان على مدرسي هذه المادة على النحو الآتي:

- بلغت درجة الموافقة على البند الأول من بنود الاستبيان، والمتعلق بدرجة فهم الطلبة للأسئلة الامتحانية (٨٠%) وهي درجة مرتفعة، مما يشير إلى أن الأسئلة كانت مفهومة إلى حد كبير بالنسبة لمعظم الطلبة.

- كما بلغت درجة الموافقة على البند الثاني من بنود الاستبيان، والمتعلق بوضوح تعليمات الورقة الامتحانية (٨٧%) وهي درجة مرتفعة ، مما يشير إلى أن تعليمات الأسئلة الواردة في الورقة الامتحانية كانت واضحة إلى حد كبير بالنسبة لمعظم الطلبة وفق آراء المدرسين أيضاً .

- وبلغت درجة الموافقة على البند الثالث من بنود الاستبيان، والمتعلق بمدى تغطية الأسئلة الامتحانية للمحتوى الدراسي المقرر ككل (٧٨%) وهي درجة مرتفعة، مما يشير إلى أن الأسئلة الامتحانية تغطي المحتوى الدراسي للمقرر ككل إلى حد كبير.

- وكذلك بلغت درجة الموافقة على البند الرابع من بنود الاستبيان، والمتعلق بمدى مراعاة الأسئلة الامتحانية الفروق الفردية بين الطلبة (٧٤%) وهي درجة مرتفعة،

مما يشير إلى أن الأسئلة الامتحانية تراعي الفروق الفردية بين الطلبة إلى حد كبير.

- وبلغت درجة الموافقة على البند الخامس من بنود الاستبيان، والمتعلق بمدى تطابق الأسئلة الامتحانية مع ما ورد في المنهاج (٨٧%) وهي درجة مرتفعة، مما يشير إلى أن الأسئلة الامتحانية تتطابق إلى حد كبير مع ما ورد في الكتب المدرسية.

- كما بلغت درجة الموافقة على البند السادس من بنود الاستبيان، والمتعلق باقتصار الأسئلة الامتحانية على ما ورد في الكتب المدرسية فقط (٨٨%) وهي درجة مرتفعة أيضاً، مما يشير إلى أن الأسئلة الامتحانية كانت محصورة بما ورد في الكتب المدرسية.

- وبلغت درجة الموافقة على البند السابع من بنود الاستبيان، والمتعلق بمناسبة الزمن المخصص للإجابة على الأسئلة الامتحانية (٨٩%) وهي درجة مرتفعة، مما يشير إلى أن الزمن المخصص للإجابة على الأسئلة الامتحانية كان مناسباً.

- وبلغت درجة الموافقة على البند الثامن من بنود الاستبيان، والمتعلق بتدرج الأسئلة الامتحانية من حيث الصعوبة (٧٧%) وهي درجة مرتفعة، مما يشير إلى أن الأسئلة الامتحانية كانت متدرجة من حيث صعوبتها.

- وكذلك بلغت درجة الموافقة على البند التاسع من بنود الاستبيان، والمتعلق بتنوع الأسئلة الامتحانية (٧٨%) وهي درجة مرتفعة، مما يشير إلى أن الأسئلة الامتحانية كانت متنوعة بين المقالي والموضوعي.

- بلغت درجة الموافقة على البند العاشر من بنود الاستبيان، والمتعلق بمدى ملاءمة الأسئلة الامتحانية للمناهج الدراسية (٨٣%) وهي درجة مرتفعة، مما يشير إلى أن الأسئلة الامتحانية كانت ملائمة للمناهج الدراسية.

- وبلغت درجة الموافقة على البند الحادي عشر من بنود الاستبيان، والمتعلق بمدى تركيز الأسئلة الامتحانية على مستويات التفكير الدنيا (٤٤%) وهي درجة متوسطة



- إلى حدٍ ما، مما يشير إلى أن الأسئلة الامتحانية لم تركز بمعظمها على مستويات التفكير الدنيا.
- وبلغت درجة الموافقة على البند الثاني عشر من بنود الاستبيان، والمتعلق بمدى تركيز الأسئلة الامتحانية على أهمية الوحدات الدراسية للمادة (٧٤%) وهي درجة مرتفعة، مما يشير إلى أن الأسئلة الامتحانية كانت موزعة على الوحدات الدراسية وفق أهميتها.
- وبلغت درجة الموافقة على البند الثالث عشر من بنود الاستبيان، والمتعلق بالوقت اللازم للتفكير قبل الإجابة على الأسئلة الامتحانية (٦٦%) وهي درجة متوسطة، مما يشير إلى أن الأسئلة الامتحانية تحتاج وقتاً متوسطاً نسبياً للتفكير قبل الإجابة عليها.
- كما بلغت درجة الموافقة على البند الرابع عشر من بنود الاستبيان، والمتعلق بالتركيز على الوحدات الدراسية للمادة (٦٨%) وهي درجة متوسطة، مما يشير إلى أن الأسئلة الامتحانية ركزت إلى حدٍ ما على الوحدة الأخيرة لمادة اللغة الإنكليزية.
- وبلغت درجة الموافقة على البند الخامس عشر من بنود الاستبيان، والمتعلق بمدى تركيز الأسئلة الامتحانية على مستويات التفكير العليا (٧١%) وهي درجة مرتفعة، مما يشير إلى أن الأسئلة الامتحانية ركزت بدرجة كبيرة على مستويات التفكير العليا.
- وبلغت درجة الموافقة على البند السادس عشر من بنود الاستبيان، والمتعلق بمدى تنمية الأسئلة الامتحانية لمهارات التفكير العليا (٧٠%) وهي درجة مرتفعة، مما يشير إلى أن الأسئلة الامتحانية تنمي بمعظمها مستويات التفكير العليا.
- وبلغت درجة الموافقة على البند السابع عشر من بنود الاستبيان، والمتعلق باحتواء الأسئلة الامتحانية بنوداً تقيس المعلومات العامة لدى الطلبة (٧٠%) وهي درجة مرتفعة، مما يشير إلى أن الأسئلة الامتحانية تحتوي معلومات عامة.

- كذلك بلغت درجة الموافقة على البند الثامن عشر من بنود الاستبيان، والمتعلق باحتواء الأسئلة الامتحانية بنوداً تقيس مرتكزات أولية لدى الطلبة (٧٥%) وهي درجة مرتفعة كذلك الأمر، مما يشير إلى أن الأسئلة الامتحانية تتضمن بنوداً تقيس مرتكزات أولية لدى الطلبة في مادة اللغة الإنكليزية.
- وبلغت درجة الموافقة على البند التاسع عشر من بنود الاستبيان، والمتعلق بتنسيق ورقة الأسئلة الامتحانية (٨١%) وهي درجة مرتفعة، مما يشير إلى أن تنسيق ورقة الأسئلة الامتحانية لمادة اللغة الإنكليزية مناسباً إلى حد كبير.
- كما بلغت درجة الموافقة على البند العشرين من بنود الاستبيان، والمتعلق بمدى موافقة تنسيق الأشكال الموجودة في الورقة الامتحانية مع الأسئلة الخاصة بها (٧٩%) وهي درجة مرتفعة، مما يشير إلى أن تنسيق الأشكال الموجودة في الورقة الامتحانية متوافق مع الأسئلة الخاصة بها.
- وأخيراً بلغت درجة الموافقة على البند الحادي والعشرين من بنود الاستبيان، والمتعلق بالمساحة المخصصة للإجابة على كل سؤال امتحاني خاص بها (٧٧%) وهي درجة مرتفعة كذلك الأمر، مما يشير إلى مناسبة المساحة المخصصة للإجابة على كل سؤال امتحاني.
- وبلغت درجة الموافقة على الاستبيان ككل (٧٦%) وهي درجة مرتفعة، مما يشير إلى أن آراء المدرسين كانت إيجابية بالنسبة لبنود الاستبيان ككل.

أما بالنسبة لدرجات الموافقة المتعلقة بكل من مجالي التمثيل والقابلية للاستعمال في مادة اللغة الانكليزية:

- مجال التمثيل:** بلغت درجة الموافقة بالنسبة لمجال التمثيل (٧٤%)، وهي درجة مرتفعة، مما يشير إلى أن الأسئلة الامتحانية كانت صادقة، وممثلة للمحتوى الدراسي.
- مجال القابلية للاستعمال:** بلغت درجة الموافقة بالنسبة لمجال القابلية للاستعمال (٨٠%)، وهي درجة مرتفعة أيضاً، مما يشير إلى أن الأسئلة الامتحانية تمتعت بدرجة كفاية عالية.

ثالثاً- مادة اللغة الفرنسية: كانت نتائج تطبيق الاستبيان على مدرسي هذه المادة على النحو الآتي:

- بلغت درجة الموافقة على البند الأول من بنود الاستبيان، والمتعلق بدرجة فهم الطلبة للأسئلة الامتحانية (٦٦%) وهي درجة متوسطة، مما يشير إلى أن الأسئلة كانت مفهومة إلى حد كبير بالنسبة لمعظم الطلبة.
- وبلغت درجة الموافقة على البند الثاني من بنود الاستبيان، والمتعلق بوضوح تعليمات الورقة الامتحانية (٧٩%) وهي درجة مرتفعة، مما يشير إلى أن تعليمات الأسئلة الواردة في الورقة الامتحانية كانت واضحة إلى حد كبير بالنسبة لمعظم الطلبة.
- وبلغت درجة الموافقة على البند الثالث من بنود الاستبيان، والمتعلق بمدى تغطية الأسئلة الامتحانية للمحتوى الدراسي المقرر ككل (٨١%) وهي درجة مرتفعة، مما يشير إلى أن الأسئلة الامتحانية تغطي المحتوى الدراسي للمقرر ككل إلى حد كبير.
- كما بلغت درجة الموافقة على البند الرابع من بنود الاستبيان، والمتعلق بمدى مراعاة الأسئلة الامتحانية الفروق الفردية بين الطلبة (٦٦%) وهي درجة متوسطة، مما يشير إلى أن الأسئلة الامتحانية تراعي الفروق الفردية بين الطلبة إلى حد كبير.
- وبلغت درجة الموافقة على البند الخامس من بنود الاستبيان، والمتعلق بمدى تطابق الأسئلة الامتحانية مع ما ورد في المنهاج (٧٥%) وهي درجة مرتفعة، مما يشير إلى أن الأسئلة الامتحانية تتطابق إلى حد كبير مع ما ورد في الكتب المدرسية.
- وبلغت درجة الموافقة على البند السادس من بنود الاستبيان، والمتعلق باقتصار الأسئلة الامتحانية على ما ورد في الكتب المدرسية فقط (٧٢%) وهي درجة مرتفعة أيضاً، مما يشير إلى أن الأسئلة الامتحانية كانت محصورة بما ورد في الكتب المدرسية.

- وكذلك بلغت درجة الموافقة على البند السابع من بنود الاستبيان، والمتعلق بمناسبة الزمن المخصص للإجابة على الأسئلة الامتحانية (٩٠%) وهي درجة مرتفعة جداً، مما يشير إلى أن الزمن المخصص للإجابة على الأسئلة الامتحانية كان مناسباً .
- وبلغت درجة الموافقة على البند الثامن من بنود الاستبيان، والمتعلق بتدرج الأسئلة الامتحانية من حيث الصعوبة (٧١%) وهي درجة مرتفعة ، مما يشير إلى أن الأسئلة الامتحانية كانت متدرجة من حيث صعوبتها.
- وبلغت درجة الموافقة على البند التاسع من بنود الاستبيان، والمتعلق بتنوع الأسئلة الامتحانية (٧٢%) وهي درجة مرتفعة، مما يشير إلى أن الأسئلة الامتحانية كانت متنوعة بين المقالي والموضوعي.
- وبلغت درجة الموافقة على البند العاشر من بنود الاستبيان، والمتعلق بمدى ملاءمة الأسئلة الامتحانية للمناهج الدراسية (٧٦%) وهي درجة مرتفعة، مما يشير إلى أن الأسئلة الامتحانية كانت ملائمة للمناهج الدراسية.
- كما بلغت درجة الموافقة على البند الحادي عشر من بنود الاستبيان، والمتعلق بمدى تركيز الأسئلة الامتحانية على مستويات التفكير الدنيا (٤٣%) وهي درجة متوسطة إلى حدٍ ما، مما يشير إلى أن الأسئلة الامتحانية لم تركز بمعظمها على مستويات التفكير الدنيا.
- وبلغت درجة الموافقة على البند الثاني عشر من بنود الاستبيان، والمتعلق بمدى تركيز الأسئلة الامتحانية على أهمية الوحدات الدراسية للمادة (٧١%) وهي درجة مرتفعة، مما يشير إلى أن الأسئلة الامتحانية كانت موزعة على الوحدات الدراسية وفق أهميتها.
- وبلغت درجة الموافقة على البند الثالث عشر من بنود الاستبيان، والمتعلق بالوقت اللازم للتفكير قبل الإجابة على الأسئلة الامتحانية (٧٠%) وهي درجة مرتفعة، مما يشير إلى أن الأسئلة الامتحانية تحتاج وقتاً طويلاً للتفكير قبل الإجابة عليها.

- وكذلك بلغت درجة الموافقة على البند الرابع عشر من بنود الاستبيان، والمتعلق بالتركيز على الوحدات الدراسية للمادة (٦٧%) وهي درجة متوسطة، مما يشير إلى أن الأسئلة الامتحانية ركزت إلى حد ما على الوحدة الأخيرة لمادة اللغة الفرنسية.
- وبلغت درجة الموافقة على البند الخامس عشر من بنود الاستبيان، والمتعلق بمدى تركيز الأسئلة الامتحانية على مستويات التفكير العليا (٧٢%) وهي درجة مرتفعة، مما يشير إلى أن الأسئلة الامتحانية ركزت بشكل كبير على مستويات التفكير العليا.
- وبلغت درجة الموافقة على البند السادس عشر من بنود الاستبيان، والمتعلق بمدى تنمية الأسئلة الامتحانية لمهارات التفكير العليا (٧١%) وهي درجة مرتفعة، مما يشير إلى أن الأسئلة الامتحانية تنمي بمعظمها مستويات التفكير العليا.
- وبلغت درجة الموافقة على البند السابع عشر من بنود الاستبيان، والمتعلق باحتواء الأسئلة الامتحانية بنوداً تقيس المعلومات العامة لدى الطلبة (٧٣%) وهي درجة مرتفعة، مما يشير إلى أن الأسئلة الامتحانية تحتوي معلومات عامة.
- كما بلغت درجة الموافقة على البند الثامن عشر من بنود الاستبيان، والمتعلق باحتواء الأسئلة الامتحانية بنوداً تقيس مرتكزات أولية لدى الطلبة (٧٦%) وهي درجة مرتفعة كذلك الأمر، مما يشير إلى أن الأسئلة الامتحانية تتضمن بنوداً تقيس مرتكزات أولية لدى الطلبة في مادة اللغة الفرنسية.
- وبلغت درجة الموافقة على البند التاسع عشر من بنود الاستبيان، والمتعلق بتنسيق ورقة الأسئلة الامتحانية (٨٣%) وهي درجة مرتفعة، مما يشير إلى أن تنسيق ورقة الأسئلة الامتحانية لمادة اللغة الفرنسية مناسباً إلى حد كبير.
- وبلغت درجة الموافقة على البند العشرين من بنود الاستبيان، والمتعلق بمدى موافقة تنسيق الأشكال الموجودة في الورقة الامتحانية مع الأسئلة الخاصة بها (٧٧%) وهي درجة مرتفعة، مما يشير إلى أن تنسيق الأشكال الموجودة في الورقة الامتحانية متوافق مع الأسئلة الخاصة بها.

- وأخيراً بلغت درجة الموافقة على البند الحادي والعشرين من بنود الاستبيان، والمتعلق بالمساحة المخصصة للإجابة على كل سؤال امتحاني خاص بها (٨٣%) وهي درجة مرتفعة كذلك الأمر، مما يشير إلى مناسبة المساحة المخصصة للإجابة على كل سؤال امتحاني.

- وبلغت درجة الموافقة على الاستبيان ككل (٧٤%) وهي درجة مرتفعة، مما يشير إلى أن آراء المدرسين كانت إيجابية بالنسبة لبنود الاستبيان ككل.

أما بالنسبة لدرجات الموافقة المتعلقة بكل من مجالي التمثيل والقابلية للاستعمال في مادة اللغة الفرنسية:

**مجال التمثيل:** بلغت درجة الموافقة بالنسبة لمجال التمثيل (٧١%) وهي درجة مرتفعة، مما يشير إلى أن الأسئلة الامتحانية كانت صادقة، وممثلة للمحتوى الدراسي.

**مجال القابلية للاستعمال:** بلغت درجة الموافقة بالنسبة لمجال القابلية للاستعمال (٧٨%) وهي درجة مرتفعة أيضاً، مما يشير إلى أن الأسئلة الامتحانية تمتعت بدرجة كفاية عالية.

**رابعاً - مادة التربية الوطنية:** كانت نتائج تطبيق الاستبيان على مدرسي هذه المادة على النحو الآتي:

- بلغت درجة الموافقة على البند الأول من بنود الاستبيان، والمتعلق بدرجة فهم الطلبة للأسئلة الامتحانية (٧٧%) وهي درجة مرتفعة، مما يشير إلى أن الأسئلة كانت مفهومة إلى حد كبير بالنسبة لمعظم الطلبة.

- وبلغت درجة الموافقة على البند الثاني من بنود الاستبيان، والمتعلق بوضوح تعليمات الورقة الامتحانية (٨٦%) وهي درجة مرتفعة، مما يشير إلى أن تعليمات الأسئلة الواردة في الورقة الامتحانية كانت واضحة بالنسبة لمعظم الطلبة.

- وبلغت درجة الموافقة على البند الثالث من بنود الاستبيان، والمتعلق بمدى تغطية الأسئلة الامتحانية للمحتوى الدراسي المقرر ككل (٧١%) وهي درجة مرتفعة، مما

يشير إلى أن الأسئلة الامتحانية تغطي المحتوى الدراسي للمقرر ككل إلى حد كبير.

- كما بلغت درجة الموافقة على البند الرابع من بنود الاستبيان، والمتعلق بمدى مراعاة الأسئلة الامتحانية الفروق الفردية بين الطلبة (٧١%) وهي درجة مرتفعة، مما يشير إلى أن الأسئلة الامتحانية تراعي الفروق الفردية بين الطلبة إلى حد كبير.

- وبلغت درجة الموافقة على البند الخامس من بنود الاستبيان، والمتعلق بمدى تطابق الأسئلة الامتحانية مع ما ورد في المنهاج (٨٤%) وهي درجة مرتفعة ، مما يشير إلى أن الأسئلة الامتحانية تتطابق إلى حد كبير مع ما ورد في الكتب المدرسية.

- وبلغت درجة الموافقة على البند السادس من بنود الاستبيان، والمتعلق باقتصار الأسئلة الامتحانية بما ورد في الكتب المدرسية فقط (٨٧%) وهي درجة مرتفعة أيضاً، مما يشير إلى أن الأسئلة الامتحانية كانت محصورة بما ورد في الكتب المدرسية.

- كما بلغت درجة الموافقة على البند السابع من بنود الاستبيان، والمتعلق بمناسبة الزمن المخصص للإجابة على الأسئلة الامتحانية (٨٤%) وهي درجة مرتفعة ، مما يشير إلى أن الزمن المخصص للإجابة على الأسئلة الامتحانية كان مناسباً .

- وبلغت درجة الموافقة على البند الثامن من بنود الاستبيان، والمتعلق بتدرج الأسئلة الامتحانية من حيث الصعوبة (٧٣%) وهي درجة مرتفعة ، مما يشير إلى أن الأسئلة الامتحانية كانت متدرجة من حيث صعوبتها.

- وبلغت درجة الموافقة على البند التاسع من بنود الاستبيان، والمتعلق بتنوع الأسئلة الامتحانية (٧٧%) وهي درجة مرتفعة أيضاً ، مما يشير إلى أن الأسئلة الامتحانية كانت متنوعة بين المقالي والموضوعي.

- وبلغت درجة الموافقة على البند العاشر من بنود الاستبيان، والمتعلق بمدى ملاءمة الأسئلة الامتحانية للمناهج الدراسية (٧٥%) وهي درجة مرتفعة، مما يشير إلى أن الأسئلة الامتحانية كانت ملائمة للمناهج الدراسية.
- كما بلغت درجة الموافقة على البند الحادي عشر من بنود الاستبيان، والمتعلق بمدى تركيز الأسئلة الامتحانية على مستويات التفكير الدنيا (٥٠%) وهي درجة متوسطة إلى حدٍ ما، مما يشير إلى أن الأسئلة الامتحانية ركزت إلى حدٍ ما على مستويات التفكير الدنيا.
- وبلغت درجة الموافقة على البند الثاني عشر من بنود الاستبيان، والمتعلق بمدى تركيز الأسئلة الامتحانية على أهمية الوحدات الدراسية للمادة (٧٠%) وهي درجة مرتفعة، مما يشير إلى أن الأسئلة الامتحانية كانت موزعة على الوحدات الدراسية وفق أهميتها.
- وبلغت درجة الموافقة على البند الثالث عشر من بنود الاستبيان، والمتعلق بالوقت اللازم للتفكير قبل الإجابة على الأسئلة الامتحانية (٦٢%) وهي درجة متوسطة ، مما يشير إلى أن الأسئلة الامتحانية تحتاج وقتاً متوسطاً للتفكير قبل الإجابة عليها.
- كذلك بلغت درجة الموافقة على البند الرابع عشر من بنود الاستبيان، والمتعلق بالتركيز على الوحدات الدراسية للمادة (٧١%) وهي درجة مرتفعة، مما يشير إلى أن الأسئلة الامتحانية ركزت إلى حدٍ ما على الوحدة الأخيرة لمادة التربية الوطنية.
- وبلغت درجة الموافقة على البند الخامس عشر من بنود الاستبيان، والمتعلق بمدى تركيز الأسئلة الامتحانية على مستويات التفكير العليا (٥٧%) وهي درجة متوسطة، مما يشير إلى أن الأسئلة الامتحانية لم تركز بدرجة كافية على مستويات التفكير العليا.



- وبلغت درجة الموافقة على البند السادس عشر من بنود الاستبيان، والمتعلق بمدى تنمية الأسئلة الامتحانية لمهارات التفكير العليا (٥٥%) وهي درجة متوسطة، مما يشير إلى أن الأسئلة الامتحانية تنمي إلى حدٍ ما مستويات التفكير العليا.
- وبلغت درجة الموافقة على البند السابع عشر من بنود الاستبيان، والمتعلق باحتواء الأسئلة الامتحانية بنوداً تقيس المعلومات العامة لدى الطلبة (٥٤%) وهي درجة متوسطة، مما يشير إلى أن الأسئلة الامتحانية تحتوي معلومات عامة إلى حدٍ ما.
- وبلغت درجة الموافقة على البند الثامن عشر من بنود الاستبيان، والمتعلق باحتواء الأسئلة الامتحانية بنوداً تقيس مرتكزات أولية لدى الطلبة (٦٢%) وهي درجة متوسطة كذلك الأمر، مما يشير إلى أن الأسئلة الامتحانية تتضمن بنوداً تقيس مرتكزات أولية لدى الطلبة في مادة التربية الوطنية.
- كما بلغت درجة الموافقة على البند التاسع عشر من بنود الاستبيان، والمتعلق بتنسيق ورقة الأسئلة الامتحانية (٨٠%) وهي درجة مرتفعة، مما يشير إلى أن تنسيق ورقة الأسئلة الامتحانية لمادة التربية الوطنية مناسباً إلى حدٍ كبير.
- وبلغت درجة الموافقة على البند العشرين من بنود الاستبيان، والمتعلق بمدى موافقة تنسيق الأشكال الموجودة في الورقة الامتحانية مع الأسئلة الخاصة بها (٧٨%) وهي درجة مرتفعة، مما يشير إلى أن تنسيق الأشكال الموجودة في الورقة الامتحانية متوافق مع الأسئلة الخاصة بها.
- وأخيراً بلغت درجة الموافقة على البند الحادي والعشرين من بنود الاستبيان، والمتعلق بالمساحة المخصصة للإجابة على كل سؤال امتحاني خاص بها (٨٣%) وهي درجة مرتفعة كذلك الأمر، مما يشير إلى مناسبة المساحة المخصصة للإجابة على كل سؤال امتحاني.
- وبلغت درجة الموافقة على الاستبيان ككل (٧٢%) وهي درجة مرتفعة، مما يشير إلى أن آراء المدرسين كانت إيجابية بالنسبة لبنود الاستبيان ككل.

أما بالنسبة لدرجات الموافقة المتعلقة بكلٍ من مجالي التمثيل والقابلية للاستعمال في مادة التربية الوطنية:

**مجال التمثيل:** بلغت درجة الموافقة بالنسبة لمجال التمثيل (٦٨%) وهي درجة مرتفعة، مما يشير إلى أن الأسئلة الامتحانية كانت صادقة وممثلة للمحتوى الدراسي.

**مجال القابلية للاستعمال:** بلغت درجة الموافقة بالنسبة لمجال القابلية للاستعمال (٧٨%) وهي درجة مرتفعة أيضاً، مما يشير إلى أن الأسئلة الامتحانية تمتعت بدرجة كفاية عالية.

**خامساً - مادة التاريخ:** كانت نتائج تطبيق الاستبيان على مدرسي هذه المادة على النحو الآتي:

- بلغت درجة الموافقة على البند الأول من بنود الاستبيان، والمتعلق بدرجة فهم الطلبة للأسئلة الامتحانية (٧١%) وهي درجة مرتفعة، مما يشير إلى أن الأسئلة كانت مفهومة إلى حدٍ كبير بالنسبة لمعظم الطلبة.
- وبلغت درجة الموافقة على البند الثاني من بنود الاستبيان، والمتعلق بوضوح تعليمات الورقة الامتحانية (٧٧%) وهي درجة مرتفعة، مما يشير إلى أن تعليمات الأسئلة الواردة في الورقة الامتحانية كانت واضحة إلى حدٍ كبير بالنسبة لمعظم الطلبة.
- وبلغت درجة الموافقة على البند الثالث من بنود الاستبيان، والمتعلق بمدى تغطية الأسئلة الامتحانية للمحتوى الدراسي المقرر ككل (٦٢%) وهي درجة متوسطة، مما يشير إلى أن الأسئلة الامتحانية تغطي المحتوى الدراسي المقرر ككل إلى حدٍ ما.
- كما بلغت درجة الموافقة على البند الرابع من بنود الاستبيان، والمتعلق بمدى مراعاة الأسئلة الامتحانية الفروق الفردية بين الطلبة (٦٧%) وهي درجة متوسطة، مما يشير إلى أن الأسئلة الامتحانية تراعي الفروق الفردية بين الطلبة إلى حدٍ ما.

- وبلغت درجة الموافقة على البند الخامس من بنود الاستبيان، والمتعلق بمدى تطابق الأسئلة الامتحانية مع ما ورد في المنهاج (٧٤%) وهي درجة مرتفعة، مما يشير إلى أن الأسئلة الامتحانية تتطابق إلى حد كبير مع ما ورد في الكتب المدرسية.
- وبلغت درجة الموافقة على البند السادس من بنود الاستبيان، والمتعلق باقتصار الأسئلة الامتحانية على ما ورد في الكتب المدرسية فقط (٨٠%) وهي درجة مرتفعة أيضاً، مما يشير إلى أن الأسئلة الامتحانية كانت محصورة بما ورد في الكتب المدرسية.
- وبلغت درجة الموافقة على البند السابع من بنود الاستبيان، والمتعلق بمناسبة الزمن المخصص للإجابة على الأسئلة الامتحانية (٨٢%) وهي درجة مرتفعة، مما يشير إلى أن الزمن المخصص للإجابة على الأسئلة الامتحانية كان مناسباً.
- وبلغت درجة الموافقة على البند الثامن من بنود الاستبيان، والمتعلق بتدرج الأسئلة الامتحانية من حيث الصعوبة (٧١%) وهي درجة مرتفعة، مما يشير إلى أن الأسئلة الامتحانية كانت متدرجة من حيث صعوبتها.
- كذلك بلغت درجة الموافقة على البند التاسع من بنود الاستبيان، والمتعلق بتنوع الأسئلة الامتحانية (٧١%) وهي درجة مرتفعة، مما يشير إلى أن الأسئلة الامتحانية كانت متنوعة بين المقالي والموضوعي.
- وبلغت درجة الموافقة على البند العاشر من بنود الاستبيان، والمتعلق بمدى ملاءمة الأسئلة الامتحانية للمناهج الدراسية (٧٠%) وهي درجة مرتفعة، مما يشير إلى أن الأسئلة الامتحانية كانت ملائمة للمناهج الدراسية.
- وبلغت درجة الموافقة على البند الحادي عشر من بنود الاستبيان، والمتعلق بمدى تركيز الأسئلة الامتحانية على مستويات التفكير الدنيا (٤٦%) وهي درجة متوسطة، مما يشير إلى أن الأسئلة الامتحانية ركزت إلى حد ما على مستويات التفكير الدنيا.

- كما بلغت درجة الموافقة على البند الثاني عشر من بنود الاستبيان، والمتعلق بمدى تركيز الأسئلة الامتحانية على أهمية الوحدات الدراسية للمادة (٦٥%) وهي درجة متوسطة، مما يشير إلى أن الأسئلة الامتحانية كانت موزعة على الوحدات الدراسية وفق أهميتها إلى حد ما.
- وبلغت درجة الموافقة على البند الثالث عشر من بنود الاستبيان، والمتعلق بالوقت اللازم للتفكير قبل الإجابة على الأسئلة الامتحانية (٦٢%) وهي درجة متوسطة، مما يشير إلى أن الأسئلة الامتحانية تحتاج وقتاً متوسطاً للتفكير قبل الإجابة عليها.
- وبلغت درجة الموافقة على البند الرابع عشر من بنود الاستبيان، والمتعلق بالتركيز على الوحدات الدراسية للمادة (٧٢%) وهي درجة مرتفعة، مما يشير إلى أن الأسئلة الامتحانية ركزت إلى حد ما على الوحدة الأخيرة لمادة التاريخ.
- وبلغت درجة الموافقة على البند الخامس عشر من بنود الاستبيان، والمتعلق بمدى تركيز الأسئلة الامتحانية على مستويات التفكير العليا (٦٣%) وهي درجة متوسطة، مما يشير إلى أن الأسئلة الامتحانية ركزت بدرجة متوسطة على مستويات التفكير العليا.
- وبلغت درجة الموافقة على البند السادس عشر من بنود الاستبيان، والمتعلق بمدى تنمية الأسئلة الامتحانية لمهارات التفكير العليا (٦٥%) وهي درجة متوسطة، مما يشير إلى أن الأسئلة الامتحانية تنمي إلى حد ما مستويات التفكير العليا.
- وكذلك بلغت درجة الموافقة على البند السابع عشر من بنود الاستبيان، والمتعلق باحتواء الأسئلة الامتحانية بنوداً تقيس المعلومات العامة لدى الطلبة (٦٥%) وهي درجة متوسطة، مما يشير إلى أن الأسئلة الامتحانية تحتوي معلومات عامة إلى حد ما.
- وبلغت درجة الموافقة على البند الثامن عشر من بنود الاستبيان، والمتعلق باحتواء الأسئلة الامتحانية بنوداً تقيس مرتكزات أولية لدى الطلبة (٦٨%) وهي درجة

- متوسطة كذلك الأمر، مما يشير إلى أن الأسئلة الامتحانية تتضمن بنوداً تقيس مرتكزات أولية إلى حد ما لدى الطلبة في مادة التاريخ.
- وبلغت درجة الموافقة على البند التاسع عشر من بنود الاستبيان، والمتعلق بتنسيق ورقة الأسئلة الامتحانية (٧٧%) وهي درجة مرتفعة، مما يشير إلى أن تنسيق ورقة الأسئلة الامتحانية لمادة التاريخ مناسباً إلى حد كبير.
- كما بلغت درجة الموافقة على البند العشرين من بنود الاستبيان، والمتعلق بمدى موافقة تنسيق الأشكال الموجودة في الورقة الامتحانية مع الأسئلة الخاصة بها (٧٦%) وهي درجة مرتفعة، مما يشير إلى أن تنسيق الأشكال الموجودة في الورقة الامتحانية متوافق مع الأسئلة الخاصة بها.
- وأخيراً بلغت درجة الموافقة على البند الحادي والعشرين من بنود الاستبيان، والمتعلق بالمساحة المخصصة للإجابة على كل سؤال امتحاني خاص بها (٨١%) وهي درجة مرتفعة كذلك الأمر، مما يشير إلى مناسبة المساحة المخصصة للإجابة على كل سؤال امتحاني.
- وبلغت درجة الموافقة على الاستبيان ككل (٧٠%) وهي درجة مرتفعة، مما يشير إلى أن آراء المدرسين كانت إيجابية بالنسبة لبنود الاستبيان ككل.

أما بالنسبة لدرجات الموافقة المتعلقة بكل من مجالي التمثيل والقابلية للاستعمال في مادة التاريخ :

**مجال التمثيل:** بلغت درجة الموافقة بالنسبة لمجال التمثيل (٦٧%) وهي درجة متوسطة، مما يشير إلى أن الأسئلة الامتحانية كانت صادقة وممثلة للمحتوى الدراسي إلى حد ما.

**مجال القابلية للاستعمال:** بلغت درجة الموافقة بالنسبة لمجال القابلية للاستعمال (٧٦%) وهي درجة مرتفعة أيضاً، مما يشير إلى أن الأسئلة الامتحانية تمتعت بدرجة كفاية عالية.

سادساً - مادة الجغرافيا: كانت نتائج تطبيق الاستبيان على مدرسي هذه المادة على النحو الآتي:

- بلغت درجة الموافقة على البند الأول من بنود الاستبيان، والمتعلق بدرجة فهم الطلبة للأسئلة الامتحانية (٧٥%) وهي درجة مرتفعة، مما يشير إلى أن الأسئلة كانت مفهومة إلى حد كبير بالنسبة لمعظم الطلبة.
- وبلغت درجة الموافقة على البند الثاني من بنود الاستبيان، والمتعلق بوضوح تعليمات الورقة الامتحانية (٨١%) وهي درجة مرتفعة، مما يشير إلى أن تعليمات الأسئلة الواردة في الورقة الامتحانية كانت واضحة إلى حد كبير بالنسبة لمعظم الطلبة.
- وبلغت درجة الموافقة على البند الثالث من بنود الاستبيان، والمتعلق بمدى تغطية الأسئلة الامتحانية للمحتوى الدراسي المقرر ككل (٦٥%) وهي درجة متوسطة، مما يشير إلى أن الأسئلة الامتحانية تغطي المحتوى الدراسي المقرر ككل إلى حد ما.
- وبلغت درجة الموافقة على البند الرابع من بنود الاستبيان، والمتعلق بمدى مراعاة الأسئلة الامتحانية الفروق الفردية بين الطلبة (٦٦%) وهي درجة متوسطة، مما يشير إلى أن الأسئلة الامتحانية تراعي الفروق الفردية بين الطلبة إلى حد ما.
- كما بلغت درجة الموافقة على البند الخامس من بنود الاستبيان، والمتعلق بمدى تطابق الأسئلة الامتحانية مع ما ورد في المنهاج (٨٠%) وهي درجة مرتفعة، مما يشير إلى أن الأسئلة الامتحانية تتطابق إلى حد كبير مع ما ورد في الكتب المدرسية.
- وبلغت درجة الموافقة على البند السادس من بنود الاستبيان، والمتعلق باقتصار الأسئلة الامتحانية على ما ورد في الكتب المدرسية فقط (٨٠%) وهي درجة مرتفعة أيضاً، مما يشير إلى أن الأسئلة الامتحانية كانت محصورة بما ورد في الكتب المدرسية.

- وبلغت درجة الموافقة على البند السابع من بنود الاستبيان، والمتعلق بمناسبة الزمن المخصص للإجابة على الأسئلة الامتحانية (٨٧%) وهي درجة مرتفعة، مما يشير إلى أن الزمن المخصص للإجابة على الأسئلة الامتحانية كان مناسباً .
- وبلغت درجة الموافقة على البند الثامن من بنود الاستبيان، والمتعلق بتدرج الأسئلة الامتحانية من حيث الصعوبة (٧٠%) وهي درجة مرتفعة، مما يشير إلى أن الأسئلة الامتحانية كانت متدرجة من حيث صعوبتها.
- كذلك بلغت درجة الموافقة على البند التاسع من بنود الاستبيان، والمتعلق بتنوع الأسئلة الامتحانية (٧٣%) وهي درجة مرتفعة، مما يشير إلى أن الأسئلة الامتحانية كانت متنوعة بين المقالي والموضوعي.
- وبلغت درجة الموافقة على البند العاشر من بنود الاستبيان، والمتعلق بمدى ملائمة الأسئلة الامتحانية للمناهج الدراسية (٧٠%) وهي درجة مرتفعة، مما يشير إلى أن الأسئلة الامتحانية كانت ملائمة للمناهج الدراسية.
- وبلغت درجة الموافقة على البند الحادي عشر من بنود الاستبيان، والمتعلق بمدى تركيز الأسئلة الامتحانية على مستويات التفكير الدنيا (٥٥%) وهي درجة متوسطة إلى حدٍ ما، مما يشير إلى أن الأسئلة الامتحانية ركزت بمعظمها على مستويات التفكير الدنيا.
- وبلغت درجة الموافقة على البند الثاني عشر من بنود الاستبيان، والمتعلق بمدى تركيز الأسئلة الامتحانية على أهمية الوحدات الدراسية للمادة (٦٢%) وهي درجة متوسطة، مما يشير إلى أن الأسئلة الامتحانية كانت موزعة على الوحدات الدراسية وفق أهميتها إلى حدٍ ما.
- وبلغت درجة الموافقة على البند الثالث عشر من بنود الاستبيان، والمتعلق بالوقت اللازم للتفكير قبل الإجابة على الأسئلة الامتحانية (٦٠%) وهي درجة متوسطة ، مما يشير إلى أن الأسئلة الامتحانية تحتاج وقتاً متوسطاً للتفكير قبل الإجابة عليها.

- كما بلغت درجة الموافقة على البند الرابع عشر من بنود الاستبيان، والمتعلق بالتركيز على الوحدات الدراسية للمادة (٧٥%) وهي درجة مرتفعة، مما يشير إلى أن الأسئلة الامتحانية ركزت إلى حد ما على الوحدة الأخيرة لمادة الجغرافيا.
- وبلغت درجة الموافقة على البند الخامس عشر من بنود الاستبيان، والمتعلق بمدى تركيز الأسئلة الامتحانية على مستويات التفكير العليا (٦٠%) وهي درجة متوسطة، مما يشير إلى أن الأسئلة الامتحانية ركزت إلى حد ما على مستويات التفكير العليا.
- وبلغت درجة الموافقة على البند السادس عشر من بنود الاستبيان، والمتعلق بمدى تنمية الأسئلة الامتحانية لمهارات التفكير العليا (٦١%) وهي درجة متوسطة ، مما يشير إلى أن الأسئلة الامتحانية تنمي إلى حد ما مستويات التفكير العليا.
- وبلغت درجة الموافقة على البند السابع عشر من بنود الاستبيان، والمتعلق باحتواء الأسئلة الامتحانية بنوداً تقيس المعلومات العامة لدى الطلبة (٦٤%) وهي درجة متوسطة ، مما يشير إلى أن الأسئلة الامتحانية تحتوي معلومات عامة.
- كذلك بلغت درجة الموافقة على البند الثامن عشر من بنود الاستبيان، والمتعلق باحتواء الأسئلة الامتحانية بنوداً تقيس مرتكزات أولية لدى الطلبة (٦٤%) وهي درجة متوسطة كذلك الأمر، مما يشير إلى أن الأسئلة الامتحانية تتضمن بنوداً تقيس مرتكزات أولية لدى الطلبة في مادة الجغرافيا.
- وبلغت درجة الموافقة على البند التاسع عشر من بنود الاستبيان، والمتعلق بتنسيق ورقة الأسئلة الامتحانية (٧٩%) وهي درجة مرتفعة، مما يشير إلى أن تنسيق ورقة الأسئلة الامتحانية لمادة الجغرافيا مناسباً إلى حد كبير.
- وبلغت درجة الموافقة على البند العشرين من بنود الاستبيان، والمتعلق بمدى موافقة تنسيق الأشكال الموجودة في الورقة الامتحانية مع الأسئلة الخاصة بها (٧٨%) وهي درجة مرتفعة، مما يشير إلى تنسيق الأشكال الموجودة في الورقة الامتحانية متوافق مع الأسئلة الخاصة بها.



- وأخيراً بلغت درجة الموافقة على البند الحادي والعشرين من بنود الاستبيان، والمتعلق بالمساحة المخصصة للإجابة على كل سؤال امتحاني خاص بها (٨٥%) وهي درجة مرتفعة كذلك الأمر، مما يشير إلى مناسبة المساحة المخصصة للإجابة على كل سؤال امتحاني.

- وبلغت درجة الموافقة على الاستبيان ككل (٧١%) وهي درجة مرتفعة، مما يشير إلى أن آراء المدرسين كانت إيجابية بالنسبة لبنود الاستبيان ككل.

أما بالنسبة لدرجات الموافقة المتعلقة بكل من مجالي التمثيل والقابلية للاستعمال في مادة الجغرافيا:

**مجال التمثيل:** بلغت درجة الموافقة بالنسبة لمجال التمثيل (٦٧%) وهي درجة متوسطة، مما يشير إلى أن الأسئلة الامتحانية كانت صادقة وممثلة للمحتوى الدراسي.

**مجال القابلية للاستعمال:** بلغت درجة الموافقة بالنسبة لمجال القابلية للاستعمال (٧٨%) وهي درجة مرتفعة، مما يشير إلى أن الأسئلة الامتحانية تمتعت بدرجة كفاية عالية.

**سابعاً - مادة الفلسفة:** كانت نتائج تطبيق الاستبيان على مدرسي هذه المادة على النحو الآتي:

- بلغت درجة الموافقة على البند الأول من بنود الاستبيان، والمتعلق بدرجة فهم الطلبة للأسئلة الامتحانية (٧٦%) وهي درجة مرتفعة، مما يشير إلى أن الأسئلة كانت مفهومة إلى حد كبير بالنسبة لمعظم الطلبة.

- وبلغت درجة الموافقة على البند الثاني من بنود الاستبيان، والمتعلق بوضوح تعليمات الورقة الامتحانية (٨٣%) وهي درجة مرتفعة، مما يشير إلى أن تعليمات الأسئلة الواردة في الورقة الامتحانية كانت واضحة بالنسبة لمعظم الطلبة.

- وبلغت درجة الموافقة على البند الثالث من بنود الاستبيان، والمتعلق بمدى تغطية الأسئلة الامتحانية للمحتوى الدراسي المقرر ككل (٦٩%) وهي درجة متوسطة،

مما يشير إلى أن الأسئلة الامتحانية تغطي المحتوى الدراسي للمقرر ككل إلى حدٍ ما.

- وبلغت درجة الموافقة على البند الرابع من بنود الاستبيان، والمتعلق بمدى مراعاة الأسئلة الامتحانية الفروق الفردية بين الطلبة (٦٥%) وهي درجة متوسطة ، مما يشير إلى أن الأسئلة الامتحانية تراعي الفروق الفردية بين الطلبة إلى حدٍ ما.

- كما بلغت درجة الموافقة على البند الخامس من بنود الاستبيان، والمتعلق بمدى تطابق الأسئلة الامتحانية مع ما ورد في المنهاج (٨٣%) وهي درجة مرتفعة، مما يشير إلى أن الأسئلة الامتحانية تتطابق مع ما ورد في الكتب المدرسية.

- وبلغت درجة الموافقة على البند السادس من بنود الاستبيان، والمتعلق باقتصار الأسئلة الامتحانية على ما ورد في الكتب المدرسية فقط (٩٠%) وهي درجة مرتفعة جداً ، مما يشير إلى أن الأسئلة الامتحانية كانت محصورة بما ورد في الكتب المدرسية.

- وبلغت درجة الموافقة على البند السابع من بنود الاستبيان، والمتعلق بمناسبة الزمن المخصص للإجابة على الأسئلة الامتحانية (٨٩%) وهي درجة مرتفعة، مما يشير إلى أن الزمن المخصص للإجابة على الأسئلة الامتحانية كان مناسباً .

- وبلغت درجة الموافقة على البند الثامن من بنود الاستبيان، والمتعلق بتدرج الأسئلة الامتحانية من حيث الصعوبة (٦٩%) وهي درجة مرتفعة ، مما يشير إلى أن الأسئلة الامتحانية كانت متدرجة من حيث صعوبتها.

- كذلك بلغت درجة الموافقة على البند التاسع من بنود الاستبيان، والمتعلق بتنوع الأسئلة الامتحانية (٧٦%) وهي درجة مرتفعة، مما يشير إلى أن الأسئلة الامتحانية كانت متنوعة بين المقالي والموضوعي.

- وبلغت درجة الموافقة على البند العاشر من بنود الاستبيان، والمتعلق بمدى ملاءمة الأسئلة الامتحانية للمناهج الدراسية (٧٣%) وهي درجة مرتفعة، مما يشير إلى أن الأسئلة الامتحانية كانت ملائمة للمناهج الدراسية.

- وبلغت درجة الموافقة على البند الحادي عشر من بنود الاستبيان، والمتعلق بمدى تركيز الأسئلة الامتحانية على مستويات التفكير الدنيا (٥١%) وهي درجة مقبولة، مما يشير إلى أن الأسئلة الامتحانية ركزت إلى حد ما على مستويات التفكير الدنيا.
- كما بلغت درجة الموافقة على البند الثاني عشر من بنود الاستبيان، والمتعلق بمدى تركيز الأسئلة الامتحانية على أهمية الوحدات الدراسية للمادة (٥٩%) وهي درجة متوسطة، مما يشير إلى أن الأسئلة الامتحانية كانت موزعة على الوحدات الدراسية وفق أهميتها إلى حد ما.
- وبلغت درجة الموافقة على البند الثالث عشر من بنود الاستبيان، والمتعلق بالوقت اللازم للتفكير قبل الإجابة على الأسئلة الامتحانية (٦١%) وهي درجة متوسطة، مما يشير إلى أن الأسئلة الامتحانية تحتاج وقتاً متوسطاً للتفكير قبل الإجابة عليها.
- وبلغت درجة الموافقة على البند الرابع عشر من بنود الاستبيان، والمتعلق بالتركيز على الوحدات الدراسية للمادة (٦٧%) وهي درجة متوسطة، مما يشير إلى أن الأسئلة الامتحانية ركزت إلى حد ما على الوحدة الأخيرة لمادة الفلسفة.
- وبلغت درجة الموافقة على البند الخامس عشر من بنود الاستبيان، والمتعلق بمدى تركيز الأسئلة الامتحانية على مستويات التفكير العليا (٦٠%) وهي درجة متوسطة، مما يشير إلى أن الأسئلة الامتحانية ركزت إلى حد ما على مستويات التفكير العليا.
- كذلك بلغت درجة الموافقة على البند السادس عشر من بنود الاستبيان، والمتعلق بمدى تنمية الأسئلة الامتحانية لمهارات التفكير العليا (٥٨%) وهي درجة متوسطة، مما يشير إلى أن الأسئلة الامتحانية تنمي إلى حد ما مستويات التفكير العليا.

- وبلغت درجة الموافقة على البند السابع عشر من بنود الاستبيان، والمتعلق باحتواء الأسئلة الامتحانية بنوداً تقيس المعلومات العامة لدى الطلبة (٥٢%) وهي درجة متوسطة، مما يشير إلى أن الأسئلة الامتحانية تحتوي معلومات عامة.
- وبلغت درجة الموافقة على البند الثامن عشر من بنود الاستبيان، والمتعلق باحتواء الأسئلة الامتحانية بنوداً تقيس مرتكزات أولية لدى الطلبة (٦٢%) وهي درجة متوسطة كذلك الأمر، مما يشير إلى أن الأسئلة الامتحانية تتضمن بنوداً تقيس مرتكزات أولية لدى الطلبة في مادة الفلسفة.
- وبلغت درجة الموافقة على البند التاسع عشر من بنود الاستبيان، والمتعلق بتنسيق ورقة الأسئلة الامتحانية (٧٨%) وهي درجة مرتفعة، مما يشير إلى أن تنسيق ورقة الأسئلة الامتحانية لمادة الفلسفة مناسباً .
- وبلغت درجة الموافقة على البند العشرين من بنود الاستبيان، والمتعلق بمدى موافقة تنسيق الأشكال الموجودة في الورقة الامتحانية مع الأسئلة الخاصة بها (٧٤%) وهي درجة مرتفعة، مما يشير إلى تنسيق الأشكال الموجودة في الورقة الامتحانية متوافق مع الأسئلة الخاصة بها.
- وأخيراً بلغت درجة الموافقة على البند الحادي والعشرين من بنود الاستبيان، والمتعلق بالمساحة المخصصة للإجابة على كل سؤال امتحاني خاص بها (٨٣%) وهي درجة مرتفعة كذلك الأمر، مما يشير إلى مناسبة المساحة المخصصة للإجابة على كل سؤال امتحاني.
- وبلغت درجة الموافقة على الاستبيان ككل (٧٠%) وهي درجة مرتفعة، مما يشير إلى أن آراء المدرسين كانت إيجابية بالنسبة لبنود الاستبيان ككل.

أما بالنسبة لدرجات الموافقة المتعلقة بكل من مجالي التمثيل والقابلية للاستعمال في مادة الفلسفة:

**مجال التمثيل:** بلغت درجة الموافقة بالنسبة لمجال التمثيل (٦٧%) وهي درجة جيدة، مما يشير إلى أن الأسئلة الامتحانية كانت صادقة، وممثلة للمحتوى الدراسي.

**مجال القابلية للاستعمال:** بلغت درجة الموافقة بالنسبة لمجال القابلية للاستعمال (٧٨%) وهي درجة مرتفعة، مما يشير إلى أن الأسئلة الامتحانية تمتعت بدرجة كفاية عالية.

**ثامناً - مادة علم الأحياء:** كانت نتائج تطبيق الاستبيان على مدرسي هذه المادة على النحو الآتي:

- بلغت درجة الموافقة على البند الأول من بنود الاستبيان، والمتعلق بدرجة فهم الطلبة للأسئلة الامتحانية (٧٧%) وهي درجة مرتفعة، مما يشير إلى أن الأسئلة كانت مفهومة إلى حد كبير بالنسبة لمعظم الطلبة.

- وبلغت درجة الموافقة على البند الثاني من بنود الاستبيان، والمتعلق بوضوح تعليمات الورقة الامتحانية (٨٢%) وهي درجة مرتفعة أيضاً، مما يشير إلى أن تعليمات الأسئلة الواردة في الورقة الامتحانية كانت واضحة إلى حد كبير بالنسبة لمعظم الطلبة.

- وبلغت درجة الموافقة على البند الثالث من بنود الاستبيان، والمتعلق بمدى تغطية الأسئلة الامتحانية للمحتوى الدراسي المقرر ككل (٦٨%) وهي درجة متوسطة، مما يشير إلى أن الأسئلة الامتحانية تغطي المحتوى الدراسي للمقرر ككل إلى حد ما.

- وبلغت درجة الموافقة على البند الرابع من بنود الاستبيان، والمتعلق بمدى مراعاة الأسئلة الامتحانية الفروق الفردية بين الطلبة (٧٠%) وهي درجة مرتفعة، مما يشير إلى أن الأسئلة الامتحانية تراعي الفروق الفردية بين الطلبة إلى حد كبير.

- كما بلغت درجة الموافقة على البند الخامس من بنود الاستبيان، والمتعلق بمدى تطابق الأسئلة الامتحانية مع ما ورد في المنهاج (٨٥%) وهي درجة مرتفعة، مما يشير إلى أن الأسئلة الامتحانية تتطابق مع ما ورد في الكتب المدرسية.

- وبلغت درجة الموافقة على البند السادس من بنود الاستبيان، والمتعلق باقتصار الأسئلة الامتحانية على ما ورد في الكتب المدرسية فقط (٨٩%) وهي درجة

مرتفعة أيضاً، مما يشير إلى أن الأسئلة الامتحانية كانت محصورة بما ورد في الكتب المدرسية.

- وبلغت درجة الموافقة على البند السابع من بنود الاستبيان، والمتعلق بمناسبة الزمن المخصص للإجابة على الأسئلة الامتحانية (٨١%) وهي درجة مرتفعة، مما يشير إلى أن الزمن المخصص للإجابة على الأسئلة الامتحانية كان مناسباً.

- وبلغت درجة الموافقة على البند الثامن من بنود الاستبيان، والمتعلق بتدرج الأسئلة الامتحانية من حيث الصعوبة (٧٠%) وهي درجة مرتفعة، مما يشير إلى أن الأسئلة الامتحانية كانت متدرجة من حيث صعوبتها.

- كذلك بلغت درجة الموافقة على البند التاسع من بنود الاستبيان، والمتعلق بتنوع الأسئلة الامتحانية (٧٢%) وهي درجة مرتفعة، مما يشير إلى أن الأسئلة الامتحانية كانت متنوعة بين المقالي والموضوعي.

- وبلغت درجة الموافقة على البند العاشر من بنود الاستبيان، والمتعلق بمدى ملائمة الأسئلة الامتحانية للمناهج الدراسية (٧٥%) وهي درجة مرتفعة، مما يشير إلى أن الأسئلة الامتحانية كانت ملائمة للمناهج الدراسية.

- وبلغت درجة الموافقة على البند الحادي عشر من بنود الاستبيان، والمتعلق بمدى تركيز الأسئلة الامتحانية على مستويات التفكير الدنيا (٥٠%) وهي درجة متوسطة، مما يشير إلى أن الأسئلة الامتحانية ركزت إلى حد ما على مستويات التفكير الدنيا.

- وبلغت درجة الموافقة على البند الثاني عشر من بنود الاستبيان، والمتعلق بمدى تركيز الأسئلة الامتحانية على أهمية الوحدات الدراسية للمادة (٦٧%) وهي درجة متوسطة، مما يشير إلى أن الأسئلة الامتحانية كانت موزعة على الوحدات الدراسية وفق أهميتها إلى حد ما.

- كما بلغت درجة الموافقة على البند الثالث عشر من بنود الاستبيان، والمتعلق بالوقت اللازم للتفكير قبل الإجابة على الأسئلة الامتحانية (٧٠%) وهي درجة

مرتفعة مما يشير إلى أن الأسئلة الامتحانية تحتاج وقتاً طويلاً للتفكير قبل الإجابة عليها.

- وبلغت درجة الموافقة على البند الرابع عشر من بنود الاستبيان، والمتعلق بالتركيز على الوحدات الدراسية للمادة (٧٨%) وهي درجة مرتفعة، مما يشير إلى أن الأسئلة الامتحانية ركزت على الوحدات الأخيرة لمادة علم الأحياء.

- وبلغت درجة الموافقة على البند الخامس عشر من بنود الاستبيان، والمتعلق بمدى تركيز الأسئلة الامتحانية على مستويات التفكير العليا (٦٥%) وهي درجة متوسطة، مما يشير إلى أن الأسئلة الامتحانية ركزت إلى حد ما على مستويات التفكير العليا.

- وبلغت درجة الموافقة على البند السادس عشر من بنود الاستبيان، والمتعلق بمدى تنمية الأسئلة الامتحانية لمهارات التفكير العليا (٦٥%) وهي درجة متوسطة ، مما يشير إلى أن الأسئلة الامتحانية تنمي إلى حد ما مستويات التفكير العليا.

- كذلك بلغت درجة الموافقة على البند السابع عشر من بنود الاستبيان، والمتعلق باحتواء الأسئلة الامتحانية بنوداً تقيس المعلومات العامة لدى الطلبة (٥٨%) وهي درجة متوسطة ، مما يشير إلى أن الأسئلة الامتحانية تحتوي معلومات عامة.

- وبلغت درجة الموافقة على البند الثامن عشر من بنود الاستبيان، والمتعلق باحتواء الأسئلة الامتحانية بنوداً تقيس مرتكزات أولية لدى الطلبة (٦٣%) وهي درجة متوسطة كذلك الأمر، مما يشير إلى أن الأسئلة الامتحانية تتضمن بنوداً تقيس مرتكزات أولية لدى الطلبة في مادة علم الأحياء.

- وبلغت درجة الموافقة على البند التاسع عشر من بنود الاستبيان، والمتعلق بتنسيق ورقة الأسئلة الامتحانية (٧٧%) وهي درجة مرتفعة، مما يشير إلى أن تنسيق ورقة الأسئلة الامتحانية لمادة علم الأحياء مناسباً إلى حد كبير.

- وبلغت درجة الموافقة على البند العشرين من بنود الاستبيان، والمتعلق بمدى موافقة تنسيق الأشكال الموجودة في الورقة الامتحانية مع الأسئلة الخاصة بها (٧٨%)

وهي درجة مرتفعة، مما يشير إلى تنسيق الأشكال الموجودة في الورقة الامتحانية متوافق مع الأسئلة الخاصة بها.

- وأخيراً بلغت درجة الموافقة على البند الحادي والعشرين من بنود الاستبيان، والمتعلق بالمساحة المخصصة للإجابة على كل سؤال امتحاني خاص بها (٨٥%) وهي درجة مرتفعة، مما يشير إلى مناسبة المساحة المخصصة للإجابة على كل سؤال امتحاني.

- وبلغت درجة الموافقة على الاستبيان ككل (٧٢%) وهي درجة مرتفعة، مما يشير إلى أن آراء المدرسين كانت إيجابية بالنسبة لبنود الاستبيان ككل.

أما بالنسبة لدرجات الموافقة المتعلقة بكل من مجالي التمثيل والقابلية للاستعمال في مادة علم الاحياء:

**مجال التمثيل:** بلغت درجة الموافقة بالنسبة لمجال التمثيل (٦٩%) وهي درجة مرتفعة، مما يشير إلى أن الأسئلة الامتحانية كانت صادقة وممثلة للمحتوى الدراسي.

**مجال القابلية للاستعمال:** بلغت درجة الموافقة بالنسبة لمجال القابلية للاستعمال (٧٨%) وهي درجة مرتفعة أيضاً، مما يشير إلى أن الأسئلة الامتحانية تمتعت بدرجة كفاية عالية.

**تاسعاً - مادة الفيزياء:** كانت نتائج تطبيق الاستبيان على مدرسي هذه المادة على النحو الآتي:

- بلغت درجة الموافقة على البند الأول من بنود الاستبيان، والمتعلق بدرجة فهم الطلبة للأسئلة الامتحانية (٨٢%) وهي درجة مرتفعة، مما يشير إلى أن الأسئلة كانت مفهومة إلى حد كبير بالنسبة لمعظم الطلبة.

- وبلغت درجة الموافقة على البند الثاني من بنود الاستبيان، والمتعلق بوضوح تعليمات الورقة الامتحانية (٨٥%) وهي درجة مرتفعة، مما يشير إلى أن تعليمات الأسئلة الواردة في الورقة الامتحانية كانت واضحة بالنسبة لمعظم الطلبة.



- وبلغت درجة الموافقة على البند الثالث من بنود الاستبيان، والمتعلق بمدى تغطية الأسئلة الامتحانية للمحتوى الدراسي المقرر ككل (٦٧%) وهي درجة متوسطة، مما يشير إلى أن الأسئلة الامتحانية تغطي المحتوى الدراسي للمقرر ككل إلى حدٍ ما.
- وبلغت درجة الموافقة على البند الرابع من بنود الاستبيان، والمتعلق بمدى مراعاة الأسئلة الامتحانية الفروق الفردية بين الطلبة (٦٢%) وهي درجة متوسطة ، مما يشير إلى أن الأسئلة الامتحانية تراعي الفروق الفردية بين الطلبة إلى حدٍ ما.
- كما بلغت درجة الموافقة على البند الخامس من بنود الاستبيان، والمتعلق بمدى تطابق الأسئلة الامتحانية مع ما ورد في المنهاج (٨٧%) وهي درجة مرتفعة، مما يشير إلى أن الأسئلة الامتحانية تتطابق مع ما ورد في الكتب المدرسية.
- وبلغت درجة الموافقة على البند السادس من بنود الاستبيان، والمتعلق باقتصار الأسئلة الامتحانية على ما ورد في الكتب المدرسية فقط (٨٩%) وهي درجة مرتفعة أيضاً، مما يشير إلى أن الأسئلة الامتحانية كانت محصورة بما ورد في الكتب المدرسية.
- وبلغت درجة الموافقة على البند السابع من بنود الاستبيان، والمتعلق بمناسبة الزمن المخصص للإجابة على الأسئلة الامتحانية (٨٢%) وهي درجة مرتفعة، مما يشير إلى أن الزمن المخصص للإجابة على الأسئلة الامتحانية كان مناسباً .
- وبلغت درجة الموافقة على البند الثامن من بنود الاستبيان، والمتعلق بتدرج الأسئلة الامتحانية من حيث الصعوبة (٦٧%) وهي درجة جيدة ، مما يشير إلى أن الأسئلة الامتحانية كانت متدرجة من حيث صعوبتها.
- كذلك بلغت درجة الموافقة على البند التاسع من بنود الاستبيان، والمتعلق بتنوع الأسئلة الامتحانية (٧٠%) وهي درجة مرتفعة، مما يشير إلى أن الأسئلة الامتحانية كانت متنوعة بين المقالي والموضوعي.

- وبلغت درجة الموافقة على البند العاشر من بنود الاستبيان، والمتعلق بمدى ملاءمة الأسئلة الامتحانية للمناهج الدراسية (٧٥%) وهي درجة مرتفعة، مما يشير إلى أن الأسئلة الامتحانية كانت ملائمة للمناهج الدراسية.
- وبلغت درجة الموافقة على البند الحادي عشر من بنود الاستبيان، والمتعلق بمدى تركيز الأسئلة الامتحانية على مستويات التفكير الدنيا (٥١%) وهي درجة متوسطة، مما يشير إلى أن الأسئلة الامتحانية ركزت إلى حد ما على مستويات التفكير الدنيا.
- وبلغت درجة الموافقة على البند الثاني عشر من بنود الاستبيان، والمتعلق بمدى تركيز الأسئلة الامتحانية على أهمية الوحدات الدراسية للمادة (٦٦%) وهي درجة متوسطة، مما يشير إلى أن الأسئلة الامتحانية كانت موزعة على الوحدات الدراسية وفق أهميتها إلى حد ما.
- كما بلغت درجة الموافقة على البند الثالث عشر من بنود الاستبيان، والمتعلق بالوقت اللازم للتفكير قبل الإجابة على الأسئلة الامتحانية (٥٨%) وهي درجة متوسطة، مما يشير إلى أن الأسئلة الامتحانية تحتاج وقتاً متوسطاً للتفكير قبل الإجابة عليها.
- وبلغت درجة الموافقة على البند الرابع عشر من بنود الاستبيان، والمتعلق بالتركيز على الوحدات الدراسية للمادة (٧٨%) وهي درجة مرتفعة، مما يشير إلى أن الأسئلة الامتحانية ركزت على الوحدات الأخيرة لمادة الفيزياء.
- وبلغت درجة الموافقة على البند الخامس عشر من بنود الاستبيان، والمتعلق بمدى تركيز الأسئلة الامتحانية على مستويات التفكير العليا (٥٤%) وهي درجة متوسطة، مما يشير إلى أن الأسئلة الامتحانية ركزت إلى حد ما على مستويات التفكير العليا.

- وبلغت درجة الموافقة على البند السادس عشر من بنود الاستبيان، والمتعلق بمدى تنمية الأسئلة الامتحانية لمهارات التفكير العليا (٥٣%) وهي درجة متوسطة ، مما يشير إلى أن الأسئلة الامتحانية تنمي إلى حدٍ ما مستويات التفكير العليا.
- وبلغت درجة الموافقة على البند السابع عشر من بنود الاستبيان، والمتعلق باحتواء الأسئلة الامتحانية بنوداً تقيس المعلومات العامة لدى الطلبة (٥٣%) وهي درجة متوسطة ، مما يشير إلى أن الأسئلة الامتحانية تحتوي معلومات عامة.
- كذلك بلغت درجة الموافقة على البند الثامن عشر من بنود الاستبيان، والمتعلق باحتواء الأسئلة الامتحانية بنوداً تقيس مرتكزات أولية لدى الطلبة (٦٣%) وهي درجة متوسطة كذلك الأمر، مما يشير إلى أن الأسئلة الامتحانية تتضمن بنوداً تقيس مرتكزات أولية لدى الطلبة في مادة الفيزياء.
- بلغت درجة الموافقة على البند التاسع عشر من بنود الاستبيان، والمتعلق بتسويق ورقة الأسئلة الامتحانية (٨٠%) وهي درجة مرتفعة، مما يشير إلى أن تسويق ورقة الأسئلة الامتحانية لمادة الفيزياء مناسباً إلى حدٍ كبير.
- وبلغت درجة الموافقة على البند العشرين من بنود الاستبيان، والمتعلق بمدى موافقة تسويق الأشكال الموجودة في الورقة الامتحانية مع الأسئلة الخاصة بها (٧٨%) وهي درجة مرتفعة، مما يشير إلى تسويق الأشكال الموجودة في الورقة الامتحانية متوافق مع الأسئلة الخاصة بها.
- وأخيراً بلغت درجة الموافقة على البند الحادي والعشرين من بنود الاستبيان، والمتعلق بالمساحة المخصصة للإجابة على كل سؤال امتحاني خاص بها (٨٥%) وهي درجة مرتفعة، مما يشير إلى مناسبة المساحة المخصصة للإجابة على كل سؤال امتحاني.
- وبلغت درجة الموافقة على الاستبيان ككل (٧١%) وهي درجة مرتفعة، مما يشير إلى أن آراء المدرسين كانت إيجابية بالنسبة لبنود الاستبيان ككل.

أما بالنسبة لدرجات الموافقة المتعلقة بكلٍ من مجالي التمثيل والقابلية للاستعمال في مادة الفيزياء:

**مجال التمثيل:** بلغت درجة الموافقة بالنسبة لمجال التمثيل (٦٧%) وهي درجة مرتفعة، مما يشير إلى أن الأسئلة الامتحانية كانت صادقة، وممثلة للمحتوى الدراسي.

**مجال القابلية للاستعمال:** بلغت درجة الموافقة بالنسبة لمجال القابلية للاستعمال (٧٨%) وهي درجة مرتفعة أيضاً، مما يشير إلى أن الأسئلة الامتحانية تمتعت بدرجة كفاية عالية.

**عاشراً- مادة الكيمياء:** كانت نتائج تطبيق الاستبيان على مدرسي هذه المادة على النحو الآتي:

- بلغت درجة الموافقة على البند الأول من بنود الاستبيان، والمتعلق بدرجة فهم الطلبة للأسئلة الامتحانية (٨٣%) وهي درجة مرتفعة، مما يشير إلى أن الأسئلة كانت مفهومة إلى حد كبير بالنسبة لمعظم الطلبة.

- وبلغت درجة الموافقة على البند الثاني من بنود الاستبيان، والمتعلق بوضوح تعليمات الورقة الامتحانية (٨٦%) وهي درجة مرتفعة، مما يشير إلى أن تعليمات الأسئلة الواردة في الورقة الامتحانية كانت واضحة إلى حد كبير بالنسبة لمعظم الطلبة.

- وبلغت درجة الموافقة على البند الثالث من بنود الاستبيان، والمتعلق بمدى تغطية الأسئلة الامتحانية للمحتوى الدراسي المقرر ككل (٦٧%) وهي درجة متوسطة، مما يشير إلى أن الأسئلة الامتحانية تغطي المحتوى الدراسي المقرر ككل إلى حد ما.

- وبلغت درجة الموافقة على البند الرابع من بنود الاستبيان، والمتعلق بمدى مراعاة الأسئلة الامتحانية الفروق الفردية بين الطلبة (٦٣%) وهي درجة متوسطة، مما يشير إلى أن الأسئلة الامتحانية تراعي الفروق الفردية بين الطلبة إلى حد ما.

- كما بلغت درجة الموافقة على البند الخامس من بنود الاستبيان، والمتعلق بمدى تطابق الأسئلة الامتحانية مع ما ورد في المنهاج (٨٧%) وهي درجة مرتفعة، مما يشير إلى أن الأسئلة الامتحانية تتطابق مع ما ورد في الكتب المدرسية.

- وبلغت درجة الموافقة على البند السادس من بنود الاستبيان، والمتعلق باقتصار الأسئلة الامتحانية على ما ورد في الكتب المدرسية فقط (٨٩%) وهي درجة مرتفعة أيضاً، مما يشير إلى أن الأسئلة الامتحانية كانت محصورة بما ورد في الكتب المدرسية.
- وبلغت درجة الموافقة على البند السابع من بنود الاستبيان، والمتعلق بمناسبة الزمن المخصص للإجابة على الأسئلة الامتحانية (٨٠%) وهي درجة مرتفعة، مما يشير إلى أن الزمن المخصص للإجابة على الأسئلة الامتحانية كان مناسباً .
- وبلغت درجة الموافقة على البند الثامن من بنود الاستبيان، والمتعلق بتدرج الأسئلة الامتحانية من حيث الصعوبة (٦٨%) وهي درجة متوسطة ، مما يشير إلى أن الأسئلة الامتحانية كانت متدرجة من حيث صعوبتها إلى حدٍ ما .
- كذلك بلغت درجة الموافقة على البند التاسع من بنود الاستبيان، والمتعلق بتنوع الأسئلة الامتحانية (٦٧%) وهي درجة متوسطة ، مما يشير إلى أن الأسئلة الامتحانية كانت متنوعة بين المقالي والموضوعي.
- وبلغت درجة الموافقة على البند العاشر من بنود الاستبيان، والمتعلق بمدى ملائمة الأسئلة الامتحانية للمناهج الدراسية (٧٥%) وهي درجة مرتفعة، مما يشير إلى أن الأسئلة الامتحانية كانت ملائمة للمناهج الدراسية.
- وبلغت درجة الموافقة على البند الحادي عشر من بنود الاستبيان، والمتعلق بمدى تركيز الأسئلة الامتحانية على مستويات التفكير الدنيا (٥٣%) وهي درجة متوسطة، مما يشير إلى أن الأسئلة الامتحانية ركزت إلى حدٍ ما على مستويات التفكير الدنيا.
- وبلغت درجة الموافقة على البند الثاني عشر من بنود الاستبيان، والمتعلق بمدى تركيز الأسئلة الامتحانية على أهمية الوحدات الدراسية للمادة (٦٨%) وهي درجة متوسطة، مما يشير إلى أن الأسئلة الامتحانية كانت موزعة على الوحدات الدراسية وفق أهميتها إلى حدٍ ما.

- كما بلغت درجة الموافقة على البند الثالث عشر من بنود الاستبيان، والمتعلق بالوقت اللازم للتفكير قبل الإجابة على الأسئلة الامتحانية (٦٠%) وهي درجة متوسطة ، مما يشير إلى أن الأسئلة الامتحانية تحتاج وقتاً متوسطاً للتفكير قبل الإجابة عليها.
- وبلغت درجة الموافقة على البند الرابع عشر من بنود الاستبيان، والمتعلق بالتركيز على الوحدات الدراسية للمادة (٧٨%) وهي درجة مرتفعة، مما يشير إلى أن الأسئلة الامتحانية ركزت إلى حد ما على الوحدة الأخيرة لمادة الكيمياء.
- وبلغت درجة الموافقة على البند الخامس عشر من بنود الاستبيان، والمتعلق بمدى تركيز الأسئلة الامتحانية على مستويات التفكير العليا (٥٦%) وهي درجة متوسطة، مما يشير إلى أن الأسئلة الامتحانية ركزت إلى حد ما على مستويات التفكير العليا.
- وبلغت درجة الموافقة على البند السادس عشر من بنود الاستبيان، والمتعلق بمدى تنمية الأسئلة الامتحانية لمهارات التفكير العليا (٥٤%) وهي درجة متوسطة ، مما يشير إلى أن الأسئلة الامتحانية تنمي إلى حد ما مستويات التفكير العليا.
- وبلغت درجة الموافقة على البند السابع عشر من بنود الاستبيان، والمتعلق باحتواء الأسئلة الامتحانية بنوداً تقيس المعلومات العامة لدى الطلبة (٥٥%) وهي درجة متوسطة ، مما يشير إلى أن الأسئلة الامتحانية تحتوي معلومات عامة.
- كذلك بلغت درجة الموافقة على البند الثامن عشر من بنود الاستبيان، والمتعلق باحتواء الأسئلة الامتحانية بنوداً تقيس مرتكزات أولية لدى الطلبة (٦٥%) وهي درجة متوسطة كذلك الأمر، مما يشير إلى أن الأسئلة الامتحانية تتضمن بنوداً تقيس مرتكزات أولية لدى الطلبة في مادة الكيمياء.
- وبلغت درجة الموافقة على البند التاسع عشر من بنود الاستبيان، والمتعلق بتنسيق ورقة الأسئلة الامتحانية (٨٠%) وهي درجة مرتفعة، مما يشير إلى أن تنسيق ورقة الأسئلة الامتحانية لمادة الكيمياء مناسبة.

- وبلغت درجة الموافقة على البند العشرين من بنود الاستبيان، والمتعلق بمدى موافقة تنسيق الأشكال الموجودة في الورقة الامتحانية مع الأسئلة الخاصة بها (٧٧%) وهي درجة مرتفعة، مما يشير إلى تنسيق الأشكال الموجودة في الورقة الامتحانية متوافق مع الأسئلة الخاصة بها.
- وأخيراً بلغت درجة الموافقة على البند الحادي والعشرين من بنود الاستبيان، والمتعلق بالمساحة المخصصة للإجابة على كل سؤال امتحاني خاص بها (٨٥%) وهي درجة مرتفعة، مما يشير إلى مناسبة المساحة المخصصة للإجابة على كل سؤال امتحاني.
- وبلغت درجة الموافقة على الاستبيان ككل (٧١%) وهي درجة مرتفعة، مما يشير إلى أن آراء المدرسين كانت إيجابية بالنسبة لبنود الاستبيان ككل.

أما بالنسبة لدرجات الموافقة المتعلقة بكل من مجالي التمثيل والقابلية للاستعمال في مادة الكيمياء :

**مجال التمثيل:** بلغت درجة الموافقة بالنسبة لمجال التمثيل (٦٨%) وهي درجة جيدة، مما يشير إلى أن الأسئلة الامتحانية كانت صادقة وممثلة للمحتوى الدراسي.

**مجال القابلية للاستعمال:** بلغت درجة الموافقة بالنسبة لمجال القابلية للاستعمال (٧٨%) وهي درجة مرتفعة أيضاً، مما يشير إلى أن الأسئلة الامتحانية تمتعت بدرجة كفاية عالية.

**الحادي عشر - مادة الرياضيات:** كانت نتائج تطبيق الاستبيان على مدرسي هذه المادة على النحو الآتي:

- بلغت درجة الموافقة على البند الأول من بنود الاستبيان، والمتعلق بدرجة فهم الطلبة للأسئلة الامتحانية (٧٦%) وهي درجة مرتفعة، مما يشير إلى أن الأسئلة كانت مفهومة إلى حد كبير بالنسبة لمعظم الطلبة.

- وبلغت درجة الموافقة على البند الثاني من بنود الاستبيان، والمتعلق بوضوح تعليمات الورقة الامتحانية (٨١%) وهي درجة مرتفعة، مما يشير إلى أن تعليمات الأسئلة الواردة في الورقة الامتحانية كانت واضحة بالنسبة لمعظم الطلبة.
- وبلغت درجة الموافقة على البند الثالث من بنود الاستبيان، والمتعلق بمدى تغطية الأسئلة الامتحانية للمحتوى الدراسي المقرر ككل (٦٤%) وهي درجة متوسطة، مما يشير إلى أن الأسئلة الامتحانية تغطي المحتوى الدراسي للمقرر ككل إلى حدٍ ما.
- وبلغت درجة الموافقة على البند الرابع من بنود الاستبيان، والمتعلق بمدى مراعاة الأسئلة الامتحانية للفروق الفردية بين الطلبة (٦٩%) وهي درجة متوسطة ، مما يشير إلى أن الأسئلة الامتحانية تراعي الفروق الفردية بين الطلبة إلى حدٍ ما.
- كما بلغت درجة الموافقة على البند الخامس من بنود الاستبيان، والمتعلق بمدى تطابق الأسئلة الامتحانية مع ما ورد في المنهاج (٧٦%) وهي درجة مرتفعة، مما يشير إلى أن الأسئلة الامتحانية تتطابق مع ما ورد في الكتب المدرسية.
- وبلغت درجة الموافقة على البند السادس من بنود الاستبيان، والمتعلق باقتصار الأسئلة الامتحانية على ما ورد في الكتب المدرسية فقط (٧٥%) وهي درجة مرتفعة، مما يشير إلى أن الأسئلة الامتحانية كانت محصورة بما ورد في الكتب المدرسية.
- وبلغت درجة الموافقة على البند السابع من بنود الاستبيان، والمتعلق بمناسبة الزمن المخصص للإجابة على الأسئلة الامتحانية (٦٥%) وهي درجة متوسطة ، مما يشير إلى أن الزمن المخصص للإجابة على الأسئلة الامتحانية كان مناسباً .
- وبلغت درجة الموافقة على البند الثامن من بنود الاستبيان، والمتعلق بتدرج الأسئلة الامتحانية من حيث الصعوبة (٦٢%) وهي درجة متوسطة ، مما يشير إلى أن الأسئلة الامتحانية كانت متدرجة إلى حدٍ ما من حيث صعوبتها.



- كذلك بلغت درجة الموافقة على البند التاسع من بنود الاستبيان، والمتعلق بتنوع الأسئلة الامتحانية (٥٧%) وهي درجة متوسطة ، مما يشير إلى أن الأسئلة الامتحانية كانت متنوعة إلى حد ما بين المقالي والموضوعي.
- وبلغت درجة الموافقة على البند العاشر من بنود الاستبيان، والمتعلق بمدى ملاءمة الأسئلة الامتحانية للمناهج الدراسية (٧٤%) وهي درجة مرتفعة، مما يشير إلى أن الأسئلة الامتحانية كانت ملائمة للمناهج الدراسية.
- وبلغت درجة الموافقة على البند الحادي عشر من بنود الاستبيان، والمتعلق بمدى تركيز الأسئلة الامتحانية على مستويات التفكير الدنيا (٥٠%) وهي درجة متوسطة ، مما يشير إلى أن الأسئلة الامتحانية ركزت إلى حد ما على مستويات التفكير الدنيا.
- وبلغت درجة الموافقة على البند الثاني عشر من بنود الاستبيان، والمتعلق بمدى تركيز الأسئلة الامتحانية على أهمية الوحدات الدراسية للمادة (٦٣%) وهي درجة متوسطة، مما يشير إلى أن الأسئلة الامتحانية كانت موزعة على الوحدات الدراسية وفق أهميتها إلى حد ما.
- كما بلغت درجة الموافقة على البند الثالث عشر من بنود الاستبيان، والمتعلق بالوقت اللازم للتفكير قبل الإجابة على الأسئلة الامتحانية (٦٦%) وهي درجة متوسطة ، مما يشير إلى أن الأسئلة الامتحانية تحتاج وقتاً متوسطاً للتفكير قبل الإجابة عليها.
- وبلغت درجة الموافقة على البند الرابع عشر من بنود الاستبيان، والمتعلق بالتركيز على الوحدات الدراسية للمادة (٧٢%) وهي درجة مرتفعة، مما يشير إلى أن الأسئلة الامتحانية ركزت إلى حد ما على الوحدة الأخيرة لمادة الرياضيات.
- وبلغت درجة الموافقة على البند الخامس عشر من بنود الاستبيان، والمتعلق بمدى تركيز الأسئلة الامتحانية على مستويات التفكير العليا (٦٨%) وهي درجة

- متوسطة، مما يشير إلى أن الأسئلة الامتحانية ركزت إلى حدٍ ما على مستويات التفكير العليا.
- وبلغت درجة الموافقة على البند السادس عشر من بنود الاستبيان، والمتعلق بمدى تنمية الأسئلة الامتحانية لمهارات التفكير العليا (٦٨%) وهي درجة متوسطة ، مما يشير إلى أن الأسئلة الامتحانية تنمي إلى حدٍ ما مستويات التفكير العليا.
  - كذلك بلغت درجة الموافقة على البند السابع عشر من بنود الاستبيان، والمتعلق باحتواء الأسئلة الامتحانية بنوداً تقيس المعلومات العامة لدى الطلبة (٦٥%) وهي درجة متوسطة ، مما يشير إلى أن الأسئلة الامتحانية تحتوي معلومات عامة.
  - وبلغت درجة الموافقة على البند الثامن عشر من بنود الاستبيان، والمتعلق باحتواء الأسئلة الامتحانية بنوداً تقيس مرتكزات أولية لدى الطلبة (٧٠%) وهي درجة مرتفعة ، مما يشير إلى أن الأسئلة الامتحانية تتضمن بنوداً تقيس مرتكزات أولية لدى الطلبة في مادة الرياضيات.
  - وبلغت درجة الموافقة على البند التاسع عشر من بنود الاستبيان، والمتعلق بتنسيق ورقة الأسئلة الامتحانية (٧٢%) وهي درجة مرتفعة ، مما يشير إلى أن تنسيق ورقة الأسئلة الامتحانية لمادة الرياضيات مناسباً إلى حدٍ كبير.
  - وبلغت درجة الموافقة على البند العشرين من بنود الاستبيان، والمتعلق بمدى موافقة تنسيق الأشكال الموجودة في الورقة الامتحانية مع الأسئلة الخاصة بها (٧٢%) وهي درجة مرتفعة، مما يشير إلى تنسيق الأشكال الموجودة في الورقة الامتحانية متوافق مع الأسئلة الخاصة بها.
  - وأخيراً بلغت درجة الموافقة على البند الحادي والعشرين من بنود الاستبيان، والمتعلق بالمساحة المخصصة للإجابة على كل سؤال امتحاني خاص بها (٨١%) وهي درجة مرتفعة، مما يشير إلى مناسبة المساحة المخصصة للإجابة على كل سؤال امتحاني.

- وبلغت درجة الموافقة على الاستبيان ككل (٦٩%) وهي درجة متوسطة، مما يشير إلى أن آراء المدرسين كانت إيجابية إلى حد ما بالنسبة لبنود الاستبيان ككل.

أما بالنسبة لدرجات الموافقة المتعلقة بكل من مجالي التمثيل والقابلية للاستعمال في مادة الرياضيات:

**مجال التمثيل:** بلغت درجة الموافقة بالنسبة لمجال التمثيل (٦٦%) وهي درجة متوسطة، مما يشير إلى أن الأسئلة الامتحانية كانت صادقة وممثلة للمحتوى الدراسي إلى حد ما.

**مجال القابلية للاستعمال:** بلغت درجة الموافقة بالنسبة لمجال القابلية للاستعمال (٧٣%) وهي درجة مرتفعة أيضاً، مما يشير إلى أن الأسئلة الامتحانية تمتعت بدرجة كفاية عالية.

**الثاني عشر - مادة التربية الإسلامية:** كانت نتائج تطبيق الاستبيان على مدرسي هذه المادة على النحو الآتي:

- بلغت درجة الموافقة على البند الأول من بنود الاستبيان، والمتعلق بدرجة فهم الطلبة للأسئلة الامتحانية (٧٥%) وهي درجة مرتفعة، مما يشير إلى أن الأسئلة كانت مفهومة إلى حد كبير بالنسبة لمعظم الطلبة.

- وبلغت درجة الموافقة على البند الثاني من بنود الاستبيان، والمتعلق بوضوح تعليمات الورقة الامتحانية (٨٠%) وهي درجة مرتفعة، مما يشير إلى أن تعليمات الأسئلة الواردة في الورقة الامتحانية كانت واضحة بالنسبة لمعظم الطلبة.

- وبلغت درجة الموافقة على البند الثالث من بنود الاستبيان، والمتعلق بمدى تغطية الأسئلة الامتحانية للمحتوى الدراسي المقرر ككل (٧٣%) وهي درجة مرتفعة، مما يشير إلى أن الأسئلة الامتحانية تغطي المحتوى الدراسي للمقرر ككل.

- وبلغت درجة الموافقة على البند الرابع من بنود الاستبيان، والمتعلق بمدى مراعاة الأسئلة الامتحانية الفروق الفردية بين الطلبة (٧١%) وهي درجة مرتفعة، مما يشير إلى أن الأسئلة الامتحانية تراعي الفروق الفردية بين الطلبة إلى حد كبير.

- كما بلغت درجة الموافقة على البند الخامس من بنود الاستبيان، والمتعلق بمدى تطابق الأسئلة الامتحانية مع ما ورد في المنهاج (٨٢%) وهي درجة مرتفعة، مما يشير إلى أن الأسئلة الامتحانية تتطابق مع ما ورد في الكتب المدرسية.
- وبلغت درجة الموافقة على البند السادس من بنود الاستبيان، والمتعلق باقتصار الأسئلة الامتحانية على ما ورد في الكتب المدرسية فقط (٨٢%) وهي درجة مرتفعة، مما يشير إلى أن الأسئلة الامتحانية كانت محصورة بما ورد في الكتب المدرسية.
- وبلغت درجة الموافقة على البند السابع من بنود الاستبيان، والمتعلق بمناسبة الزمن المخصص للإجابة على الأسئلة الامتحانية (٨١%) وهي درجة مرتفعة، مما يشير إلى أن الزمن المخصص للإجابة على الأسئلة الامتحانية كان مناسباً.
- وبلغت درجة الموافقة على البند الثامن من بنود الاستبيان، والمتعلق بتدرج الأسئلة الامتحانية من حيث الصعوبة (٧٠%) وهي درجة مرتفعة، مما يشير إلى أن الأسئلة الامتحانية كانت متدرجة من حيث صعوبتها.
- وبلغت درجة الموافقة على البند التاسع من بنود الاستبيان، والمتعلق بتنوع الأسئلة الامتحانية (٧١%) وهي درجة مرتفعة، مما يشير إلى أن الأسئلة الامتحانية كانت متنوعة بين المقالي والموضوعي.
- كذلك بلغت درجة الموافقة على البند العاشر من بنود الاستبيان، والمتعلق بمدى ملاءمة الأسئلة الامتحانية للمناهج الدراسية (٧٥%) وهي درجة مرتفعة، مما يشير إلى أن الأسئلة الامتحانية كانت ملائمة للمناهج الدراسية.
- وبلغت درجة الموافقة على البند الحادي عشر من بنود الاستبيان، والمتعلق بمدى تركيز الأسئلة الامتحانية على مستويات التفكير الدنيا (٤٥%) وهي درجة متوسطة، مما يشير إلى أن الأسئلة الامتحانية ركزت إلى حد ما على مستويات التفكير الدنيا.

- وبلغت درجة الموافقة على البند الثاني عشر من بنود الاستبيان، والمتعلق بمدى تركيز الأسئلة الامتحانية على أهمية الوحدات الدراسية للمادة (٦٩%) وهي درجة متوسطة، مما يشير إلى أن الأسئلة الامتحانية كانت موزعة على الوحدات الدراسية وفق أهميتها إلى حد ما.
- وبلغت درجة الموافقة على البند الثالث عشر من بنود الاستبيان، والمتعلق بالوقت اللازم للتفكير قبل الإجابة على الأسئلة الامتحانية (٦٠%) وهي درجة متوسطة ، مما يشير إلى أن الأسئلة الامتحانية تحتاج وقتاً متوسطاً للتفكير قبل الإجابة عليها.
- كما بلغت درجة الموافقة على البند الرابع عشر من بنود الاستبيان، والمتعلق بالتركيز على الوحدات الدراسية للمادة (٦٥%) وهي درجة متوسطة ، مما يشير إلى أن الأسئلة الامتحانية ركزت إلى حد ما على الوحدات الأخيرة لمادة التربية الإسلامية.
- وبلغت درجة الموافقة على البند الخامس عشر من بنود الاستبيان، والمتعلق بمدى تركيز الأسئلة الامتحانية على مستويات التفكير العليا (٦١%) وهي درجة متوسطة، مما يشير إلى أن الأسئلة الامتحانية ركزت إلى حد ما على مستويات التفكير العليا.
- وبلغت درجة الموافقة على البند السادس عشر من بنود الاستبيان، والمتعلق بمدى تنمية الأسئلة الامتحانية لمهارات التفكير العليا (٦٢%) وهي درجة متوسطة ، مما يشير إلى أن الأسئلة الامتحانية تنمي إلى حد ما مستويات التفكير العليا.
- وبلغت درجة الموافقة على البند السابع عشر من بنود الاستبيان، والمتعلق باحتواء الأسئلة الامتحانية بنوداً تقيس المعلومات العامة لدى الطلبة (٦٣%) وهي درجة متوسطة ، مما يشير إلى أن الأسئلة الامتحانية تحتوي معلومات عامة.
- كذلك بلغت درجة الموافقة على البند الثامن عشر من بنود الاستبيان، والمتعلق باحتواء الأسئلة الامتحانية بنوداً تقيس مرتكزات أولية لدى الطلبة (٦٨%) وهي

درجة متوسطة ، مما يشير إلى أن الأسئلة الامتحانية تتضمن بنوداً تقيس مرتكزات أولية لدى الطلبة في مادة التربية الإسلامية.

- وبلغت درجة الموافقة على البند التاسع عشر من بنود الاستبيان، والمتعلق بتنسيق ورقة الأسئلة الامتحانية (٧٦%) وهي درجة مرتفعة، مما يشير إلى أن تنسيق ورقة الأسئلة الامتحانية لمادة التربية الإسلامية مناسباً إلى حد كبير.

- وبلغت درجة الموافقة على البند العشرين من بنود الاستبيان، والمتعلق بمدى موافقة تنسيق الأشكال الموجودة في الورقة الامتحانية مع الأسئلة الخاصة بها (٧٢%) وهي درجة مرتفعة، مما يشير إلى تنسيق الأشكال الموجودة في الورقة الامتحانية متوافق مع الأسئلة الخاصة بها.

- وأخيراً بلغت درجة الموافقة على البند الحادي والعشرين من بنود الاستبيان، والمتعلق بالمساحة المخصصة للإجابة على كل سؤال امتحاني خاص بها (٨٣%) وهي درجة مرتفعة ، مما يشير إلى مناسبة المساحة المخصصة للإجابة على كل سؤال امتحاني.

- وبلغت درجة الموافقة على الاستبيان ككل (٧٠%) وهي درجة مرتفعة ، مما يشير إلى أن آراء المدرسين كانت إيجابية بالنسبة لبنود الاستبيان ككل.

أما بالنسبة لدرجات الموافقة المتعلقة بكل من مجالي التمثيل والقابلية للاستعمال في مادة التربية الإسلامية:

**العربية مجال التمثيل:** بلغت درجة الموافقة بالنسبة لمجال التمثيل (٦٨%) وهي درجة متوسطة ، مما يشير إلى أن الأسئلة الامتحانية كانت صادقة وممثلة للمحتوى الدراسي إلى حد ما.

**مجال القابلية للاستعمال:** بلغت درجة الموافقة بالنسبة لمجال القابلية للاستعمال (٧٥%) وهي درجة مرتفعة أيضاً ، مما يشير إلى أن الأسئلة الامتحانية تمتعت بدرجة كفاية عالية.

الثالث عشر- مادة التربية المسيحية: كانت نتائج تطبيق الاستبيان على مدرسي هذه المادة على النحو الآتي:

- بلغت درجة الموافقة على البند الأول من بنود الاستبيان، والمتعلق بدرجة فهم الطلبة للأسئلة الامتحانية (٨٣%) وهي درجة مرتفعة، مما يشير إلى أن الأسئلة كانت مفهومة إلى حد كبير بالنسبة لمعظم الطلبة.
- وبلغت درجة الموافقة على البند الثاني من بنود الاستبيان، والمتعلق بوضوح تعليمات الورقة الامتحانية (٨٥%) وهي درجة مرتفعة، مما يشير إلى أن تعليمات الأسئلة الواردة في الورقة الامتحانية كانت واضحة بالنسبة لمعظم الطلبة.
- وبلغت درجة الموافقة على البند الثالث من بنود الاستبيان، والمتعلق بمدى تغطية الأسئلة الامتحانية للمحتوى الدراسي المقرر ككل (٨٤%) وهي درجة مرتفعة، مما يشير إلى أن الأسئلة الامتحانية تغطي المحتوى الدراسي للمقرر ككل إلى حد كبير.
- وبلغت درجة الموافقة على البند الرابع من بنود الاستبيان، والمتعلق بمدى مراعاة الأسئلة الامتحانية الفروق الفردية بين الطلبة (٨٣%) وهي درجة مرتفعة، مما يشير إلى أن الأسئلة الامتحانية تراعي الفروق الفردية بين الطلبة إلى حد كبير.
- كما بلغت درجة الموافقة على البند الخامس من بنود الاستبيان، والمتعلق بمدى تطابق الأسئلة الامتحانية مع ما ورد في المنهاج (٩٠%) وهي درجة مرتفعة جداً، مما يشير إلى أن الأسئلة الامتحانية تتطابق مع ما ورد في الكتب المدرسية.
- وبلغت درجة الموافقة على البند السادس من بنود الاستبيان، والمتعلق باقتصار الأسئلة الامتحانية على ما ورد في الكتب المدرسية فقط (٩١%) وهي درجة مرتفعة جداً ، مما يشير إلى أن الأسئلة الامتحانية كانت محصورة بما ورد في الكتب المدرسية.

- وبلغت درجة الموافقة على البند السابع من بنود الاستبيان، والمتعلق بمناسبة الزمن المخصص للإجابة على الأسئلة الامتحانية (٨٥%) وهي درجة مرتفعة، مما يشير إلى أن الزمن المخصص للإجابة على الأسئلة الامتحانية كان مناسباً .
- وبلغت درجة الموافقة على البند الثامن من بنود الاستبيان، والمتعلق بتدرج الأسئلة الامتحانية من حيث الصعوبة (٧٩%) وهي درجة مرتفعة ، مما يشير إلى أن الأسئلة الامتحانية كانت متدرجة من حيث صعوبتها.
- كذلك بلغت درجة الموافقة على البند التاسع من بنود الاستبيان، والمتعلق بتنوع الأسئلة الامتحانية (٧٤%) وهي درجة مرتفعة، مما يشير إلى أن الأسئلة الامتحانية كانت متنوعة بين المقالي والموضوعي.
- وبلغت درجة الموافقة على البند العاشر من بنود الاستبيان، والمتعلق بمدى ملائمة الأسئلة الامتحانية للمناهج الدراسية (٨٣%) وهي درجة مرتفعة، مما يشير إلى أن الأسئلة الامتحانية كانت ملائمة للمناهج الدراسية.
- وبلغت درجة الموافقة على البند الحادي عشر من بنود الاستبيان، والمتعلق بمدى تركيز الأسئلة الامتحانية على مستويات التفكير الدنيا (٣٩%) وهي درجة مقبولة، مما يشير إلى أن الأسئلة الامتحانية لم تركز بمعظمها على مستويات التفكير الدنيا.
- وبلغت درجة الموافقة على البند الثاني عشر من بنود الاستبيان، والمتعلق بمدى تركيز الأسئلة الامتحانية على أهمية الوحدات الدراسية للمادة (٧٤%) وهي درجة مرتفعة، مما يشير إلى أن الأسئلة الامتحانية كانت موزعة على الوحدات الدراسية وفق أهميتها.
- كما بلغت درجة الموافقة على البند الثالث عشر من بنود الاستبيان، والمتعلق بالوقت اللازم للتفكير قبل الإجابة على الأسئلة الامتحانية (٦٢%) وهي درجة متوسطة ، مما يشير إلى أن الأسئلة الامتحانية تحتاج وقتاً متوسطاً للتفكير قبل الإجابة عليها.



- وبلغت درجة الموافقة على البند الرابع عشر من بنود الاستبيان، والمتعلق بالتركيز على الوحدات الدراسية للمادة (٧١%) وهي درجة مرتفعة، مما يشير إلى أن الأسئلة الامتحانية ركزت إلى حد ما على الوحدة الأخيرة لمادة التربية المسيحية.
- وبلغت درجة الموافقة على البند الخامس عشر من بنود الاستبيان، والمتعلق بمدى تركيز الأسئلة الامتحانية على مستويات التفكير العليا (٦٦%) وهي درجة متوسطة، مما يشير إلى أن الأسئلة الامتحانية ركزت إلى حد ما على مستويات التفكير العليا.
- وبلغت درجة الموافقة على البند السادس عشر من بنود الاستبيان، والمتعلق بمدى تنمية الأسئلة الامتحانية لمهارات التفكير العليا (٦٩%) وهي درجة متوسطة ، مما يشير إلى أن الأسئلة الامتحانية تنمي إلى حد ما مستويات التفكير العليا.
- كما بلغت درجة الموافقة على البند السابع عشر من بنود الاستبيان، والمتعلق باحتواء الأسئلة الامتحانية بنوداً تقيس المعلومات العامة لدى الطلبة (٧٢%) وهي درجة مرتفعة ، مما يشير إلى أن الأسئلة الامتحانية تحتوي معلومات عامة.
- وبلغت درجة الموافقة على البند الثامن عشر من بنود الاستبيان، والمتعلق باحتواء الأسئلة الامتحانية بنوداً تقيس مرتكزات أولية لدى الطلبة (٧٦%) وهي درجة مرتفعة، مما يشير إلى أن الأسئلة الامتحانية تتضمن بنوداً تقيس مرتكزات أولية لدى الطلبة في مادة التربية المسيحية.
- وبلغت درجة الموافقة على البند التاسع عشر من بنود الاستبيان، والمتعلق بتنسيق ورقة الأسئلة الامتحانية (٧٩%) وهي درجة مرتفعة، مما يشير إلى أن تنسيق ورقة الأسئلة الامتحانية لمادة التربية المسيحية مناسباً إلى حد كبير.
- كذلك بلغت درجة الموافقة على البند العشرين من بنود الاستبيان، والمتعلق بمدى موافقة تنسيق الأشكال الموجودة في الورقة الامتحانية مع الأسئلة الخاصة بها (٧٩%) وهي درجة مرتفعة، مما يشير إلى تنسيق الأشكال الموجودة في الورقة الامتحانية متوافق مع الأسئلة الخاصة بها.

- وأخيراً بلغت درجة الموافقة على البند الحادي والعشرين من بنود الاستبيان، والمتعلق بالمساحة المخصصة للإجابة على كل سؤال امتحاني خاص بها (٨٥%) وهي درجة مرتفعة، مما يشير إلى مناسبة المساحة المخصصة للإجابة على كل سؤال امتحاني.

- وبلغت درجة الموافقة على الاستبيان ككل (٧٨%) وهي درجة مرتفعة، مما يشير إلى أن آراء المدرسين كانت إيجابية بالنسبة لبنود الاستبيان ككل.

أما بالنسبة لدرجات الموافقة المتعلقة بكل من مجالي التمثيل والقابلية للاستعمال في مادة التربية المسيحية:

**مجال التمثيل:** بلغت درجة الموافقة بالنسبة لمجال التمثيل (٧٧%) وهي درجة مرتفعة ، مما يشير إلى أن الأسئلة الامتحانية كانت صادقة وممثلة للمحتوى الدراسي.

**مجال القابلية للاستعمال:** بلغت درجة الموافقة بالنسبة لمجال القابلية للاستعمال (٨٢%) وهي درجة مرتفعة أيضاً ، مما يشير إلى أن الأسئلة الامتحانية تمتعت بدرجة كفاية عالية.

والشكلا الآتيان يوضحان درجات الموافقة لآراء المدرسين على بنود الاستبيان ككل (بالنسبة المئوية)، وعلى مجالي الاستبيان (التمثيل، والقابلية للاستعمال).

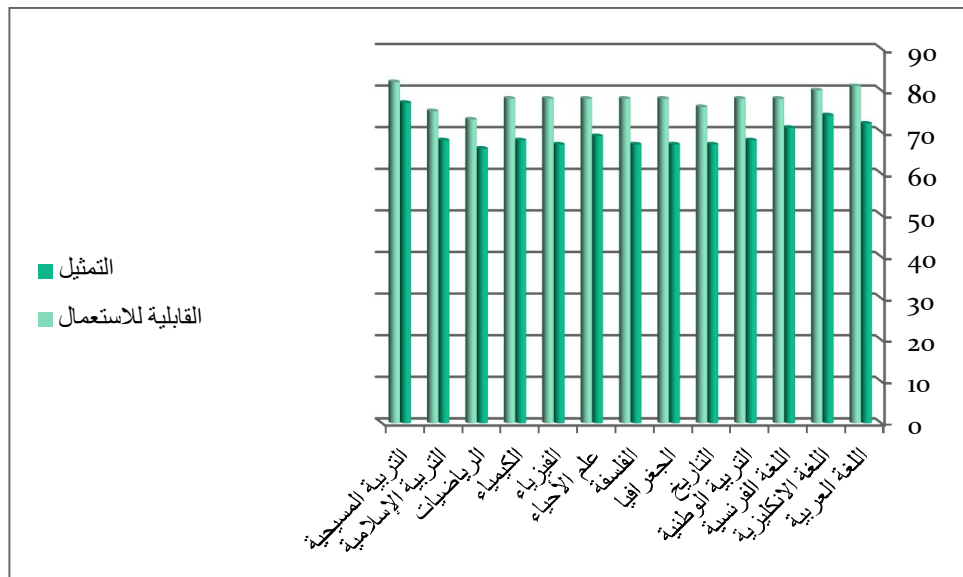
الشكل البياني رقم (١)

درجات الموافقة لآراء المدرسين على بنود الاستبيان ككل



الشكل البياني رقم (٢)

درجات الموافقة لآراء المدرسين على مجالي الاستبيان



الجدول رقم (٣)

جدول النسب المئوية لدرجات الموافقة لكل بند من بنود المجال الأول

البند (١٨)	البند (١٧)	البند (١٦)	البند (١٥)	البند (١٤)	البند (١٢)	البند (١١)	البند (١٠)	البند (٩)	البند (٨)	البند (٦)	البند (٥)	البند (٤)	البند (٣)	
%٧٥	%٧٣	%٦٩	%٦٦	%٧٧	%٦٤	%٤٧	%٧٤	%٦٩	%٧٥	%٨٠	%٨٠	%٧٢	%٧٧	اللغة العربية
%٧٥	%٧٠	%٧٠	%٧١	%٦٨	%٧٤	%٤٤	%٨٣	%٧٨	%٧٧	%٨٨	%٨٧	%٧٤	%٧٨	اللغة الانكليزية
%٧٦	%٧٣	%٧١	%٧٢	%٦٧	%٧١	%٤٣	%٧٦	%٧٢	%٧١	%٧٢	%٧٥	%٦٦	%٨١	اللغة الفرنسية
%٦٢	%٥٤	%٥٥	%٥٧	%٧١	%٧٠	%٥٠	%٧٥	%٧٧	%٧٣	%٨٧	%٨٤	%٧١	%٧١	التربية الوطنية
%٦٨	%٦٥	%٦٥	%٦٣	%٧٢	%٦٥	%٤٦	%٧٠	%٧١	%٧١	%٨٠	%٧٤	%٦٧	%٦٢	التاريخ
%٦٤	%٦٤	%٦١	%٦٠	%٧٥	%٦٢	%٥٥	%٧٠	%٧٣	%٧٠	%٨٠	%٨٠	%٦٦	%٦٥	الجغرافيا
%٦٢	%٥٢	%٥٨	%٦٠	%٦٧	%٥٩	%٥١	%٧٣	%٧٦	%٦٩	%٩٠	%٨٣	%٦٥	%٦٩	الفلسفة
%٦٣	%٥٨	%٦٥	%٦٥	%٧٨	%٦٧	%٥٠	%٧٥	%٧٢	%٧٠	%٨٩	%٨٥	%٧٠	%٦٨	علم الأحياء
%٦٣	%٥٣	%٥٣	%٥٤	%٧٨	%٦٦	%٥١	%٧٥	%٧٠	%٦٧	%٨٩	%٨٧	%٦٢	%٦٧	الفيزياء
%٦٥	%٥٥	%٥٤	%٥٦	%٧٨	%٦٨	%٥٣	%٧٥	%٦٧	%٦٨	%٨٩	%٨٧	%٦٣	%٦٧	الكيمياء
%٧٠	%٦٥	%٦٨	%٦٨	%٧٢	%٦٣	%٥٠	%٧٤	%٥٧	%٦٢	%٧٥	%٧٦	%٦٩	%٦٤	الرياضيات
%٦٨	%٦٣	%٦٢	%٦١	%٦٥	%٦٩	%٤٥	%٧٥	%٧١	%٧٠	%٨٢	%٨٢	%٧١	%٧٣	التربية الإسلامية
%٧٦	%٧٢	%٦٩	%٦٦	%٧١	%٧٤	%٣٩	%٨٣	%٧٤	%٧٩	%٩١	%٩٠	%٨٣	%٨٤	التربية المسيحية

الجدول رقم (٤)

جدول النسب المئوية لدرجات الموافقة لكل بند من بنود مجال الثاني

البند (٢١)	البند (٢٠)	البند (١٩)	البند (١٣)	البند (٧)	البند (٢)	البند (١)	
%٨٢	%٧٨	%٩٧	%٦٦	%٨٦	%٨٤	%٧٦	اللغة العربية
%٧٧	%٧٩	%٨١	%٦٦	%٨٩	%٨٧	%٨٠	اللغة الانكليزية
%٨٣	%٧٧	%٨٣	%٧٠	%٩٠	%٧٩	%٦٦	اللغة الفرنسية
%٨٣	%٧٨	%٨٠	%٦٢	%٨٤	%٨٦	%٧٧	التربية الوطنية
%٨١	%٧٦	%٧٧	%٦٢	%٨٢	%٧٧	%٧١	التاريخ
%٨٥	%٧٨	%٧٩	%٦٠	%٨٧	%٨١	%٧٥	الجغرافيا
%٨٣	%٧٤	%٧٨	%٦١	%٨٩	%٨٣	%٧٦	الفلسفة
%٨٥	%٧٨	%٧٧	%٧٠	%٨١	%٨٢	%٧٧	علم الأحياء
%٨٥	%٧٨	%٨٠	%٥٨	%٨٢	%٨٥	%٨٢	الفيزياء
%٨٥	%٧٧	%٨٠	%٦٠	%٨٠	%٨٦	%٨٣	الكيمياء
%٨١	%٧٢	%٧٢	%٦٦	%٦٥	%٨١	%٧٦	الرياضيات
%٨٣	%٧٢	%٧٦	%٦٠	%٨١	%٨٠	%٧٥	التربية الإسلامية
%٨٥	%٧٩	%٧٩	%٦٢	%٨٥	%٨٥	%٨٣	التربية المسيحية

\* المربعات المظلمة باللون الأزرق تشير إلى درجات الموافقة ذات القيم المتوسطة والمنخفضة.

## خامساً : المقترحات

- ١- إنشاء بنوك أسئلة خاصة بالمواد ومراجعتها بشكل دائم للوصول إلى أسئلة أكثر صلاحية.
- ٢- رفع مستويات الأسئلة بحيث تتناسب مع مستويات التفكير العليا عند الطلبة.
- ٣- زيادة نسبة الأسئلة الموضوعية بشكل عام.
- ٤- توزيع الأسئلة بحيث تتوزع على كل الوحدات الدراسية ضمن المنهاج ( تمثيل الأسئلة للمحتوى ).
- ٥- التعاون بين مركز القياس والتقويم وواضعي الأسئلة الامتحانية عند وضع أسئلة الشهادة الثانوية العامة ما أمكن.