

الاحتراق النفسي لدى مدرسي المرحلة الثانوية في الجمهورية العربية السورية



الاحتراق النفسي لدى مدرسي المرحلة الثانوية في الجمهورية
العربية السورية

المحتويات

5	مستويات الاحتراق النفسي لدى مدرسي المرحلة الثانوية في الجمهورية العربية السورية
5	المُلخَص
7	مقدمة
8	أولاً- مشكلة الدراسة
9	ثانياً- أهمية الدراسة
10	ثالثاً- أهداف الدراسة
10	رابعاً- أسئلة الدراسة
11	خامساً- متغيرات الدراسة
11	المتغيرات المستقلة
11	المتغير التابع
12	سادساً- مجتمع وعينة الدراسة
12	مجتمع الدراسة
12	عينة الدراسة
12	سابعاً- مصطلحات الدراسة والتعريفات الإجرائية
14	ثامناً- دراسات سابقة
14	الدراسات العربية
17	الدراسات الأجنبية
21	التعليق على الدراسات السابقة
21	تاسعاً- الإطار النظري
21	مفهوم الاحتراق النفسي
23	أسباب الاحتراق النفسي
24	مصادر الاحتراق النفسي لدى المدرسين
25	خصائص المدرس الذي يعاني من الاحتراق النفسي
26	مستويات الاحتراق النفسي
26	الوقاية من الاحتراق النفسي
27	عاشراً- الإجراءات والدراسة السيكمترية
28	الدراسة السيكمترية للمقياس
31	أحد عشر- نتائج الدراسة وتفسيرها
77	اثنا عشر- مقترحات الدراسة
78	المراجع

78.....	المراجع العربية.....
79.....	المراجع الأجنبية.....
80.....	الملاحق.....
83.....	الملخص باللغة الانكليزية.....

الاحترق النفسي لدى مدرسي المرحلة الثانوية في الجمهورية العربية السورية

المخلص:

يعد الاحتراق النفسي لدى العاملين في الميدان التربوي ظاهرة تستحق الاهتمام والبحث لما لها من آثار خطيرة تنعكس على العملية التعليمية-التعليمية، وانطلاقاً من اهتمام الإدارة التربوية بموضوعات تكشف عن مشكلات المعلمين قام مركز القياس والتقويم بدراسة هذه الظاهرة لدى مدرسي المرحلة الثانوية في الجمهورية العربية السورية للتعرف على مدى وجودها لديهم، والكشف عن الفروق بين متوسط درجات المدرسين في الاحتراق النفسي وأبعاده تبعاً للمتغيرات الآتية: (الجنس، المحافظة، المؤهل العلمي، الفرع الذي يقوم المدرس بتدريسه، المواد التي يقوم بتدريسها، عدد سنوات الخدمة)، ولتحقيق أهداف الدراسة تم بناء مقياس للاحتراق النفسي يتألف من (36) بنداً موزعة على ثلاثة أبعاد، وهي: (الإجهاد الانفعالي، تبلد الشعور، ونقص الشعور بالإنجاز) تم التأكد من صدقه وثباته، وأجريت الدراسة الميدانية على عينة من المدرسين في المحافظات الآتية: (دمشق، ريف دمشق، القنيطرة، حمص، حماه، اللاذقية، طرطوس، دير الزور)، وبلغ عددهم (1666) مدرساً ومدرسةً يمثلون ما نسبته (3.08%) من المجتمع الأصلي.

ومن أهم النتائج التي توصلت إليها الدراسة:

- أن مستويات الاحتراق النفسي لدى مدرسي المرحلة الثانوية متوسطة في بعدي (الإجهاد الانفعالي ونقص الشعور بالإنجاز) وللمقياس ككل، فيما كانت منخفضة في بعد تبلد الشعور، لدى العينة بشكل عام.

- وجود فرق ذو دلالة إحصائية بين متوسط درجات أفراد العينة وفق متغير الجنس في بعد تبدل الشعور والاحتراق النفسي الكلي ولصالح الإناث، فيما لم تظهر فروق ذات دلالة إحصائية في بعدي الإجهاد الانفعالي وتبدل الشعور.

- وجود فرق ذو دلالة إحصائية بين متوسطات درجات أفراد العينة على مقياس الاحتراق النفسي وأبعاده وفق المتغيرات الآتية: (المحافظة، المؤهل العلمي، الفرع الذي يقوم بتدريسه، المواد التي يقوم بتدريسها، عدد سنوات الخدمة).

ومن مقترحات الدراسة:

- الاستفادة من المقياس لأغراض بحثية بحيث يمكن إجراء دراسات حول الاحتراق النفسي وربطها بمتغيرات أخرى.
- توعية المدرسين بمختلف أنواع الضغوط المهنية والصعوبات التي قد تواجههم في عملهم الأمر الذي يخفف من ظاهرة انتشار الاحتراق النفسي.
- إجراء دورات توعية للمدرسين حول ظاهرة الاحتراق النفسي وكيفية التعامل مع ضغوط مهنة التدريس.
- تدريب أطر مهنية متخصصة قادرة على تقديم الإرشادات اللازمة للمدرسين في حال وجود درجة عالية من الاحتراق النفسي لديهم.

مقدمة:

تفرض طبيعة الحياة التي يعيشها الفرد في عالم اليوم الكثير من الضغوط، التي ينبغي عليه مواجهتها بالأساليب الإيجابية الملائمة للتخلص منها، فتزايد الضغوط والمشكلات وعدم مواجهتها، قد تؤدي به إلى حالة من الاحتراق النفسي.

والمدرس أحد أفراد المجتمع الذي نعيش فيه، وركن أساسي من أركان العملية التعليمية-التعلمية، وقد يتعرض لبعض المشكلات المهنية نظراً لما تنطوي عليه مهنة التدريس من مسؤوليات وواجبات تجاه المتعلمين، ما يجعله مهيناً للإصابة بالتوتر والإحباط نتيجة الضغوط الناجمة عن ظروف العمل غير الملائمة كحجم وعبء العمل المدرسي، كثافة المنهج، طبيعة المادة التي يدرسها، الأعداد الكبيرة للمتعلمين داخل الصف، عدم القدرة على ضبط سلوك المتعلمين، غياب التفاهم مع الإدارة والزملاء، إضافة إلى انخفاض العائد المادي، والنظرة الاجتماعية المتدنية لمهنة التدريس وغيرها، والتي غالباً ما ينتج عنها في حال استمرارها ظهور بعض التأثيرات السلبية على المدرس، التي تنعكس سلباً على علاقاته داخل وخارج المدرسة، وعلى اتجاهاته نحو مهنة التدريس، بالإضافة إلى نقص قدرته على العمل والأداء الفعّال، حيث يشعر بالتعب والإجهاد النفسي والبدني، والذي يؤدي بدوره إلى الاحتراق النفسي.

وقد أصبح مصطلح الاحتراق النفسي مصطلحاً واسع الانتشار وسمة من سمات المجتمع المعاصر، ويعد من الظواهر التي جذبت اهتمام الكثير من الباحثين، حيث تناولت أبحاثهم الاحتراق النفسي بوصفه ناتجاً عن الضغوط المهنية، وخاصة مهنة التدريس بوصفها من أكثر المهن التي تسبب الضغوط.

من هنا برزت الحاجة إلى تسليط الضوء على موضوع الاحتراق النفسي الذي يعد إحدى الظواهر النفسية الخطيرة التي تؤثر سلباً في الجانب الاجتماعي، والصحي،

والنفسى للمدرسين الذين يعانون منها والذين يفترض فيهم القيام بعملهم بطرائق تتسم بالفاعلية.

أولاً- مشكلة الدراسة:

تظهر العديد من المعوقات والضغوط المختلفة في كثير من المهن ذات الطابع الإنساني والتعاوني تحول دون قيام الفرد بدوره المطلوب كما يتوقعه هو أو كما يتوقعه الآخرون منه، وتعد ظاهرة الاحتراق النفسى من أبرز المعوقات التي قد تظهر في مجال مهنة التدريس التي تعد من المهن الضاغطة لما تتطلبه من كفاءات ومهارات عالية لدى المدرسين، الذين يقع على عاتقهم الدور الكبير في تنمية المتعلمين من الناحية العلمية والنفسية من خلال إكسابهم المعارف والمهارات، وتكوين الاتجاهات الإيجابية نحو العملية التعليمية ونحو أنفسهم ونحو التعليم الذي يكتسبونه، وبذلك يعد المدرس القوة الدافعة للعملية التعليمية- التعليمية.

وقد يواجه المدرس العديد من المشكلات خلال أدائه لعمله، ويتعرض لدرجات متفاوتة من الاحتراق النفسى بسبب طبيعة هذه المهنة وما ينطوي عليها من أعباء، والتعامل المباشر مع نسيج متداخل من الطلاب، أولياء الأمور، الإدارة، زملاء العمل، ما يجعل طاقته مستنفذة في نهاية المطاف.

ولعل هذه الأعباء تجعل من دراسة الاحتراق النفسى لدى المدرسين أمراً في غاية الأهمية تفرضه الطبيعة المرهقة لهذه المهنة، وخاصة لدى مدرسي التعليم الثانوي الذين يتعاملون مع المتعلمين في مرحلة المراهقة، للبحث عن كيفية تقادي آثارها السلبية عليهم ومساعدتهم على التمتع بصحة نفسية مستقرة نسبياً.

انطلاقاً مما سبق وبسبب قلة الدراسات المحلية التي تناولت ظاهرة الاحتراق النفسى، واستكمالاً للدراسة التي قام بها مركز القياس والتقييم في وزارة التربية والتي

تناولت الاحتراق النفسي لدى معلمي الحلقة الأولى من مرحلة التعليم الأساسي والتي كانت من أهم نتائجها وجود الاحتراق النفسي لديهم بدرجة متوسطة، كان لابد للدراسة الحالية من تناول ظاهرة الاحتراق النفسي لدى مدرسي المرحلة الثانوية. وتتجلى مشكلة الدراسة في السؤال الآتي: "ما مستوى الاحتراق النفسي لدى مدرسي المرحلة الثانوية في الجمهورية العربية السورية؟"

ثانياً - أهمية الدراسة:

- تكمن أهمية الدراسة في النقاط الآتية:
- يمكن أن تقدم هذه الدراسة وصفاً لظاهرة الاحتراق النفسي بأبعادها الثلاثة لدى مدرسي المرحلة الثانوية (أسبابها ونتائجها وسبل معالجتها أو الحد منها على الأقل).
 - أهمية المدرس كونه العنصر الفعّال في العملية التعليمية والذي يقوم بنقل المعارف والمعلومات للمتعلمين وإكسابهم المهارات اللازمة، بالإضافة إلى دوره في غرس القيم الأخلاقية والجمالية لديهم.
 - أهمية هذه المرحلة النمائية والعمرية حيث يمر المتعلمون خلالها بتغيرات جسمية وعقلية ونفسية وانفعالية.
 - يمكن أن تساهم نتائج ومقترحات هذه الدراسة في التخطيط لبناء استراتيجيات وتقنيات تعليمية تساهم في التخفيف من شدة الصعوبات التي يعانيها المدرسون للحد من آثار الاحتراق النفسي لديهم.
 - فتح المجال أمام دراسات أخرى تتناول موضوع الاحتراق النفسي وفق متغيرات مختلفة لدى العاملين في المراحل الدراسية المختلفة.
 - استكمالاً لما تم إنجازه في الدراسة السابقة.

ثالثاً- أهداف الدراسة:

تهدف الدراسة الحالية إلى:

- دراسة مستويات الاحتراق النفسي بأبعاده الثلاثة لدى المدرسين في المرحلة الثانوية في الجمهورية العربية السورية تبعاً لمتغيرات الدراسة: (الجنس، المحافظة، المؤهل العلمي، الفرع الذي يقوم المدرس بتدريسه، المواد التي يقوم بتدريسها، عدد سنوات الخدمة).
- دراسة الفروق بين متوسطات درجات المدرسين على مقياس الاحتراق النفسي بأبعاده الثلاثة تبعاً لمتغيرات الدراسة: (الجنس، المحافظة، المؤهل العلمي، الفرع الذي يقوم المدرس بتدريسه، المواد التي يقوم بتدريسها، عدد سنوات الخدمة).

رابعاً- أسئلة الدراسة:

تسعى الدراسة الحالية إلى الإجابة عن الأسئلة الآتية:

- ما مستويات الاحتراق النفسي وأبعاده لدى مدرسي المرحلة الثانوية في الجمهورية العربية السورية؟.
- ما مستويات الاحتراق النفسي وأبعاده لدى مدرسي المرحلة الثانوية في الجمهورية العربية السورية تبعاً للمتغيرات الآتية: (الجنس، المحافظة، المؤهل العلمي، الفرع الذي يقوم المدرس بتدريسه، المواد التي يقوم بتدريسها، عدد سنوات الخدمة)؟.
- هل يوجد فرق ذو دلالة إحصائية بين متوسطات درجات المدرسين على مقياس الاحتراق النفسي وأبعاده تبعاً للمتغيرات الآتية: (الجنس، المحافظة، المؤهل العلمي، الفرع الذي يقوم المدرس بتدريسه، المواد التي يقوم بتدريسها، عدد سنوات الخدمة)؟

خامساً- متغيرات الدراسة:

المتغيرات المستقلة:

الجنس: ويقصد به المدرسون الذكور، والمدرسات الإناث.
المحافظة: هي إحدى المحافظات السورية التي يدرس فيها المدرس والتي طبق فيها البحث (دمشق، ريف دمشق، القنيطرة، حمص، حماه، اللاذقية، طرطوس، دير الزور).
المؤهل العلمي: ويشمل إحدى الدرجات العلمية الآتية التي حصل عليها المدرس: (معهد، إجازة جامعية، دراسات عليا).

الفرع الذي يقوم بتدريسه: ويتضمن أحد الفروع الثلاثة (العلمي، الأدبي، المهني).
المواد التي يقوم بتدريسها: وقد تم تقسيمها إلى ست مجموعات وفق الآتي:
المجموعة الأولى: المواد العلمية (الرياضيات، والفيزياء، والكيمياء، والعلوم).
المجموعة الثانية: اللغات (الانكليزية، الفرنسية، والعربية) للفرع العلمي.
المجموعة الثالثة: المواد الأدبية (الجغرافية، التاريخ، والفلسفة).
المجموعة الرابعة: اللغات (الانكليزية، الفرنسية، والعربية) للفرع الأدبي.
المجموعة الخامسة: المواد المشتركة (التربية الدينية، التربية الوطنية)
المجموعة السادسة: مواد الفرع المهني.

عدد سنوات الخدمة: هي عدد السنوات التي قضاها المدرس في التدريس وتم تقسيمها إلى الفئات الآتية (الفئة الأولى من 1-5سنوات)، الفئة الثانية (6-10سنوات)، الفئة الثالثة (10 سنوات وأكثر).

المتغير التابع:

درجات مدرسي المرحلة الثانوية في الجمهورية العربية السورية على مقياس الاحتراق النفسي وأبعاده.

سادساً- مجتمع وعينة الدراسة:

مجتمع الدراسة: يتمثل المجتمع الأصلي بمدرسي المرحلة الثانوية (العامة والمهنية) جميعهم في المدارس الرسمية في الجمهورية العربية السورية للعام الدراسي 2018/2019م، والبالغ عددهم (54155) مدرساً ومدرسةً.

عينة الدراسة:

العينة الاستطلاعية للدراسة:

تم تطبيق المقياس على عينة استطلاعية مكونة من (42) مدرساً ومدرسةً تم اختيارهم بشكل عشوائي من المدارس الثانوية بمحافظة دمشق من خارج العينة الأساسية وذلك للتحقق من الخصائص السيكومترية للمقياس وإجراء التعديلات اللازمة ليصبح صالحاً للاستخدام ولتحقيق الغرض المطلوب منه.

عينة الدراسة الأساسية:

تم سحب عينة عشوائية من مدرسي ومدرسات المرحلة الثانوية بالمحافظات السورية الآتية: (دمشق، ريف دمشق، القنيطرة، حمص، حماة، اللاذقية، طرطوس، دير الزور) بحيث تكون العينة ممثلة للمجتمع الأصلي جغرافياً، وكانت نسبتها ما يعادل (3.08%) وقد بلغ عددها (1666) مدرساً ومدرسةً.

سابعاً- مصطلحات الدراسة والتعريفات الإجرائية:

الاحتراق النفسي: حالة من الإعياء النفسي والجسدي تظهر على الفرد بتأثير ضغط العمل الذي يتعرض له وتؤثر في اتجاهاته نحو المهنة التي يعمل فيها بشكل سلبي يمكن تشخيصه بوضوح من خلال سلوكه أثناء العمل وعلاقته مع الآخرين (حرب، 1998، ص19).

إجرائياً: هو الدرجة التي يحصل عليها المدرس على مقياس الاحتراق النفسي والتي تقاس من خلال الأبعاد الثلاثة: الإجهاد انفعالي، تبدل الشعور، نقص الشعور بالإنجاز الشخصي.

الإجهاد الانفعالي: شعور المدرس بالتعب، والعجز، والقلق، والعصبية، وانخفاض الروح المعنوية، ونقص الاهتمام بالموضوع الذي يعلمه، ولا يوجد لديه أي شيء يقدمه لطلابه، وذلك استجابة لضغوط العمل الزائدة عن طاقته (السليحي، 2013، ص1209).

إجرائياً: هو الدرجة التي يحصل عليها المدرس من خلال إجابته عن بعد الإجهاد الانفعالي في مقياس الاحتراق النفسي.

تبدل الشعور: مواقف المدرس السلبية، والتهكئة، والساخرة، تجاه العمل وتجاه الطلاب، والتعامل معهم كأشياء، وبقسوة، ولا يكون هذا الشعور تجاه الأفراد فقط، بل يكون تجاه العمل، إذ يشعر بأنه ليس له قيمة (المرجع السابق، ص1209).

إجرائياً: هو الدرجة التي يحصل عليها المدرس من خلال إجابته عن بعد تبدل الشعور في مقياس الاحتراق النفسي.

نقص الشعور بالإنجاز الشخصي: شعور المدرس بعدم الكفاءة، وعدم القدرة على الإنجاز، وأنه غير مؤهل للتعامل مع الطلبة، وغير قادر على تقديم العون والمساعدة لهم، ولا يستطيع مواجهة المشكلات التي تواجهه في عمله (المرجع السابق، ص1210).

إجرائياً: هو الدرجة التي يحصل عليها المدرس من خلال إجابته عن بعد نقص الشعور بالإنجاز الشخصي في مقياس الاحتراق النفسي.

المدرس: هو الفرد الذي يتم إعداده في إحدى الجامعات أو المعاهد من الاختصاصات العلمية أو الأدبية للحصول على شهادة تؤهله للتدريس في مدارس الجمهورية العربية السورية.

المرحلة الثانوية: هي مرحلة تعليمية غير إلزامية، مدة الدراسة فيها ثلاث سنوات وتتراوح أعمار الطلبة بين (16-18) سنة، وتتضمن التعليم الأكاديمي بفرعيه الأدبي والعلمي، والتعليم المهني بفروعه (الزراعة، الصناعة، السياحة، التجارة، المعلوماتية)، والتعليم الثانوي الشرعي. (وزارة التربية السورية)

ثامناً- دراسات سابقة:

تم جمع بعض الدراسات السابقة التي تناولت الاحتراق النفسي لدى المدرسين، وسيتم عرض الدراسات العربية فالأجنبية وبترتيب زمني من الأحدث للأقدم:

أولاً: الدراسات العربية:

دراسة بوشناق (2015) بعنوان: "الاحتراق النفسي وعلاقته بالقلق والاكتئاب لدى عينة من المعلمين والمعلمات بالتعليم الثانوي".

هدفت الدراسة إلى الكشف عن العلاقة بين الاحتراق النفسي والقلق والاكتئاب لدى المعلمين والمعلمات، حيث تكونت عينة الدراسة من (300) معلماً ومعلمة، منهم (150) من القسم العلمي و(150) من القسم الأدبي. واستخدمت الدراسة عدة أدوات وهي مقياس الاحتراق النفسي، مقياس القلق، ومقياس الاكتئاب. وأشارت نتائج الدراسة إلى وجود علاقة ذات دلالة إحصائية بين مقياس الاحتراق النفسي ومقياس القلق، وبين مقياس الاحتراق النفسي ومقياس الاكتئاب، كما أظهرت النتائج وجود فرق ذو دلالة إحصائية بين متوسط درجات العينة على المقياس تبعاً لمتغير الجنس لصالح الذكور، وبالإمكان التنبؤ بالاحتراق النفسي من خلال مقياس الاكتئاب والقلق لدى عينة الدراسة.

دراسة الشيوخ (2011) بعنوان: "الاحترق النفسي لدى المعلمة وعلاقته بالاتجاه نحو مهنة التعليم".

هدفت الدراسة إلى الكشف عن مستوى الاحتراق النفسي لدى معلمات المرحلة الثانوية وعلاقته بالاتجاه نحو مهنة التعليم. تكونت عينة الدراسة من (100) معلمة. واستخدمت الدراسة مقياس جيلدر للاحترق النفسي، ومقياس الاتجاهات للمعلم، ومن أهم نتائج الدراسة: وجود مستوى مرتفع من الاحتراق النفسي لدى معلمات المرحلة الثانوية اللواتي يعملن في مدارس مدينة القطيف. كما أشارت النتائج إلى وجود ارتباط إيجابي بين الاحتراق النفسي لدى المعلمة والاتجاه نحو مهنة التعليم.

دراسة حسين (2010) بعنوان: "الاحترق النفسي وأساليب مواجهته لدى عينة من مدرسي ومدرسات التعليم الثانوي".

هدفت الدراسة إلى تعرف درجة شيوخ الاحتراق النفسي لدى المدرسين في المدارس الثانوية الحكومية في محافظة دمشق، وأساليب مواجهة الضغوط النفسية التي يستخدمها المدرسون في التعامل مع المواقف الضاغطة. تكونت عينة الدراسة من (403) مدرساً ومدرسة، واستخدمت الدراسة مقياس ماسلاش للاحترق النفسي. وأشارت الدراسة إلى شيوخ الاحتراق النفسي عند مدرسي المرحلة الثانوية، وشيوخ الأساليب السلبية في مواجهة الضغوط النفسية عند مدرسي المرحلة الثانوية، بالإضافة إلى وجود علاقة ذات دلالة إحصائية بين الاحتراق النفسي وبعض أساليب مواجهة الضغوط النفسية، وبين الأساليب الإيجابية لمواجهة الضغوط النفسية وأبعاد الاحتراق النفسي.

دراسة الحراصي (2005) بعنوان: "الاحترق النفسي لدى المعلمين وبعض العوامل المحددة له بمدارس التعليم العام والأساسي بسلطنة عمان".

هدفت الدراسة إلى التعرف على مستوى الاحتراق النفسي لدى المعلمين العمانيين ومعرفة مدى إسهام العوامل الآتية: ضغوط العمل، والجنس، والتخصص، والمنطقة

التعليمية، ونوع التعليم، والمؤهل العلمي، وسنوات الخبرة في الاحتراق النفسي لديهم. تكونت عينة الدراسة من (540) معلماً ومعلمة لمدارس التعليم العام ومدارس التعليم الأساسي. واستخدمت الدراسة مقياس الاحتراق النفسي، ومقياس ضغوط مهنة التدريس. أظهرت نتائج الدراسة إلى أن نسبة (15.56%) من المعلمين العمانيين يعانون من احتراق نفسي ضعيف، ونسبة (69.69%) يعانون من احتراق نفسي متوسط، ونسبة (14.77%) يعانون من احتراق نفسي مرتفع. كما أظهرت نتائج الدراسة أن العوامل المساهمة في الاحتراق النفسي هي ضغوط العمل، وأن مستوى الاحتراق النفسي عند المعلمات الإناث أكثر منه لدى الذكور، كما أن متوسط الاحتراق النفسي في العاصمة مسقط أكبر منه خارج العاصمة، وكما أظهرت نتائج الدراسة أنه كلما ارتفع المؤهل العلمي قلّ الاحتراق النفسي، إضافة إلى عدم وجود دلالة إحصائية بين متغيرات الخبرة، ونوع التعليم.

دراسة محمود (2005) بعنوان: "بعض عوامل الشخصية والمتغيرات الديموغرافية المساهمة في الاحتراق النفسي لدى عينة من المعلمين".

هدفت الدراسة إلى التعرف على علاقة عوامل الشخصية بالاحتراق النفسي والتعرف على الفروق في مستوى الاحتراق النفسي تبعاً للمتغيرات الآتية: (الجنس، والمرحلة التعليمية). تكونت عينة الدراسة من (444) معلماً من المرحلتين الابتدائية والثانوية. واستخدمت الدراسة مقياس التحليل الإكلينيكي ومقياس الاحتراق النفسي للمعلمين. وأشارت النتائج إلى عدم وجود علاقة ذات دلالة إحصائية بين مستوى الاحتراق النفسي للمعلمين، وكل من العوامل الآتية: (الثبات الانفعالي، والسيطرة، والتنظيم الذاتي)، وبين مستوى الاحتراق النفسي للمعلمين وعاملي التوتر، والاندفاعية. كما أظهرت النتائج إلى أنّ كلاً من: الثبات الانفعالي، والسيطرة، والتنظيم الذاتي،

والتوتر من أهم عوامل الشخصية المساهمة في الاحتراق النفسي للمعلمين، بالإضافة إلى أن معلمي المرحلة الثانوية يعانون من الاحتراق النفسي أكثر من معلمي المرحلة الابتدائية، إضافة إلى أن المعلمات الإناث أكثر تعرضاً للاحتراق من المعلمين الذكور. دراسة محمد (1995) بعنوان: "بعض سمات الشخصية والجنس ومدة الخبرة، وأثرها على درجة الاحتراق النفسي للمعلمين".

هدفت الدراسة إلى التعرف على أثر بعض سمات الشخصية (الحرص، التفكير الأصيل، العلاقات الشخصية، الحيوية)، والنوع، ومدة الخبرة على درجة الاحتراق النفسي للمعلمين. تكونت عينة الدراسة من (184) معلماً ومعلمة من المرحلة الثانوية. استخدمت الدراسة قائمة الشخصية لجوردن، ومقياس الاحتراق النفسي للمعلمين. أشارت نتائج الدراسة إلى عدم وجود فروق دالة إحصائية بين متوسط درجات المعلمين والمعلمات في الاحتراق النفسي، بينما ظهرت فروق ترجع لسمات الشخصية، كما أظهرت نتائج الدراسة أن المعلمين الأكثر خبرة أقل تعرضاً للاحتراق النفسي.

ثانياً: الدراسات الأجنبية:

دراسة دي فيتو (De Vito,2009):

"The Relationship Between Teacher Burnout and Emotional Intelligence"

بعنوان: "العلاقة بين الاحتراق النفسي والذكاء الانفعالي لدى معلمي المرحلة الثانوية".

هدفت الدراسة إلى معرفة العلاقة بين الاحتراق النفسي والذكاء الانفعالي لدى معلمي المرحلة الثانوية. تكونت عينة الدراسة من (64) معلماً ومعلمة، واستخدمت الدراسة مقياس (بار-ان) للذكاء الانفعالي، ومقياس ماسلاش للاحتراق النفسي. أشارت النتائج إلى عدم وجود علاقة ذات دلالة إحصائية بين الذكاء الانفعالي وبعدي (الإجهاد

الانفعالي، وتبلد المشاعر)، إضافة إلى عدم وجود فروق دالة إحصائياً في مستوى الاحتراق النفسي، تعزى لمتغيري العمر، والخبرة التدريسية.

دراسة ساري (Sari,2004):

"An analysis of burnout and job satisfaction among Turkish special school head teachers and teachers, and the factors effecting their burnout and job satisfaction"

بعنوان: "تحليل الاحتراق النفسي والرضا الوظيفي لدى معلمي المرحلة الثانوية في تركيا، والعوامل المؤثرة في الاحتراق والرضا الوظيفي لديهم".

هدفت الدراسة إلى التعرف على الاحتراق النفسي والرضا الوظيفي لدى المعلمين. تكونت عينة الدراسة من (295) معلماً ومعلمة. وأشارت النتائج إلى وجود مستويات من الاحتراق النفسي في بعدي تبلد المشاعر، ونقص الشعور بالإنجاز الشخصي، وإلى وجود فروق ذات دلالة إحصائية بين متوسط درجات أفراد العينة في بعدي الإجهاد الانفعالي ونقص الشعور بالإنجاز الشخصي لصالح المعلمين الذكور، فيما وجدت فروق ذات دلالة إحصائية بين متوسط درجات أفراد العينة في بعد تبلد المشاعر لصالح المعلمات الإناث، إضافة إلى وجود فروق ذات دلالة إحصائية بين متوسط درجات أفراد العينة في بعدي الإجهاد الانفعالي وتبلد المشاعر لصالح المعلمين الأكثر خبرة، فيما ظهرت فروق ذات دلالة إحصائية بين متوسط درجات أفراد العينة في بعد نقص الشعور بالإنجاز الشخصي لصالح المعلمين الأقل خبرة.

دراسة فيومنج (Fuming,2003):

"A Study on teachers Occupational Strees and Burnout":

بعنوان: "دراسة الاحتراق النفسي والاحتراق المهني للمعلمين".

هدفت الدراسة إلى تعرف العلاقة بين الاحتراق النفسي والاحتراق المهني للمعلمين. وتكونت عينة الدراسة من (367) من معلمي المدارس الابتدائية والثانوية.

وأستخدم مقياس الاحتراق النفسي ومقياس الضغوط المهنية، ومن أهم النتائج وجود علاقة موجبة دالة إحصائياً بين بعد الإجهاد الانفعالي والضغوط الآتية: (الامتحان أعباء العمل، الالتزامات والدور الاجتماعي، التوظيف، التطور المهني، والعلاقة بين الأشخاص)، إضافة إلى أنّ الضغوط المهنية للمعلمين ترتبط بالاحتراق النفسي لديهم.
دراسة لوب (Laub,1998):

"Isolation in the secondary school as a predict of teacher burnout"

بعنوان: "العزلة في المدرسة الثانوية كمؤشر للاحتراق النفسي للمعلمين".
هدفت الدراسة إلى تعرف المدى الذي تشكل فيه العزلة عن الزملاء مؤشراً على الاحتراق النفسي لدى معلمي المدارس الثانوية الحكومية. وتكونت العينة من (300) معلماً ومعلمة، وقد تم استخدام مقياسي: ماسلاش للاحتراق النفسي، والعزلة عن الزملاء. أشارت النتائج إلى أن التأثير المشترك للأبعاد الثلاثة لمقياس العزلة عن الزملاء، والمتغيرات الشخصية قد فسرت ما نسبته (25%) من التباين للإرهاق العاطفي الذي يسبب الاحتراق النفسي، إضافة إلى أن المعلمات هم الأكثر عرضة للاحتراق النفسي.
دراسة فريدمان (Fredman,1991):

"Burnout schools: School Culture Aspects of Teacher Burnout"

بعنوان: "الاحتراق النفسي في المدارس: تأثير ثقافة المدرسة في الاحتراق النفسي لدى المدرسين".
هدفت الدراسة إلى تعرف الأسباب التي تؤدي إلى شعور المعلم بالاحتراق النفسي تجاه مهنة التدريس، وكذلك الفروق في مظاهر ونظام المدرسة التي يتصف مدرسيها بمستوى احتراق نفسي عالي والمدرسة التي يتصف مدرسيها بمستوى منخفض

من الاحتراق النفسي، وكذلك التعرف إلى الفروق في الجوانب الديمغرافية المتمثلة في الجنس، العمر، المؤهل العلمي، والخبرة لدى المعلمين ذوي الاحتراق النفسي المرتفع والمنخفض. وتكونت عينة الدراسة من (1485) معلمة و(112) معلماً. أشارت النتائج إلى وجود مجموعة من المعلمين ذوي المستويات المرتفعة من الاحتراق النفسي، ومجموعة من المعلمين ذوي المستويات المنخفضة من الاحتراق النفسي. كما بينت النتائج أن مجموعة المعلمين ذوي المستوى المرتفع في الاحتراق النفسي يحملون مؤهلات علمية متوسطة معظمهم، إضافة إلى وجود فروق بين مدارس الاحتراق النفسي المرتفع والمنخفض تتمثل في مؤهلات المعلم والعلاقة بينه وبين الإدارة المدرسية والنظام والنظافة في المدرسة.

دراسة بايرن وهال (Byrne & Hall,1989):

"An Investigation Of Factors Contributing To Teacher Burnout"

بعنوان: "العوامل المساهمة في الاحتراق النفسي للمعلمين"

هدفت الدراسة إلى تعرف العوامل المساهمة في الاحتراق النفسي للمعلمين في المراحل التعليمية المختلفة. تكونت عينة الدراسة من (98) معلماً من معلمي المرحلة الابتدائية، و(163) معلماً من معلمي المرحلة الإعدادية، و(62) معلماً من معلمي المرحلة الثانوية، و(219) معلماً من معلمي التعليم العالي، وقد أستخدم مقياس الاحتراق النفسي، وأشارت النتائج إلى أنّ جنس المعلم وعمره من العوامل الأساسية المرتبطة بشعوره بالاحتراق النفسي، ويختلف تأثيرهما تبعاً للصف الدراسي والتخصص، كما أظهرت النتائج أن الاحتراق النفسي يرتبط في المراحل التعليمية جميعها بنوع الإدارة الموجودة في المؤسسة التربوية.

التعليق على الدراسات السابقة:

بعد الاطلاع على الدراسات السابقة المتعلقة بظاهرة الاحتراق النفسي يمكن استخلاص النقاط الآتية:

- تنوعت العينات المستخدمة في الدراسات السابقة فبعضها تناول معلمي المرحلة الثانوية كدراسة (بوشناق، 2015)، و (الشيوخ، 2011)، و (حسين، 2010) و (محمد، 1995) و (لوب، 1998)، و (دي فيتو، 2009) وبعضها تناول معلمي التعليم العام والأساسي كدراسة (الحراصي، 2005)، و (محمود، 2005)، و (فيومنج، 2003)، فيما تناولت دراسة "معلمي المراحل الدراسية المختلفة معاً.

- تنوعت الأدوات المستخدمة في الدراسات السابقة، كما تباينت النتائج من حيث الاحتراق النفسي لدى المدرسين والعوامل المؤثرة فيه.

- اتفقت الدراسة الحالية مع بعض الدراسات من حيث الهدف إذ تسعى لدراسة الاحتراق النفسي لدى مدرسي المرحلة الثانوية في المدارس الرسمية، واختلفت عنها من حيث تصميم مقياس للاحتراق النفسي والتحقق من صدقه وثباته، إضافة إلى دراسة الاحتراق على مستوى الجمهوريّة العربيّة السوريّة وهو ما لم تتطرق له أي دراسة محلية فأنتت هذه الدراسة للخروج بنتائج مؤيدة أو معارضة أو إضافة متواضعة إليها.

تاسعاً- الإطار النظري:

مفهوم الاحتراق النفسي:

تعد ظاهرة الاحتراق النفسي من المشكلات الرئيسية التي يعاني منها المدرسون أثناء أدائهم لواجبهم المهني، مما قد يكون له الأثر السلبي على حياتهم النفسية

والاجتماعية والأكاديمية، وقد استخدم بعض الباحثين مصطلح الاحتراق للتعبير عن ظاهرة الضغط النفسي باعتبار أن دوام الضغط، وعدم التصدي له يؤدي بالضرورة إلى الاحتراق النفسي.

تعود البدايات المبكرة لمصطلح الاحتراق النفسي إلى العالم هربرت فرويدنبرج (Freudenbergre,1974) وذلك من خلال دراساته عن الاستجابة للضغوط التي يتعرض لها المشتغلون بقطاع الخدمات، حيث عرّفه: أنه حالة من الاستنزاف الانفعالي، والبدني بسبب ما يتعرض له الفرد من ضغوط، إضافة إلى عدم القدرة على الوفاء بمتطلبات المهنة.

كما عرفته كريستينا ماسلاش (Christina Maslach,1982): أنه مجموعة أعراض يمكن أن تحدث لدى الأشخاص الذين يؤدون نوعاً من الأعمال تقتضي التعامل المباشر مع الناس، وتتمثل هذه الأعراض في: الإجهاد الانفعالي، وتبدل المشاعر، ونقص الإنجاز الشخصي.

كذلك يُعرّف الاحتراق النفسي: أنه استنزاف الطاقة النفسية المخزنة لدى الفرد يؤدي به إلى حالة من عدم التوازن النفسي (الاضطراب)، التي تظهر نتيجة للضغوط النفسية الشديدة التي تسببها أعباء العمل ومتطلباته، مما تنعكس آثاره سلباً بشكل مباشر على العملاء، وعلى المؤسسة التي يعمل بها الفرد.

ويُنظر للاحتراق النفسي بشكل عام على أنه استنزاف تدريجي للرضا الوظيفي، وللحماس، ولتحقيق الهدف، وتزايد الشعور بالقلق من جانب المعلم نتيجة شعوره بعدم أهمية النتائج، وبأنه لا يلقى التقدير المادي والمعنوي بما يتناسب مع الجهد المبذول.

أسباب الاحتراق النفسي:

تتعدد الأسباب التي قد تؤدي للاحتراق النفسي لدى المدرسين، ومن أهمها:

1- طبيعة العمل: إذ تتعدد المهام والمسؤوليات الملقاة على عاتق المدرس (كالإشراف، الأنشطة، المراقبة، التصحيح)، إضافةً إلى ازدحام الصف الدراسي بالطلاب، والفروق الفردية الموجودة بينهم والتي يجب عليه مراعاتها، وانتمائهم إلى مستويات وأسر مختلفة، وعدم حل المشكلات المتعلقة بسلوك الطلاب وانضباطهم، مع قلة أو غياب المساندة من الإدارة وأولياء الأمور.

فكثرة الأعمال المكلف بها المدرس قد تُشكّل ضغوط نفسية يعاني منها، وتصبح فيما بعد مشكلة تؤدي إلى تراجع أدائه، وبالتالي يصبح عرضةً للاحتراق النفسي.

2- ضعف التكيف المهني: هناك عوامل عديدة قد تؤثر على التكيف المهني للمدرس، وهذه العوامل قد تكون داخلية كاتجاهاته نحو المؤسسة والزملاء ونحو نفسه، وعوامل خارجية كخصائص موقع العمل، والتنوع، والبعد عن الروتين، والذاتية في العمل، والدعم من قبل الزملاء في العمل.

فعدم التكيف المهني يؤدي إلى الاحتراق النفسي، والذي يتأثر بقوة الدرجة التي يشعر فيها المدرس بالتنافس والفعالية مع الزملاء، والثقة بالنفس من ناحية مهنية (عثمان، 2004، ص14)

3- ضعف الاستقلال الذاتي: والذي يعني مدى الحرية التي تتيحها بيئة المدرسة للمدرسين العاملين فيها لكي يقرروا بأنفسهم كيفية أدائهم للأعمال الموكلة إليهم، وذلك حسب تقديرهم الخاص وبمحض إرادتهم.

فضعف الاستقلال الذاتي للمدرس يشعره بفقدان القدرة على الاعتماد على نفسه، وتحمل المسؤولية و مواجهة المشكلات، وضعف اتخاذ القرار الملائم في عمله.

4- نقص المكافآت والحوافز: والتي تتضمن المدح والإحساس بالرضا والاحترام العالي للذات التي تؤثر على المدرس بشكل إيجابي، فالمكافآت تمثل معرفة المدرسين للمردودات الإيجابية لجهودهم، فهم يحتاجون من وقت لآخر إلى عملية تعزيز ودفع إلى العمل، حيث ترتبط الحوافز بالروح المعنوية ارتباطاً كبيراً، وكلما ارتفعت الروح المعنوية كلما أدى الأفراد واجباتهم على أكمل وجه، بل قد يدفعهم ذلك إلى مضاعفة الجهد، وحب العمل والتفاني فيه.

فغياب المكافآت التشجيعية للمدرس تشعره بالإحباط والشكوى والتذمر والاستياء في عمله.

5- انخفاض المكانة الاجتماعية للمدرس: يلاحظ تقرير "لجنة هولمز" الأمريكية أن الطلاب لم يعودوا يقبلون على دراسة التربية ليعملوا بالتدريس، ولم تعد تلك المهنة تلقى إقبالاً يماثل الإقبال على المهن الأخرى التي تتيح له التمتع بقدر أكبر من المكانة الاجتماعية، بالإضافة إلى غياب التقدير المادي المناسب.

فمن الأساسيات الكفيلة لنجاح المدرس في مهنته هي المكانة الاجتماعية، والاحترام، والقبول من الأفراد والجماعات، ما يساعده على أداء دوره الفاعل في المجتمع، فتدني المكانة الاجتماعية ووجود النظرة الدونية له، يجعله عرضة للتوتر والضغط والتي تنعكس على نفسيته وعطائه وجهوده في التدريس.

مصادر الاحتراق النفسي لدى المدرسين:

هناك مصادر عديدة للاحتراق النفسي يمكن تصنيفها على النحو الآتي:

1- العمل:

- تطبيق اللوائح والقوانين دون مراعاة الظروف الخاصة بالمدرس (بعد السكن عن مكان العمل، عدم توفر المواصلات، الافتقار لرياض الأطفال).

- تدني الوضع المادي للمدرس وشعوره بأنه غير منصف.
 - تدني الراتب.
 - الأعمال الإضافية المطلوبة من المدرسين (الإشراف، الأنشطة، المراقبة، التصحيح).
 - كثرة الأعباء وقلة الوقت مع ندرة الحوافز التشجيعية.
 - عدم الحصول على قسطٍ كافٍ من الراحة.
 - ظروف بيئة العمل السيئة (غرفة المدرسين، التدفئة، التبريد).
 - صعوبة المناهج وكتافتها.
 - الأساليب الإدارية غير الهادفة.
 - قلة التواصل بين المدرس والزملاء و أعضاء الهيئة التدريسية.
- 2- الطالب:**

- كثافة الصفوف الدراسية والمستوى المنخفض لقدرات الطلاب.
 - سوء سلوك الطالب في الصف وإهمال واجباته.
- 3- المجتمع:**

- عدم تعاون أولياء أمور الطلاب وتدني المستوى الثقافي للأسرة.
- عدم تفهم الأسر لمشاكل الطلاب و إلقاء اللوم على المدرس (حسين، 2010، ص16).

خصائص المدرس الذي يعاني من الاحتراق النفسي:

- من الناحية النفسية ظاهرة الاحتراق النفسي ما هي إلا انعكاس أو رد فعل على ظروف العمل الصعبة، حيث تبدأ عندما يشتكى المدرس من ضغط وإجهاد من النوع الذي لا يمكن تقليله والتخلص منه عن طريق أسلوب حل المشكلات. ويصف (ستراسماير) المدرس المحترق نفسياً:
- يشعر بعدم الكفاءة في إنجاز عمله .

- يميل إلى عدم الرغبة في منافسة زملائه أو الاختلاف معهم.
 - لديه مشاعر سلبية نحو نفسه والآخرين .
 - يشعر بالمعاناة الشديدة تحت الضغوط .
 - يحاول دائماً الابتعاد عن تلاميذه (المرجع السابق، ص27).
- فالمدرس الذي يعاني من الاحتراق النفسي لديه مشاعر سلبية نحو الطلاب والزملاء والمدرسة، ويشعر بالضغط والتعب، وليس لديه الوقت لإنجاز جميع مهامه كمدرس.

مستويات الاحتراق النفسي:

تتدرج مستويات الاحتراق النفسي على النحو الآتي:

- 1- مستوى الاحتراق النفسي المنخفض: وينتج عنه نوبات قصيرة من التعب والقلق و الإحباط.
- 2- مستوى الاحتراق النفسي المتوسط: وينتج عنه الأعراض السابقة نفسها ولكن بدرجة أعلى وتستمر هذه الأعراض لمدة أطول.
- 3- مستوى الاحتراق النفسي المرتفع: وينتج عنه أعراض جسدية مثل: القرحة، ونوبات الصداع الشديدة، ومن الممكن ظهور مشاعر أمراض جسدية ونفسية مزمنة عندئذ يصبح الاحتراق النفسي مشكلة خطيرة (حقي، 2011، ص32).

الوقاية من الاحتراق النفسي:

من ناحية المدرس:

- أن يحدد المدرسون أهدافاً واقعية لأنفسهم ولطلابهم.
- تجنب الانعزال عن الزملاء في المدرسة.
- ممارسة الأنشطة الرياضية.

- المشاركة في البرامج المسلية وممارسة الهوايات التي تساهم في إزالة التوتر والقلق الذي يتراكم على مدار اليوم المدرسي.
- وجود حوافز المادية والمعنوية للمدرسين.
- توفير علاقات اجتماعية إيجابية بين العاملين لتبديد الشعور بالوحدة والعزلة.
- تدريب المدرس على الاسترخاء في مواجهة الظروف الضاغطة التي يتعرض لها.

من ناحية إدارة المدرسة في المرحلة الثانوية:

- التشجيع والحفز المستمر للمدرسين.
- تحديد المسؤوليات بوضوح لكل مدرس.
- توفير المناخ النفسي والاجتماعي الملائم.
- مراعاة ظروف المدرسين ومشاركتهم الأمل والأمل.
- محاولة التوفيق بين أهداف المدرس وأهداف المدرسة.
- ينبغي على المدراء اتباع العدل مع الجميع والمصادقية.
- التركيز على البرامج التدريبية والتطويرية لقدرات المدرس.
- احترام المدرسين والتعامل معهم على أساس الشراكة.

عاشراً- الإجراءات والدراسة السيكومترية:

- لتحقيق أهداف الدراسة قام مركز القياس والتقويم التربوي ببناء مقياس لقياس الاحترق النفسي لدى مدرسي المرحلة الثانوية وفق الخطوات الآتية:
- 1- الإحاطة النظرية بموضوع الاحترق النفسي من خلال العودة إلى الدراسات السابقة والأدبيات النظرية التي تناولت هذا الموضوع.
 - 2- الاطلاع على مجموعة من المقاييس التي تم استخدامها في عدد من الدراسات ومن أهمها مقياس ماسلاش وجاكسون.

3- تحديد الأبعاد الأساسية المراد قياسها: (الإجهاد الانفعالي، تبدل الشعور، نقص الشعور بالانجاز).

4- تحويل كل بعد إلى مجموعة من العبارات، حيث تضمن (12) عبارة لكل بعد.

5- تصحيح المقياس: تتم الإجابة عنه وفق خمسة خيارات لكل عبارة وهي: (مرتفعة جداً، مرتفعة، متوسطة، ضعيفة، ضعيفة جداً) تُعطى القيم (5، 4، 3، 2، 1) على التوالي في حالة العبارات الموجبة، أما في حالة العبارات السالبة يتم عكس الدرجات، وتتضمن المقياس العبارات السلبية ذات الأرقام: (1 - 3 - 7 - 10 - 11 - 12 - 13 - 14 - 16 - 17 - 19 - 23 - 25 - 26 - 28 - 31 - 32 - 33 - 35 - 36).

6- إعداد المقياس بصورته النهائية للتطبيق الاستطلاعي بهدف التحقق من خصائصه السيكومترية: إذ تمت دراسة صدق المقياس وثباته بعدة طرائق.

7- تطبيق المقياس من قبل فريق من مركز القياس والتقويم في كل من المحافظات الآتية: دمشق، ريف دمشق، القنيطرة، حمص، حماة، طرطوس، اللاذقية، دير الزور حيث تم مراعاة أن تكون العينة ممثلةً جغرافياً للمجتمع الأصلي للدراسة.

8- تفريغ البيانات المسحوبة من المحافظات، وإجراء الدراسة الإحصائية وتفسير النتائج، وصولاً إلى المقترحات.

الدراسة السيكومترية للمقياس:

1- **الصدق**: يُعد صدق الأداة الخاصة الأكثر أهمية بين الخصائص الواجب توافرها فيها، وقد جرى التحقق من صدق المقياس عن طريق صدق المحتوى، والصدق الداخلي.

صدق المحتوى: تم تحقيق ذلك بعرضه على مجموعة من المحكمين والأساتذة من ذوي الاختصاص، وذلك لإبداء رأيهم وتقديم مقترحاتهم، وتم تقديم مجموعة من التعديلات اقتصر على إعادة الصياغة لبعض العبارات، وبعد إجراء هذه التعديلات أصبح المقياس بصورته الأولية جاهز للتطبيق الاستطلاعي.

الصدق الداخلي (صدق التكوين أو البناء الداخلي للمقياس): ويقصد به مدى قياس المقياس لتكوين فرضي أو سمة معينة، وذلك من خلال تحديد المجالات أو الأبعاد التي يتكون منها المفهوم طبقاً لنظرية معينة، وقد جرى التحقق من الصدق الداخلي للمقياس من خلال حساب معاملات الارتباط بين أبعاده الثلاثة، ثم حساب معاملات الارتباط بين الدرجة على كل بعد والدرجة الكلية للمقياس ككل، وبين بنود كل مجال والدرجة الكلية للمجال. وكانت النتائج كالتالي:

الجدول (1) معاملات الارتباط بين أبعاد مقياس الاحتراق النفسي

الأبعاد	الإجهاد الانفعالي	تبدل الشعور	نقص الشعور بالإنجاز	المقياس ككل
الإجهاد الانفعالي	1.00	**0.481	**0.440	**0.730
تبدل الشعور	**0.481	1.00	**0.674	**0.769
نقص الشعور بالإنجاز	**0.440	**0.674	1.00	**0.878
المقياس ككل	**0.730	**0.769	**0.878	1.00

يظهر من الجدول السابق أنّ معاملات الارتباط بين الأبعاد الثلاثة قد تراوحت بين (0.440 و 0.674) أي تراوحت بين المتوسطة والمرتفعة وجميعها دالة إحصائياً، وكانت معاملات الارتباط بين الأبعاد والدرجة الكلية للمقياس مرتفعة ودالة إحصائياً وتراوحت بين (0.730 و 0.878).

كما تمَّ حساب معاملات الارتباط بين كل مجال وبنوده، وتبين الآتي:

- تراوحت معاملات الارتباط بين المجال الأول وبنوده بين (0.46) و(0.62).
 - تراوحت معاملات الارتباط بين المجال الثاني وبنوده بين (0.42) و(0.65).
 - تراوحت معاملات الارتباط بين المجال الثالث وبنوده بين (0.46) و(0.69).
- وجميعها دال عند مستوى الدلالة (0.01)، مما يعطي مؤشراً هاماً على الصدق الداخلي للمقياس. ما يدل على تمتع المقياس بالصدق الداخلي.

2- الثبات: يعد الثبات من الخصائص السيكومترية الهامة للأداة، وجرى التحقق من ثبات درجات المقياس من خلال الطرائق الآتية: الاتساق الداخلي (ألفا كرونباخ)، والتجزئة النصفية (سبيرمان- براون)، والثبات بالإعادة إذ تم إعادة تطبيق المقياس على العينة الاستطلاعية نفسها بفاصل زمني وقدره (10) أيام ومن ثمَّ حُسب معامل ارتباط بيرسون بين درجاتهم في المرتين، والجدول الآتي يوضح معاملات الثبات لدرجات المقياس وأبعاده:

الجدول (2) معاملات الثبات لدرجات المقياس وأبعاده

الأبعاد	ألفا كرونباخ	التجزئة النصفية (سبيرمان-براون)	معامل ارتباط بيرسون
الإجهاد الانفعالي	0.843	0.803	0.873
تبلد الشعور	0.765	0.806	0.865
نقص الشعور بالانجاز	0.774	0.868	0.824
المقياس ككل	0.886	0.867	0.855

يبين الجدول (2) أنّ معاملات الثبات لدرجات أفراد العينة على المقياس ككل وأبعاده كانت مرتفعة، إذ تراوحت معاملات ثبات ألفا كرونباخ بين (0.774 و 0.886) وتراوحت معاملات التجزئة النصفية بين (0.803 و 0.868) وتراوحت معاملات ارتباط

بيرسون للثبات بالإعادة بين (0.824 و 0.873)، ما يشير إلى تمتع المقياس بثبات مرتفع.

يتضح من خلال الجدولين السابقين تمتع المقياس بالصدق والثبات المرتفعين، ما يجعله صالحاً للاستخدام للغرض المعد لأجله.

أحد عشر- نتائج الدراسة وتفسيرها:

السؤال الأول: ما مستويات الاحتراق النفسي وأبعاده لدى مدرسي المرحلة الثانوية في الجمهورية العربية السورية؟

للإجابة عن السؤال الأول تم تقسيم درجات الاحتراق النفسي لدى أفراد العينة إلى ثلاثة مستويات (منخفض، متوسط، مرتفع)، وذلك من خلال تحديد نظام تقدير درجات المقياس إذ تم الإجابة عنه وفق تدرج خماسي (دائماً، غالباً، أحياناً، نادراً، أبداً)، ومن ثم حساب طول الفئة باتباع الخطوات الآتية:

- حساب المدى وذلك بطرح أصغر قيمة لبدائل الإجابة من أكبر قيمة للبدائل:

$$\text{المدى} = 5 - 1 = 4.$$

- حساب طول الفئة بتقسيم المدى على عدد المستويات وهي ثلاثة:

$$\text{طول الفئة} = 4 / 3 = 1.33$$

وللحصول على المستوى الأول تمت إضافة طول الفئة (1.33) إلى أصغر قيمة للبدائل (1) فيصبح المستوى الأول (منخفض من 1 إلى 2.33)، ثم أضيف طول الفئة إلى الحد الأعلى من المستوى الأول وذلك للحصول على المستوى الثاني وهكذا للوصول إلى المستوى الثالث، وبذلك يكون تصنيف المستويات وفق ما هو موضح في الجدول الآتي:

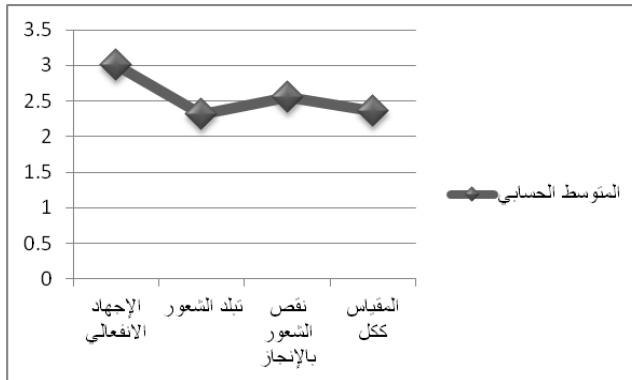
الجدول (3) تصنيف مستويات الاحتراق النفسي لدى أفراد عينة البحث

المستوى	مدى المتوسطات
منخفض	من 1 إلى 2.33
متوسط	من 2.34 إلى 3.67
مرتفع	من 3.68 إلى 5

وتم حساب المتوسطات الحسابية والانحرافات المعيارية لإجابات أفراد عينة البحث على مقياس الاحتراق النفسي وأبعاده بتقسيم المتوسط على عدد بنود كل بعد والذي يبلغ (12)، والتوصل بعدها إلى دلالة هذه الدرجة سواء كانت منخفضة، متوسطة أم مرتفعة، وكانت النتائج كما مبين في الجدول (4) والشكل (1):

الجدول (4) مستويات الاحتراق النفسي وأبعاده لدى أفراد العينة

المستوى	الانحراف المعياري	المتوسط الحسابي	البعد
متوسط	0.59	3.01	الإجهاد الانفعالي
منخفض	0.53	2.32	تبلد الشعور
متوسط	0.51	2.55	نقص الشعور بالإنجاز
متوسط	0.42	2.36	المقياس ككل



الشكل (1) متوسطات الاحتراق النفسي وأبعاده لدى أفراد العينة

يتضح من الجدول والشكل السابقين أنّ مستويات الاحتراق النفسي لدى مدرسي المرحلة الثانوية كانت متوسطة في بعدي (الإجهاد الانفعالي ونقص الشعور بالإنجاز) وللمقياس ككل فقد تراوحت المتوسطات بين (2.36 و3.01)، فيما كان مستوى الاحتراق منخفضاً في بعد تبدل الشعور لدى المدرسين إذ بلغ المتوسط (2.32)، وقد يعود ذلك إلى أن طبيعة العملية التعليمية تتطلب بذل جهد كبير من قبل المدرسين في المرحلة الثانوية، وقد تصل فيهم إلى إلقاء اللوم على الذات لعدم قدرتهم على تأدية المهام المطلوبة منهم، وهذا ينعكس في بعدي (الإجهاد الانفعالي ونقص الشعور بالإنجاز) ولكن لا يصل إلى تبدل الشعور بسبب التواصل المستمر مع الطلاب.

السؤال الثاني: ما مستويات الاحتراق النفسي وأبعاده لدى مدرسي المرحلة الثانوية في الجمهورية العربية السورية تبعاً للمتغيرات الآتية: (الجنس، المحافظة، المؤهل العلمي، الفرع الذي يقوم المدرس بتدريسه، المواد التي يقوم بتدريسها، عدد سنوات الخدمة)؟

للإجابة عن السؤال الثاني تمت دراسة مستويات الاحتراق النفسي وأبعاده لدى أفراد العينة وفق كل متغير من متغيرات الدراسة، والجدول الآتي يوضح المستويات وفقاً لمتغير الجنس:

الجدول (5) مستويات الاحتراق النفسي وأبعاده لدى أفراد العينة وفق متغير الجنس

الجنس	البعد	المتوسط الحسابي	الانحراف المعياري	المستوى
ذكور	الإجهاد الانفعالي	2.98	0.59	متوسط
	تبلد الشعور	2.27	0.51	منخفض
	نقص الشعور بالإنجاز	2.54	0.49	متوسط
	المقياس ككل	2.61	0.41	متوسط
إناث	الإجهاد الانفعالي	3.03	0.58	متوسط
	تبلد الشعور	2.35	0.55	متوسط
	نقص الشعور بالإنجاز	2.56	0.51	متوسط
	المقياس ككل	2.65	0.43	متوسط

يبين الجدول (5) أنّ مستوى الاحتراق النفسي لدى المدرسين الذكور في المرحلة الثانوية كان منخفضاً في بعد (تبلد الشعور) فقد بلغ المتوسط (2.27)، فيما كان متوسطاً في كلّ من بعدي (نقص الشعور بالإنجاز والاجهاد الانفعالي) وفي المقياس ككل وقد تراوحت المتوسطات بين (2.54 و 2.98)، فيما كانت مستويات الاحتراق لدى مدرسات المرحلة الثانوية متوسطة في الأبعاد كافةً وعلى المقياس ككل وقد تراوحت المتوسطات بين (2.35 و 3.03)، وقد يعود السبب في ذلك إلى أنّ المعلمات الإناث أكثر تأثراً من الذكور من ناحية التعامل مع مشكلات الطلاب في هذه المرحلة، حيث أنّ الانفعالات التي قد يواجهونها تؤثر سلباً على قدرتهن التدريسية لتصل إلى مستوى تبلد شعور أعلى مقارنة مع الذكور.

وللتعرف على مستويات الاحتراق النفسي وأبعاده لدى أفراد العينة وفق متغير المحافظة، تم حساب المستويات في المحافظات التي طُبّق المقياس فيها، وقد بلغ

عددها (8) محافظات، والجدول (6) يوضح مستويات الاحتراق وأبعاده وفق متغير المحافظة:

الجدول (6) مستويات الاحتراق النفسي وأبعاده لدى أفراد العينة وفق متغير المحافظة

المحافظة	البعد	المتوسط الحسابي	الانحراف المعياري	المستوى
دمشق	الإجهاد الانفعالي	2.89	0.61	متوسط
	تبلد الشعور	2.31	0.51	منخفض
	نقص الشعور بالإنجاز	2.57	0.46	متوسط
	المقياس ككل	2.67	0.41	متوسط
ريف دمشق	الإجهاد الانفعالي	3.16	0.54	متوسط
	تبلد الشعور	2.88	0.55	متوسط
	نقص الشعور بالإنجاز	2.96	0.45	متوسط
	المقياس ككل	3.01	0.25	متوسط
القيصرية	الإجهاد الانفعالي	3.45	0.42	متوسط
	تبلد الشعور	2.56	0.42	متوسط
	نقص الشعور بالإنجاز	2.78	0.38	متوسط
	المقياس ككل	2.92	0.26	متوسط
حمص	الإجهاد الانفعالي	2.88	0.53	متوسط
	تبلد الشعور	2.13	0.48	منخفض
	نقص الشعور بالإنجاز	2.42	0.45	متوسط
	المقياس ككل	2.73	0.39	متوسط
حمه	الإجهاد الانفعالي	2.94	0.51	متوسط
	تبلد الشعور	2.23	0.48	منخفض
	نقص الشعور بالإنجاز	2.37	0.47	متوسط
	المقياس ككل	2.51	0.39	متوسط

متوسط	0.58	2.89	الإجهاد الانفعالي	اللاذقية
منخفض	0.44	2.26	تبلد الشعور	
متوسط	0.46	2.50	نقص الشعور بالإنجاز	
متوسط	0.40	2.55	المقياس ككل	
متوسط	0.69	2.89	الإجهاد الانفعالي	طرطوس
منخفض	0.48	2.16	تبلد الشعور	
متوسط	0.55	2.57	نقص الشعور بالإنجاز	
متوسط	0.47	2.54	المقياس ككل	
متوسط	0.47	2.96	الإجهاد الانفعالي	دير الزور
منخفض	0.44	2.09	تبلد الشعور	
منخفض	0.38	2.23	نقص الشعور بالإنجاز	
متوسط	0.36	2.43	المقياس ككل	

يتضح من الجدول (6) أنّ مستويات الاحتراق النفسي كانت منخفضة في بعد (تبلد الشعور) لدى أفراد عينة كل من المحافظات الآتية: (دمشق، حمص، حماه، اللاذقية، طرطوس، دير الزور) فقد تراوح المتوسط بين (2.09 و 2.31) فيما كان متوسطاً لدى مدرسي كل من محافظتي (ريف دمشق، والقنيطرة)، وكانت متوسطة في بعدي (نقص الشعور بالإنجاز والاجهاد الانفعالي) وفي المقياس ككل في المحافظات جميعها، وقد تراوحت المتوسطات بين (2.42 و 3.45)، باستثناء مستوى الاحتراق لدى عينة (محافظة دير الزور) كان منخفضاً في بعد (نقص الشعور بالإنجاز) وبلغت قيمة المتوسط (2.32)، وقد يعود السبب في ذلك إلى اختلاف طبيعة تعامل المدرسين مع الطلاب لكل محافظة على حدة.

ولدراسة مستويات الاحتراق النفسي وأبعاده لدى أفراد العينة وفق متغير المؤهل العلمي تم تصنيفهم في ثلاث فئات: معهد متوسط، إجازة جامعية، ودراسات عليا والتي تضم: (الحاصلين على شهادة دبلوم تأهيل تربوي أو دبلوم تخصصي أو ماجستير أو دكتوراه)، والجدول الآتي يوضح النتائج:

الجدول (7) مستويات الاحتراق النفسي وأبعاده لدى أفراد العينة وفق المؤهل العلمي

المؤهل العلمي	البعد	المتوسط الحسابي	الانحراف المعياري	المستوى
معهد	الإجهاد الانفعالي	2.92	0.52	متوسط
	تبلد الشعور	2.14	0.45	منخفض
	نقص الشعور بالإنجاز	2.35	0.46	متوسط
	المقياس ككل	2.53	0.37	متوسط
جامعة	الإجهاد الانفعالي	3.09	0.61	متوسط
	تبلد الشعور	2.42	0.57	متوسط
	نقص الشعور بالإنجاز	2.62	0.52	متوسط
	المقياس ككل	2.71	0.43	متوسط
دراسات عليا	الإجهاد الانفعالي	2.59	0.61	متوسط
	تبلد الشعور	2.19	0.47	منخفض
	نقص الشعور بالإنجاز	2.51	0.47	متوسط
	المقياس ككل	2.55	0.42	متوسط

يبين الجدول (7) أنّ مستويات الاحتراق النفسي كانت منخفضة في بعد (تبلد الشعور) لدى المدرسين الحاصلين على شهادة (معهد، أو دراسات عليا) فقد تراوح المتوسط بين (2.14 و 2.19) فيما كانت متوسطة لدى المدرسين الحاصلين على إجازة جامعية، كما كانت متوسطة في بعدي (نقص الشعور بالإنجاز والاجهاد الانفعالي) وفي المقياس ككل وتراوحت المتوسطات بين (2.54 و 2.98)، وقد يعود

السبب في ذلك إلى أن الشهادة الجامعية الحاصل عليها المدرس تفرض عليه التزاماً أكبر بالعملية التدريسية لإنجاز المطلوب منه مما يفرض عليه عبئاً إضافياً في عمله. كما تم دراسة مستويات الاحتراق النفسي وأبعاده لدى أفراد العينة وفقاً لمتغير الفرع الذي يقومون بتدريسه (العلمي، الأدبي، والمهني)، والجدول (8) يبين ذلك:

الجدول (8) مستويات الاحتراق النفسي وأبعاده لدى أفراد العينة وفق متغير الفرع

الفرع	البعد	المتوسط الحسابي	الانحراف المعياري	المستوى
العلمي	الإجهاد الانفعالي	2.99	0.59	متوسط
	تبلد الشعور	2.32	0.55	منخفض
	نقص الشعور بالإنجاز	2.58	0.49	متوسط
	المقياس ككل	2.63	0.42	متوسط
الأدبي	الإجهاد الانفعالي	3.08	0.61	متوسط
	تبلد الشعور	2.37	0.54	متوسط
	نقص الشعور بالإنجاز	2.58	0.53	متوسط
	المقياس ككل	2.67	0.44	متوسط
المهني	الإجهاد الانفعالي	2.96	0.53	متوسط
	تبلد الشعور	2.22	0.48	منخفض
	نقص الشعور بالإنجاز	2.41	0.46	متوسط
	المقياس ككل	2.53	0.39	متوسط

يتضح من الجدول (8) أنّ مستويات الاحتراق النفسي كانت منخفضة في بعد (تبلد الشعور) لدى مدرسي الفرعين (العلمي والمهني) فقد تراوح المتوسط بين (2.22 و2.32) فيما كان المستوى متوسطاً لمدرسي الفرع الأدبي، كما كانت المستويات متوسطة في بعدي (الإجهاد الانفعالي، ونقص الشعور بالإنجاز) وفي المقياس ككل

لدى مدرسي الفروع الثلاثة (العلمي والأدبي والمهني) وقد تراوحت المتوسطات بين (2.37 و 3.08)، وقد يعود السبب في ذلك إلى طبيعة الفرعين العلمي والمهني إذ يتعامل المدرس بشكل تفاعلي أكثر مع الطلاب وتكون العملية التدريسية تبادلية بين المدرس والطلاب ونلاحظ ذلك بشكل أقل في الفرع الأدبي.

وللتعرف على مستويات الاحتراق النفسي لدى أفراد العينة وفق المواد الدراسية

التي يقومون بتدريسها فقد تم تقسيمها إلى ست مجموعات وفق الآتي:

المجموعة الأولى: المواد العلمية (الرياضيات، والفيزياء، والكيمياء، والعلوم).

المجموعة الثانية: اللغات (الانكليزية، الفرنسية، والعربية) للفرع العلمي.

المجموعة الثالثة: المواد الأدبية (الجغرافية، التاريخ، والفلسفة).

المجموعة الرابعة: اللغات (الانكليزية، الفرنسية، والعربية) للفرع الأدبي.

المجموعة الخامسة: المواد المشتركة (التربية الدينية، التربية الوطنية)

المجموعة السادسة: مواد الفرع المهني.

والجدول الآتي يوضح المستويات:

الجدول (9) مستويات الاحتراق النفسي وأبعاده لدى أفراد العينة وفق المواد

المستوى	الانحراف المعياري	المتوسط الحسابي	البعد	المؤهل العلمي
متوسط	0.62	2.97	الإجهاد الانفعالي	المجموعة الأولى
متوسط	0.56	2.37	تبدل الشعور	
متوسط	0.51	2.63	نقص الشعور بالإنجاز	
متوسط	0.44	2.66	المقياس ككل	
متوسط	0.56	3.05	الإجهاد الانفعالي	المجموعة الثانية
متوسط	0.54	2.42	تبدل الشعور	
متوسط	0.48	2.53	نقص الشعور بالإنجاز	

متوسط	0.41	2.61	المقياس ككل	المجموعة الثالثة
متوسط	0.57	3.13	الإجهاد الانفعالي	
متوسط	0.53	2.43	تبلد الشعور	
متوسط	0.55	2.61	نقص الشعور بالإنجاز	
متوسط	0.42	2.72	المقياس ككل	
متوسط	0.62	3.04	الإجهاد الانفعالي	المجموعة الرابعة
متوسط	0.54	2.32	تبلد الشعور	
متوسط	0.51	2.55	نقص الشعور بالإنجاز	
متوسط	0.45	2.64	المقياس ككل	
متوسط	0.56	3.09	الإجهاد الانفعالي	المجموعة الخامسة
متوسط	0.52	2.82	تبلد الشعور	
متوسط	0.52	2.52	نقص الشعور بالإنجاز	
متوسط	0.43	2.61	المقياس ككل	
متوسط	0.53	2.96	الإجهاد الانفعالي	المجموعة السادسة
منخفض	0.48	2.22	تبلد الشعور	
متوسط	0.46	2.41	نقص الشعور بالإنجاز	
متوسط	0.39	2.53	المقياس ككل	

يتضح من الجدول (9) أنّ مستويات الاحتراق النفسي لدى أفراد عينة الدراسة وفق المواد التي يقومون بتدريسها كانت متوسطة في الأبعاد كافةً وعلى المقياس ككل وقد تراوحت المتوسطات بين (2.32 و 3.13) باستثناء مستوى الاحتراق النفسي في بعد تبلد الشعور لدى مدرسي مواد الفرع المهني فقد كان منخفضاً وبلغ المتوسط (2.22)، وقد يعود السبب في ذلك إلى أن طبيعة المادة التعليمية من حيث الشرح والقدرة على إيصال المعلومة تلعب دوراً في زيادة الاجهاد الانفعالي لدى المدرسين

بحيث تختلف تأثيراتها باختلاف المادة والمواد الادبية والعلمية تتطلب مهارة وقدرة أكبر من المواد المهنية ليستطيع المدرس إيصالها.

كما تمت دراسة مستويات الاحتراق النفسي وأبعاده لدى أفراد العينة وفقاً لمتغير سنوات الخدمة التي قضاها المدرس في مهنة التدريس وقد تم تقسيمها إلى ثلاث فئات، والجدول (10) يبين ذلك:

الجدول (10) مستويات الاحتراق النفسي وأبعاده لدى أفراد العينة وفق سنوات الخدمة

المستوى	الانحراف المعياري	المتوسط الحسابي	البعد	سنوات الخدمة
متوسط	0.59	2.92	الإجهاد الانفعالي	أقل من 5 سنوات
منخفض	0.47	2.25	تبلد الشعور	
متوسط	0.49	2.41	نقص الشعور بالإنجاز	
متوسط	0.42	2.53	المقياس ككل	
متوسط	0.61	3.09	الإجهاد الانفعالي	من 5 إلى 10 سنوات
متوسط	0.57	2.55	تبلد الشعور	
متوسط	0.52	2.69	نقص الشعور بالإنجاز	
متوسط	0.42	2.78	المقياس ككل	
متوسط	0.59	3.01	الإجهاد الانفعالي	10 سنوات فأكثر
منخفض	0.52	2.26	تبلد الشعور	
متوسط	0.49	2.54	نقص الشعور بالإنجاز	
متوسط	0.42	2.61	المقياس ككل	

يبين الجدول (10) أنّ مستويات الاحتراق النفسي لدى أفراد العينة وفق متغير سنوات الخدمة كانت منخفضة في بعد (تبلد الشعور) لدى المدرسين الذين لديهم خدمة (أقل من 5سنوات ، و 10 سنوات فأكثر) في مجال التدريس فقد تراوح المتوسط بين (2.25 و 2.26) بينما كانت متوسطة في بعدي (نقص الشعور بالإنجاز والاجهاد الانفعالي) وفي المقياس ككل وقد تراوحت المتوسطات بين (2.41 و 3.09)، وقد يعود السبب في ذلك إلى أن المدرس الذي لديه سنوات خدمة (أقل من 5 سنوات) لم يصل إلى مرحلة التعب والملل، وفي سنوات الخدمة (10 سنوات فأكثر) يكون المدرس قد وصل إلى مستوى خبرة جيدة بحيث يستطيع التعامل مع الضغوطات بشكل أسهل، بينما في مستويات من (5-10 سنوات) تكون ضغوطات العمل قد بدأت بالظهور لدى المدرسين وأثرت على خبرتهم التدريسية.

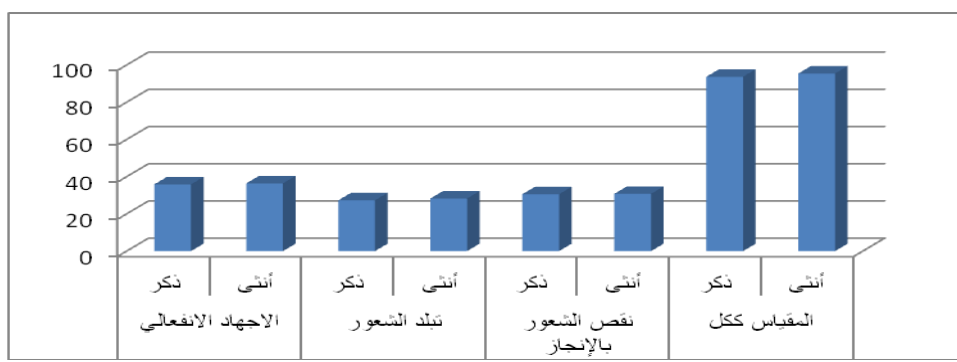
السؤال الثالث: هل توجد فروق ذات دلالة إحصائية بين متوسطات درجات المدرسين على مقياس الاحتراق النفسي وأبعاده تبعاً للمتغيرات الآتية: (الجنس، المحافظة، المؤهل العلمي، الفرع الذي يقوم المدرس بتدريسه، المواد التي يقوم بتدريسها، عدد سنوات الخدمة)؟

للإجابة عن السؤال الثالث جرت دراسة الفروق بين متوسط درجات أفراد العينة على مقياس الاحتراق النفسي وأبعاده وفق كل متغير من متغيرات الدراسة، وقد تم استخدام اختبار (ت ستودنت) للعينات المستقلة لدراسة الفروق بين متوسط درجات كل من الذكور والإناث عن بنود المقياس وأبعاده، والجدول والشكل الآتيان يوضحان ذلك:

الجدول (11) نتائج اختبار (ت ستودنت) لدراسة الفروق بين متوسط درجات أفراد العينة وفق متغير

الجنس

البعد	الجنس	العدد	المتوسط	الانحراف المعياري	قيمة ت	درجة الحرية	مستوى الدلالة	القرار		
الاجهاد الانفعالي	ذكر	628	35.85	7.11	1.59	1664	0.113	غير دال		
	أنثى	1038	36.41	7.07						
تبلد الشعور	ذكر	628	27.29	6.03	2.92		1664	0.004	دال	
	أنثى	1038	28.25	6.71						
نقص الشعور بالإنجاز	ذكر	628	30.55	5.90	0.72			1664	0.473	غير دال
	أنثى	1038	30.77	6.17						
المقياس ككل	ذكر	628	93.69	15.11	2.23	1664			0.026	دال
	أنثى	1038	95.43	15.67						



الشكل (2) متوسطات درجات أفراد العينة على المقياس وأبعاده وفق متغير الجنس

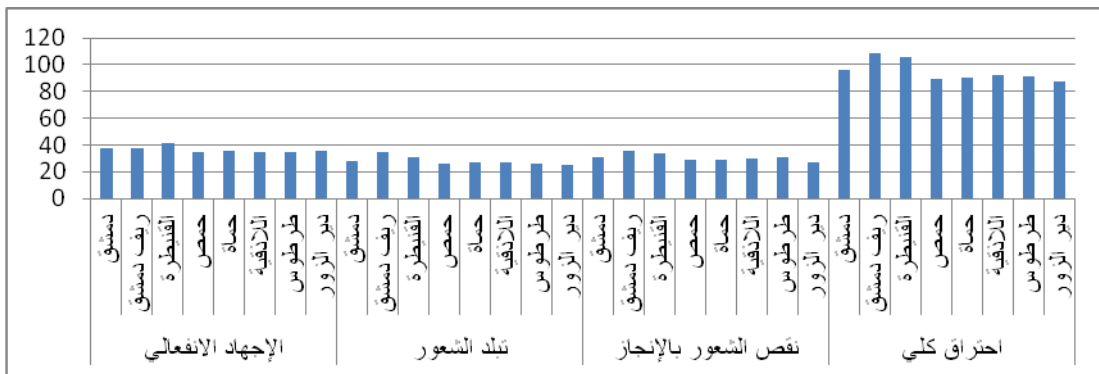
يظهر من الجدول والشكل أعلاه وجود فرق ذو دلالة إحصائية بين متوسط درجات الذكور والإناث على بعد تبلد الشعور والمقياس ككل لصالح الإناث، وقد يعود السبب إلى أنهن أكثر حساسية من الذكور، إضافة إلى الأعباء التي تتحملها الإناث ضمن مهنة التدريس، وأعمال المنزل ما يشعرها بالتعب جراء القيام بهذه الأعمال، وتتفق هذه النتيجة مع نتيجة دراسة بوشناق (2015)، ودراسة الحراصي (2005)،

ودراسة فريدمان (1991)، فيما لم تظهر فروق ذات دلالة إحصائية بين متوسط درجاتهم في بعدي الإجهاد الانفعالي ونقص الشعور بالإنجاز. وللكشف عن وجود فروق ذات دلالة إحصائية بين متوسط درجات أفراد العينة وفقاً لمتغير المحافظة تم حساب المتوسطات والانحرافات المعيارية لدرجاتهم عن المقياس وأبعاده، والجدول والشكل الآتيان يوضحان ذلك:

الجدول (12) المتوسطات والانحرافات المعيارية لدرجات أفراد العينة وفقاً لمتغير المحافظة

الانحراف المعياري	المتوسط	العدد	المحافظة	البعد
7.37	37.74	286	دمشق	الإجهاد الانفعالي
6.56	37.93	206	ريف دمشق	
5.01	41.41	112	القنيطرة	
6.40	34.58	239	حمص	
6.15	35.24	259	حماة	
6.96	34.79	268	اللاذقية	
8.32	34.72	224	طرطوس	
5.66	35.62	72	دير الزور	
6.04	27.81	286	دمشق	تبلد الشعور
6.68	34.64	206	ريف دمشق	
5.05	30.69	112	القنيطرة	
5.85	25.62	239	حمص	
5.74	26.70	259	حماة	
5.31	27.08	268	اللاذقية	
5.85	26.00	224	طرطوس	
5.39	25.11	72	دير الزور	
5.58	30.88	286	دمشق	نقص الشعور بالإنجاز

5.50	35.62	206	ريف دمشق	
4.56	33.35	112	القنيطرة	
5.50	29.07	239	حمص	
5.63	28.49	259	حماة	
5.54	30.00	268	اللاذقية	
6.65	30.88	224	طرطوس	
4.61	26.80	72	دير الزور	
14.97	96.44	286	دمشق	احتراق كلي
9.30	108.21	206	ريف دمشق	
9.50	105.46	112	القنيطرة	
14.37	89.28	239	حمص	
14.21	90.44	259	حماة	
14.71	91.87	268	اللاذقية	
17.02	91.60	224	طرطوس	
13.04	87.54	72	دير الزور	



الشكل (3) متوسطات درجات أفراد العينة على المقياس وأبعاده وفق متغير المحافظة

يتبين من الجدول والشكل السابقين وجود فروق ظاهرية بين متوسط درجات أفراد العينة وفقاً لمتغير المحافظة، وللتحقق من وجود فروق دالة إحصائياً بين متوسط درجاتهم عن المقياس وأبعاده تم استخدام اختبار تحليل التباين الأحادي (ANOVA)، والجدول الآتي يوضح ذلك:

الجدول (13) نتائج تحليل التباين الأحادي لمتوسط درجات العينة وفق متغير المحافظة

البعد	مصدر التباين	مجموع المربعات	درجة الحرية	متوسط المربعات	قيمة ف	مستوى الدلالة	القرار
الاجهاد الانفعالي	بين المجموعات	6250.28	7	892.89	19.13	0.000	دال
	داخل المجموعات	77381.35	1658	46.67			
	الكلي	83631.63	1665				
تبلد الشعور	بين المجموعات	13400.98	7	1914.42	56.34	0.000	دال
	داخل المجموعات	56332.25	1658	33.97			
	الكلي	69733.23	1665				
نقص الشعور بالإنجاز	بين المجموعات	8923.50	7	1274.78	40.35	0.000	دال
	داخل المجموعات	52381.86	1658	31.59			
	الكلي	61305.37	1665				
احترق كلي	بين المجموعات	71107.26	7	10158.18	51.41	0.000	دال
	داخل المجموعات	32755.64	1658	197.55			
	الكلي	398658.91	1665				

يتبين من الجدول السابق وجود فروق ذات دلالة إحصائية بين متوسط درجات أفراد العينة على المقياس ككل وأبعاده وفق متغير المحافظة، ولمعرفة دلالة الفروق لصالح أي محافظة من المحافظات الثمانية تم استخدام اختبار (Dunnett C) للمجموعات غير المتجانسة إذ كانت قيم ليفين للتجانس كما موضحة في الجدول الآتي:

الجدول (14) نتائج اختبار ليفين لتجانس أفراد العينة وفق متغير المحافظة

مستوى الدلالة	قيمة ليفين	البعد
0.000	7.31	الإجهاد الانفعالي
0.004	2.95	تبلد الشعور
0.000	5.42	نقص الشعور بالإنجاز
0.000	16.42	احتراق كلي

يتضح من الجدول أعلاه أن المجموعات غير متجانسة وفقاً لمتغير المحافظة، والجدول الآتي يوضح المقارنات البعدية للكشف عن جهة الفروق بين متوسط درجاتهم على المقياس وأبعاده:

الجدول (15) نتائج اختبار Dunnett C للمقارنات البعدية للفروق بين متوسطات درجات إجابات أفراد

العينة وفق متغير المحافظة

مستوى الثقة 95%		الخطأ المعياري	فرق المتوسط (I-J)	المحافظة (J)	المحافظة (I)	البعد
الحد الأدنى	الحد الأعلى					
1.74	-2.12	0.63	-0.18	ريف دمشق	دمشق	الإجهاد الانفعالي
-1.68	-5.64	0.64	*-3.66	القنيطرة		
5.00	1.32	0.60	*3.16	حمص		
4.27	0.72	0.58	*2.50	حماة		
4.81	1.09	0.60	*2.95	اللاذقية		
5.18	0.86	0.70	*3.02	طرطوس		
4.59	-0.35	0.79	2.12	دير الزور		
2.12	-1.7446	0.63	0.18	دمشق	ريف دمشق	
-1.44	-5.5009	0.65	*-3.47	القنيطرة		
5.24	1.4617	0.61	3.35	حمص		
4.51	0.8650	0.59	*2.68	حماة		
5.05	1.2349	0.62	*3.14	اللاذقية		
5.41	1.0093	0.72	*3.21	طرطوس		
4.82	-0.2009	0.80	2.31	دير الزور		
5.64	1.68	0.64	*3.66	دمشق	القنيطرة	

5.50	1.44	0.65	*3.47	ريف دمشق		
8.76	4.88	0.62	*6.82	حمص		
8.03	4.28	0.60	*6.16	حمارة		
8.85	4.66	0.63	*6.61	اللاذقية		
8.93	4.44	0.73	*6.68	طرطوس		
8.33	3.23	0.81	*5.78	دير الزور		
-1.32	-5.00	0.60	*-3.16	دمشق	حمص	
--1.46	-5.24	0.61	*-3.35	ريف دمشق		
-4.88	-8.76	0.62	*-6.82	القنيطرة		
1.06	-2.38	0.56	-0.66	حمارة		
1.61	-2.02	0.59	-0.20	اللاذقية		
1.98	-2.25	0.69	-0.13	طرطوس		
1.40	-3.48	0.78	-1.03	دير الزور	حمارة	
-0.72	-4.27	0.58	*-2.50	دمشق		
-0.86	-4.51	0.59	*-2.68	ريف دمشق		
-4.28	-8.03	0.60	*-6.16	القنيطرة		
2.38	-1.06	0.56	0.66	حمص		
2.20	-1.29	0.57	0.45	اللاذقية		
2.58	-1.54	0.67	0.52	طرطوس	اللاذقية	
2.01	-2.76	0.76	-0.37	دير الزور		
-1.09	4.81-	0.69	*-2.95	دمشق		
-1.23	-5.05	0.62	*-3.14	ريف دمشق		
-4.66	-8.57	0.63	*6.61	القنيطرة		
2.02	-1.61	0.59	0.20	حمص		
1.29	-2.20	0.57	-0.45	حمارة	طرطوس	
2.20	-2.07	0.70	0.06	طرطوس		
1.62	-3.29	0.79	-0.83	دير الزور		
-0.86	-5.18	0.70	*-3.02	دمشق		
-0.10	-5.41	0.72	*-3.21	ريف دمشق		
-4.44	-8.93	0.73	*-6.68	القنيطرة		
2.25	-1.98	0.69	0.13	حمص		

1.54	-2.58	0.67	-0.52	حماة		
2.07	-2.20	0.70	-0.06	اللاذقية		
1.79	-3.59	0.86	-0.90	دير الزور		
0.35	-4.59	0.79	-2.12	دمشق		
0.20	-4.82	0.80	-2.31	ريف دمشق		
3.23	-8.33	0.81	*-5.78	القنيطرة		
3.48	-1.40	0.76814	1.03	حمص		
2.76	-2.01	0.76977	0.37	حماة		
3.29	-1.62	0.79	0.83	اللاذقية		
3.59	-1.79	0.86	0.90	طرطوس		
-5.03	-8.66	0.58	*-6.83	ريف دمشق	دمشق	
-1.04	-4.71	0.59	*-2.88	القنيطرة		
3.77	0.59	0.52	*2.18	حمص		
2.65	-0.43	0.50	1.11	حماة		
2.20	-0.74	0.48	0.73	اللاذقية		
3.43	0.18	0.53	*1.81	طرطوس		
4.96	0.43	0.72	*2.77	دير الزور		
8.62	5.03	0.58	*6.83	دمشق		
6.00	1.89	0.66	*3.94	القنيطرة		
10.85	7.18	0.60	*9.002	حمص		
9.73	6.14	0.58	*7.94	حماة	ريف دمشق	تبльд الشعور
9.30	5.82	0.56	*7.56	اللاذقية		
10.50	6.77	0.60	*8.64	طرطوس		
11.97	7.09	0.78	*9.53	دير الزور		
4.72	1.05	0.59	*2.88	دمشق		
-1.90	-6.00	0.66	*-3.94	ريف دمشق		
6.94	3.20	0.60	*5.06	حمص		
5.83	2.16	0.59	*3.99	حماة		
5.39	1.84	0.57	*3.61	اللاذقية		
6.69	2.79	0.61	*4.69	طرطوس		
8.06	3.11	0.79	*5.58	دير الزور	القنيطرة	
-0.60	-3.78	0.52	*-2.18	دمشق		
-7.18	-10.85	0.60	*-9.01	ريف دمشق		
				حمص		

-3.19	-6.94	0.60	*-5.06	القتيطرة		
0.52	-2.67	0.52	-1.07	حماة		
0.07	-2.98	0.49	-1.45	اللاذقية		
1.29	-2.04	0.54	-0.37	طرطوس		
2.81	-1.78	0.74	0.516	دير الزور		
0.43	-2.65	0.50	-1.11	دمشق	حماة	
-6.15	-9.74	0.59	*-7.94	ريف دمشق		
-2.16	-5.83	0.60	*-3.99	القتيطرة		
2.67	-0.52	0.52	1.07	حمص		
1.09	-1.85	0.48	-0.37	اللاذقية		
2.32	-0.92	0.53	0.69	طرطوس	اللاذقية	
3.86	-0.67	0.73	1.59	دير الزور		
0.74	-2.21	0.48	-0.73	دمشق		
-5.83	-9.30	0.57	*-7.56	ريف دمشق		
-1.84	-5.39	0.58	*-3.61	القتيطرة		
2.98	-0.07	0.50	1.45	حمص	طرطوس	
1.85	-1.09	0.48	0.37	حماة		
2.63	-0.48	0.51	1.07	طرطوس		
4.19	-0.25	0.71	1.97	دير الزور		
-0.19	-3.43	0.53	*-1.81	دمشق		
-6.78	-10.50	0.60	*-8.64	ريف دمشق	طرطوس	
-2.79	-6.59	0.61	*-4.69	القتيطرة		
2.04	-1.29	0.54	0.37	حمص		
0.92	-2.32	0.52	-0.69	حماة		
0.48	-2.63	0.50	-1.07	اللاذقية		
3.21	-1.42	0.74	0.89	دير الزور	دير الزور	
-0.44	-4.97	0.72	*-2.71	دمشق		
-7.09	-11.98	0.78	*-9.53	ريف دمشق		
-3.11	-8.06	0.79	*-5.58	القتيطرة		
1.78	-2.14	0.73	-0.51	حمص		
0.67	-3.86	0.72	-1.59	حماة	دمشق	نقص الشعور بالإنجاز
0.25	-4.19	0.71	-1.97	اللاذقية		
1.42	-3.21	0.74	0.89	طرطوس		
-3.19	-6.29	0.50	*-4.74	ريف دمشق		
-0.80	-4.14	0.54	*-2.47	القتيطرة		

3.29	0.32	0.48	*1.81	حمص	
3.85	0.91	0.48	*2.38	حمارة	
2.32	-0.55	0.47	0.88	اللاذقية	
1.68	-1.69	0.55	-0.003	طرطوس	
6.05	2.10	0.63	*4.07	دير الزور	
6.29	3.19	0.50	*4.74	دمشق	ريف دمشق
4.04	0.49	0.57	*2.27	القنيطرة	
8.15	4.95	0.52	*6.55	حمص	
8.71	5.54	0.51	*7.12	حمارة	
7.19	4.06	0.51	*5.62	اللاذقية	
6.53	2.94	0.58	*4.73	طرطوس	
10.88	6.75	0.66	*8.82	دير الزور	
4.14	0.80	0.54	2.47	دمشق	القنيطرة
-0.49	-4.04	0.75	*-2.27	ريف دمشق	
6.00	2.56	0.55	*4.28	حمص	
6.56	3.14	0.55	*4.85	حمارة	
5.04	1.66	0.54	*3.35	اللاذقية	
4.34	0.56	0.61	*2.46	طرطوس	
8.71	4.39	0.69	*6.55	دير الزور	
-0.32	-3.29	0.98	*-1.81	دمشق	حمص
-4.95	-8.15	0.52	*-6.55	ريف دمشق	
-2.56	-6.00	0.55	*-4.28	القنيطرة	
2.09	-0.95	0.49	0.57	حمارة	
0.57	-2.43	0.49	0.92	اللاذقية	
-0.07	-3.56	0.56	*-1.81	طرطوس	
4.28	0.24	0.64	*2.26	دير الزور	
-0.91	-3.85	0.48	*-2.38	دمشق	حمارة
-5.54	-8.71	0.51	*-7.12	ريف دمشق	
-3.14	-6.56	0.55	*-4.85	القنيطرة	
0.95	-2.09	0.49	-0.57	حمص	
-0.01	-2.98	0.48	*-1.50	اللاذقية	
-0.65	-4.12	0.56	*-2.39	طرطوس	
3.69	-0.31	0.64	1.69	دير الزور	
0.55	-2.32	0.47	-0.88	دمشق	اللاذقية
-4.06	-7.19	0.51	*-5.62	ريف دمشق	

-1.66	-5.04	0.54	*-3.35	القتيطرة	
2.43	-0.57	0.49	0.92	حمص	
2.98	0.01	0.48	*1.50	حماة	
0.82	-2.59	0.55	-0.88	طرطوس	
5.18	1.21	0.64	3.19	دير الزور	
1.69	-1.68	0.55	0.00	دمشق	طرطوس
-2.94	-6.53	0.58	*-4.73	ريف دمشق	
-0.56	-4.37	0.61	*-2.46	القتيطرة	
3.56	0.07	0.56	*1.81	حمص	
4.12	0.65	0.56	*2.39	حماة	
2.59	-0.82	0.55	0.88	اللاذقية	
6.25	1.90	0.70	*4.08	دير الزور	
-2.11	-6.05	0.63	*-4.07	دمشق	دير الزور
-6.75	-10.88	0.66	*-8.82	ريف دمشق	
-4.39	-8.71	0.69	*-6.55	القتيطرة	
-0.24	-4.28	0.64	*-2.26	حمص	
0.31	-3.69	0.64	-1.69	حماة	
-1.20	-5.18	0.64	*-3.19	اللاذقية	
1.90	-6.25	0.70	*-4.08	طرطوس	
-8.41	-15.11	1.09	*-11.76	ريف دمشق	دمشق
-5.14	-12.89	1.26	*-9.01	القتيطرة	
11.08	3.24	1.24	*7.16	حمص	
9.82	2.18	1.25	*5.99	حماة	
8.43	0.72	1.26	*4.57	اللاذقية	
9.25	0.43	1.44	*4.84	طرطوس	
14.42	3.39	1.77	*8.90	دير الزور	
15.12	8.40	1.09	*11.76	دمشق	احتراق كلي
6.16	-0.67	1.10	2.74	القتيطرة	
22.39	15.46	1.13	*18.92	حمص	
21.11	14.41	1.09	*17.76	حماة	
19.72	12.95	1.10	*16.33	اللاذقية	
20.61	12.59	1.31	*16.60	طرطوس	
25.86	15.47	1.66	*20.66	دير الزور	
12.89	5.14	1.26	*9.02	دمشق	القتيطرة
0.66	-6.15	1.10	-2.74	ريف دمشق	

20.15	12.21	1.29	*16.18	حمص		
18.88	11.14	1.25	*15.02	حمارة		
17.49	9.68	1.27	*13.59	اللاذقية		
18.31	9.41	1.44	*13.85	طرطوس		
23.46	12.37	1.78	*17.92	دير الزور		
-3.23	-11.08	1.28	*-7.16	دمشق	حمص	
-15.45	-22.39	1.13	*-18.92	ريف دمشق		
-12.21	-20.15	1.29	*-16.18	القتيطرة		
2.75	-5.08	1.28	-1.16	حمارة		
1.36	-6.54	1.29	-2.59	اللاذقية		
2.17	-6.81	1.46	-2.32	طرطوس	حمارة	
7.32	-3.83	1.79	1.74	دير الزور		
-2.17	-9.82	1.25	*-5.99	دمشق		
-14.41	-21.11	1.09	*-17.76	ريف دمشق		
-11.14	-18.88	1.25	*-15.2	القتيطرة		
5.08	-2.75	1.28	1.16	حمص	اللاذقية	
2.42	-5.27	1.26	-1.42	اللاذقية		
3.24	-5.56	1.44	-1.15	طرطوس		
8.41	-2.60	1.77	2.91	دير الزور		
-0.72	-8.42	1.26	*-4.57	دمشق		
-12.94	-19.72	1.11	*-16.34	ريف دمشق	اللاذقية	
-9.68	-17.49	1.27	*-13.59	القتيطرة		
6.54	-1.36	1.29	2.58	حمص		
5.27	-2.42	1.26	1.42	حمارة		
4.69	-4.16	1.44	0.26	طرطوس		
9.86	-1.19	1.78	4.33	دير الزور	طرطوس	
-0.43	-9.24	1.44	*-4.84	دمشق		
-12.59	-20.61	1.31	*-16.60	ريف دمشق		
-9.41	-18.81	1.44	*-13.85	القتيطرة		
6.81	-2.17	1.46	2.32	حمص		
5.56	-3.24	1.44	1.15	حمارة	دير الزور	
4.16	-4.69	1.45	-0.26	اللاذقية		
9.99	-1.86	1.91	4.06	دير الزور		
-3.39	-14.41	1.77	*-8.91	دمشق		
-15.47	-25.86	1.66	*-20.66	ريف دمشق		

-12.37	-23.46	1.78	*-17.92	القنيطرة		
3.83	-7.32	1.79	-1.74	حمص		
2.60	-8.41	1.77	-2.91	حماة		
1.19	-9.86	1.78	-4.33	اللاذقية		
1.86	-9.99	1.91	-4.06	طرطوس		

يظهر من الجدول أعلاه ما يلي:

بعد الإجهاد الانفعالي: يوجد فرق ذو دلالة إحصائية بين متوسط درجات مدرسي محافظة دمشق ومتوسط درجات مدرسي كل من المحافظات الآتية: (حمص، حماة، اللاذقية، طرطوس) ولصالح مدرسي محافظة دمشق.

توجد فروق ذات دلالة إحصائية بين متوسط درجات مدرسي محافظة ريف دمشق ومتوسط درجات مدرسي كل من المحافظات الآتية: (حماة، اللاذقية، طرطوس) ولصالح مدرسي محافظة ريف دمشق.

يوجد فرق ذو دلالة إحصائية بين متوسط درجات المدرسين في محافظة القنيطرة ومتوسط درجات مدرسي كل من المحافظات الآتية: (دمشق، ريف دمشق، حمص، حماة، اللاذقية، طرطوس، دير الزور) ولصالح مدرسي محافظة القنيطرة.

بعد تباعد الشعور: يوجد فرق ذو دلالة إحصائية بين متوسط درجات مدرسي محافظة دمشق ومتوسط درجات مدرسي كل من المحافظات الآتية: (حمص، طرطوس، دير الزور) ولصالح مدرسي محافظة دمشق.

يوجد فرق ذو دلالة إحصائية بين متوسط درجات المدرسين في محافظة ريف دمشق ومتوسط درجات مدرسي كل من المحافظات الآتية: (دمشق، القنيطرة، حمص، حماة، اللاذقية، طرطوس، دير الزور) ولصالح مدرسي محافظة ريف دمشق.

يوجد فرق ذو إحصائية بين متوسط درجات المدرسين في محافظة القنيطرة ومتوسط درجات مدرسي كل من المحافظات الآتية: (دمشق، حمص، حماة، اللاذقية، طرطوس، دير الزور) ولصالح مدرسي محافظة القنيطرة.

بعد نقص الشعور بالإنجاز: يوجد فرق ذو دلالة إحصائية بين متوسط درجات مدرسي محافظة دمشق ومتوسط درجات مدرسي كل من المحافظات الآتية: (حمص، حماة، دير الزور) ولصالح مدرسي محافظة دمشق.

يوجد فرق ذو إحصائية بين متوسط درجات المدرسين في محافظة ريف دمشق ومتوسط درجات مدرسي كل من المحافظات الآتية: (دمشق، القنيطرة، حمص، حماة، اللاذقية، طرطوس، دير الزور) ولصالح مدرسي محافظة ريف دمشق.

يوجد فرق ذو إحصائية بين متوسط درجات المدرسين في محافظة القنيطرة ومتوسط درجات مدرسي كل من المحافظات الآتية: (حمص، حماة، اللاذقية، طرطوس، دير الزور) ولصالح مدرسي محافظة القنيطرة.

يوجد فرق ذو دلالة إحصائية بين متوسط درجات مدرسي محافظة حمص ومتوسط درجات مدرسي محافظة دير الزور ولصالح مدرسي حمص.

توجد فروق ذات دلالة إحصائية بين متوسط درجات مدرسي محافظة اللاذقية ومتوسط درجات مدرسي محافظة حماة ولصالح مدرسي اللاذقية.

يوجد فرق ذو دلالة إحصائية بين متوسط درجات المدرسين في محافظة طرطوس ومتوسط درجات مدرسي كل من المحافظات الآتية: (حمص، حماة، دير الزور) ولصالح مدرسي محافظة طرطوس.

المقياس ككل: يوجد فرق ذو دلالة إحصائية بين متوسط درجات مدرسي محافظة دمشق ومتوسط درجات مدرسي كل من المحافظات الآتية: (حمص، حماة، اللاذقية، طرطوس، دير الزور) ولصالح مدرسي محافظة دمشق.

يوجد فرق ذو دلالة إحصائية بين متوسط درجات المدرسين في محافظة ريف دمشق ومتوسط درجات مدرسي كل من المحافظات الآتية: (دمشق، حمص، حماة، اللاذقية، طرطوس، دير الزور) ولصالح مدرسي محافظة ريف دمشق.

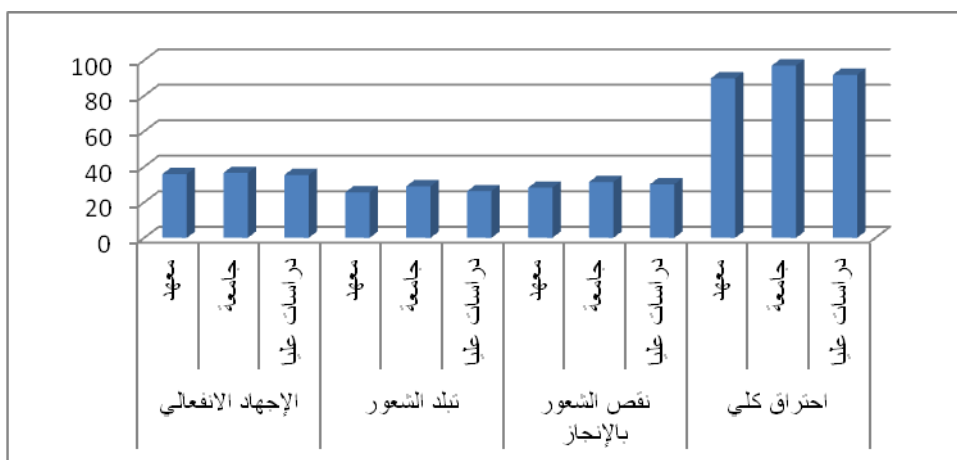
يوجد فرق ذو دلالة إحصائية بين متوسط درجات المدرسين في محافظة القنيطرة ومتوسط درجات مدرسي كل من المحافظات الآتية: (دمشق، حمص، حماة، اللاذقية، طرطوس، دير الزور) ولصالح مدرسي محافظة القنيطرة.

وقد يعود السبب في ذلك إلى حجم العمل المطلوب من المدرس، فازدحام الطلاب في الصفوف الدراسية، وعدم قدرة المدرس على التعامل بشكل فعال مع المشكلات التي قد تعترض الطلاب في هذه المرحلة، إضافة إلى طبيعة المكان الذي يعيش فيه المدرس، والمشكلات التي يعاني منها كصعوبة المواصلات وبعد منزله عن المدرسة التي يدرس بها والتي تختلف باختلاف المحافظات وعادة تكون أفضل في المدن وتصبح أكثر صعوبة في الأرياف ما يشكل عبئاً إضافياً على المدرس سواء كان جسدياً أم مادياً أم الاثنيين معاً، مما يجعلهم أكثر عرضةً للاحتراق النفسي.

وللتحقق من وجود فرق ذو دلالة إحصائية بين متوسط درجات أفراد العينة تُعزى لمتغير المؤهل العلمي تم حساب المتوسطات والانحرافات المعيارية لدرجاتهم عن المقياس وأبعاده، والجدول والشكل الآتيان يوضح ذلك:

الجدول (16) المتوسطات والانحرافات المعيارية لدرجات أفراد العينة وفقاً لمتغير المؤهل العلمي

البعد	المؤهل العلمي	العدد	المتوسط	الانحراف المعياري
الإجهاد الانفعالي	معهد	222	35.95	6.23
	جامعة	1034	36.57	7.16
	دراسات عليا	410	35.39	7.27
تبدل الشعور	معهد	222	25.64	5.44
	جامعة	1034	29.01	6.71
	دراسات عليا	410	26.26	5.65
نقص الشعور بالإجاز	معهد	222	28.23	5.54
	جامعة	1034	31.43	6.20
	دراسات عليا	410	30.14	5.58
احتراق كلي	معهد	222	89.82	13.45
	جامعة	1034	97.02	15.63
	دراسات عليا	410	91.79	14.98



الشكل (4) متوسطات درجات أفراد العينة على المقياس وأبعاده وفق متغير المؤهل العلمي

العلمي

يتبين من الجدول والشكل السابقين يوجد فرق ذو دلالة إحصائية بين متوسط

درجات أفراد العينة وفقاً لمتغير المؤهل العلمي، وللتحقق من وجود فروق دالة إحصائية

بين متوسط درجاتهم عن المقياس وأبعاده تم استخدام اختبار تحليل التباين الأحادي (ANOVA)، والجدول الآتي يوضح ذلك:

الجدول (17) نتائج تحليل التباين الأحادي لمتوسط درجات العينة وفق متغير المؤهل العلمي

البعد	مصدر التباين	مجموع المربعات	درجة الحرية	متوسط المربعات	قيمة ف	مستوى الدلالة	القرار
الاجهاد الانفعالي	بين المجموعات	424.43	2	212.21	4.24	0.015	دال
	داخل المجموعات	83207.21	1663	50.03			
	الكلي	83361.64	1665				
تبلد الشعور	بين المجموعات	3518.76	2	1759.38	44.19	0.003	دال
	داخل المجموعات	66214.47	1663	39.82			
	الكلي	69733.23	1665				
نقص الشعور بالإنجاز	بين المجموعات	2032.80	2	1016.40	28.52	0.000	دال
	داخل المجموعات	59272.57	1663	35.64			
	الكلي	61305.37	1665				
احتراق كلي	بين المجموعات	14299.99	2	7149.99	30.94	0.000	دال
	داخل المجموعات	384358.92	1663	237.12			
	الكلي	398658.91	1665				

يظهر من الجدول (17) يوجد فرق ذو دلالة إحصائية بين متوسط درجات أفراد العينة على مقياس الاحتراق النفسي وأبعاده تُعزى لمتغير المؤهل العلمي، ولمعرفة دلالة الفروق لصالح أي مؤهل من المؤهلات العلمية تم استخدام اختبار (Dunnett C) للمجموعات غير المتجانسة إذ كانت قيم ليفين للتجانس كما موضحة في الجدول الآتي:

الجدول (18) نتائج اختبار ليفين لتجانس أفراد العينة وفق متغير المؤهل العلمي

البعد	قيمة ليفين	مستوى الدلالة
الإجهاد الانفعالي	3.77	0.023
تبلد الشعور	11.03	0.000
نقص الشعور بالإنجاز	4.94	0.007
احتراق كلي	4.69	0.009

يتضح من الجدول أعلاه أن المجموعات غير متجانسة وفقاً لمتغير المؤهل العلمي، والجدول الآتي يوضح المقارنات البعدية للكشف عن جهة الفروق بين متوسط درجاتهم على المقياس وأبعاده:

الجدول (19) نتائج اختبار Dunnett C للمقارنات البعدية للفروق بين متوسطات درجات إجابات أفراد العينة وفق متغير المؤهل العلمي

مستوى الثقة 95%		الخطأ المعياري	فرق المتوسط (I-J)	المؤهل العلمي (J)	المؤهل العلمي (I)	البعد
الحد الأدنى	الحد الأعلى					
0.49	-1.47	0.47	-0.62	جامعة	معهد	الإجهاد الإنفعالي
1.85	-0.47	0.55	0.55	دراسات عليا		
1.47	-0.49	0.47	0.62	معهد	جامعة	
2.17	0.19	0.42	*1.18	دراسات عليا		
0.74	-1.85	0.55	-0.55	معهد	دراسات عليا	
-0.19	-2.17	0.42	*-1.18	جامعة		
-2.39	-4.37	0.42	*-3.37	جامعة	معهد	تبلد الشعور
0.46	-1.71	0.46	-0.62	دراسات عليا		
4.37	2.38	0.42	*3.37	معهد	جامعة	
3.57	1.93	0.35	*2.75	دراسات عليا		
1.71	-0.46	0.46	0.62	معهد	دراسات عليا	
-1.93	-3.57	0.35	*-2.75	جامعة		
-2.21	-4.19	0.42	*-3.20	جامعة	معهد	نقص الشعور بالإنجاز
-0.82	-3.00	0.46	*-1.91	دراسات عليا		
4.19	2.21	0.42	*3.20	معهد	جامعة	
2.08	0.49	0.34	*1.29	دراسات عليا		
3.00	0.82	0.46	*1.91	معهد	دراسات عليا	
-0.49	-2.08	0.34	*-1.29	جامعة		
-4.78	-9.62	1.02	*-7.20	جامعة	معهد	احتراق كلي
0.77	-4.73	1.17	-1.98	دراسات عليا		
9.62	4.79	1.02	*7.20	معهد	جامعة	
7.30	3.14	0.88	*5.22	دراسات عليا		
4.73	-0.77	1.17	1.98	معهد	دراسات عليا	
-3.14	-7.30	0.88	*-5.22	جامعة		

من خلال الجدول السابق يتبين ما يلي:

بعد الإجهاد الانفعالي: يوجد فرق ذو دلالة إحصائية بين متوسط درجات مدرسي ذوي المؤهل العلمي (جامعة) وذوي المؤهل العلمي (دراسات عليا) لصالح (الجامعة) بعد تبدل الشعور: يوجد فرق ذو دلالة إحصائية بين متوسط درجات كل من المدرسين ذوي المؤهل العلمي (جامعة) والمدرسين ذوي المؤهل العلمي (معهد، دراسات عليا) لصالح (الجامعة).

بعد نقص الشعور بالإنجاز: يوجد فرق ذو دلالة إحصائية بين متوسط درجات مدرسي ذوي المؤهل العلمي (معهد) مع المدرسين ذوي المؤهل العلمي (جامعة) ولصالح (الجامعة)، وبين متوسط درجات المدرسين ذوي المؤهل العلمي (معهد) مع المدرسين ذوي المؤهل العلمي (دراسات عليا) لصالح (الدراسات العليا).

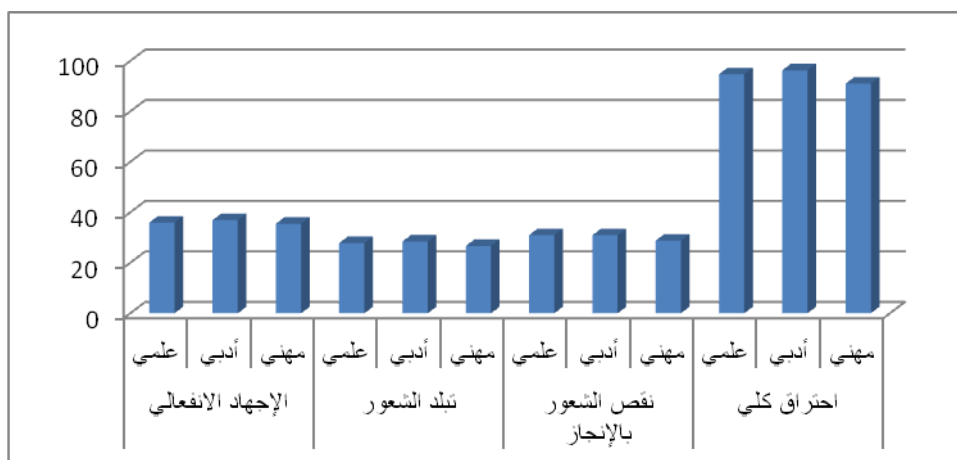
يوجد فرق ذو دلالة إحصائية بين متوسط درجات مدرسي ذوي المؤهل العلمي (جامعة) وبين متوسط درجات المدرسين ذوي المؤهل العلمي (دراسات عليا) لصالح (الجامعة).

المقياس ككل: يوجد فرق ذو دلالة إحصائية بين متوسط درجات مدرسي ذوي المؤهل العلمي (جامعة) ومتوسط درجات المدرسين ذوي المؤهل العلمي (دراسات عليا- معهد) لصالح (الجامعة)، وقد يعود السبب في ذلك إلى أن المدرسين حملة الشهادة الجامعية لديهم التزام بالمهام المطلوبة منهم، ونظرتهم المتفائلة إلى ضرورة وجود جيل من الشباب الناضج المتعلم الذي ينهض بمجتمعه، الأمر الذي يشعره بضغط أكبر في عمله.

وللتحقق من وجود فروق بين متوسط درجات أفراد العينة على مقياس الاحترق النفسي وأبعاده وفقاً لمتغير الفرع تم حساب المتوسطات والانحرافات المعيارية لدرجاتهم، والجدول والشكل الآتيان يوضحان ذلك:

الجدول (20) المتوسطات والانحرافات المعيارية لدرجات أفراد العينة وفقاً لمتغير الفرع

الانحراف المعياري	المتوسط	العدد	الفرع	البعد
7.15	35.94	902	علمي	الإجتهاد الانفعالي
7.21	36.90	550	أدبي	
6.31	35.49	214	مهني	
6.55	27.82	902	علمي	تبلد الشعور
6.53	28.45	550	أدبي	
5.77	26.68	214	مهني	
5.92	30.98	902	علمي	نقص الشعور بالإنجاز
6.36	30.93	550	أدبي	
5.52	28.81	214	مهني	
15.35	94.75	902	علمي	احتراق كلي
15.90	96.28	550	أدبي	
14.18	90.99	214	مهني	



الشكل (5) متوسطات درجات أفراد العينة على المقياس وأبعاده وفق متغير الفرع

يتبين من الجدول والشكل السابقين وجود فروق ظاهرية بين متوسط درجات أفراد العينة وفقاً لمتغير الفرع، وللتحقق من وجود فروق دالة إحصائية بين متوسط درجاتهم عن المقياس وأبعاده تم استخدام اختبار تحليل التباين الأحادي (ANOVA)، والجدول الآتي يوضح ذلك:

الجدول (21) نتائج تحليل التباين الأحادي لمتوسط درجات العينة وفق متغير الفرع

البعد	مصدر التباين	مجموع المربعات	درجة الحرية	متوسط المربعات	قيمة ف	مستوى الدلالة	القرار
الاجهاد الانفعالي	بين المجموعات	434.63	2	271.32	4.34	0.013	دال
	داخل المجموعات	83197.01	1663	50.03			
	الكلي	83631.64	1665				
تبلد الشعور	بين المجموعات	488.48	2	244.24	5.87	0.003	دال
	داخل المجموعات	69244.75	1663	41.64			
	الكلي	69733.23	1665				
نقص الشعور بالإنجاز	بين المجموعات	863.99	2	431.99	11.89	0.000	دال
	داخل المجموعات	60441.38	1663	36.34			
	الكلي	61305.37	1665				
احتراق كلي	بين المجموعات	4323.01	2	2161.51	9.17	0.000	دال
	داخل المجموعات	394335.89	1663	237.12			
	الكلي	398658.91	1665				

يبين الجدول السابق يوجد فرق ذو دلالة إحصائية بين متوسط درجات أفراد العينة على مقياس الاحتراق النفسي وأبعاده وفقاً لمتغير الفرع، ولمعرفة دلالة الفروق لصالح أي فرع من الفروع الثلاثة تم استخدام اختبار (LSD) للمجموعات المتجانسة إذ كانت قيم ليفين للتجانس كما موضحة في الجدول الآتي:

الجدول (22) نتائج اختبار ليفين لتجانس أفراد العينة وفق متغير الفرع

البعد	قيمة ليفين	مستوى الدلالة
الإجهاد الانفعالي	2.88	0.06
تبلد الشعور	1.36	0.26
نقص الشعور بالإنجاز	3.12	0.05
احتراق كلي	1.97	0.14

يتضح من الجدول أعلاه أن المجموعات متجانسة وفقاً لمتغير الفرع، والجدول الآتي يوضح المقارنات البعدية للكشف عن جهة الفروق بين متوسط درجاتهم على المقياس وأبعاده:

الجدول (23) نتائج اختبار LSD للمقارنات البعدية للفروق بين متوسطات درجات إجابات أفراد العينة

وفق متغير الفرع

مستوى الثقة 95%	مستوى الدلالة		الخطأ المعياري	فرق المتوسط (I-J)	الفرع (J)	الفرع (I)	البعد
	الحد الأدنى	الحد الأعلى					
-0.20	-1.70	0.013	0.38	*-0.95	الأدبي	العلمي	الإجهاد الإنفعالي
1.51	-0.61	0.399	0.56	0.45	المهني		
1.70	0.20	0.013	0.38	*0.95	العلمي	الأدبي	
2.53	0.29	0.014	0.57	*1.41	المهني		
0.60	-1.51	0.399	0.54	-0.45	العلمي	المهني	
-0.29	-2.53	0.014	0.57	*-1.41	الأدبي		
0.06	-1.31	0.073	0.35	-0.63	الأدبي	العلمي	تبلد الشعور
2.10	0.18	0.020	0.49	*1.14	المهني		
1.31	-0.06	0.073	0.35	0.63	العلمي	الأدبي	
2.79	0.75	0.001	0.52	*1.77	المهني		
-0.18	-2.10	0.020	0.49	*-1.14	العلمي	المهني	
-0.75	-2.79	0.001	0.51	*-1.77	الأدبي		
-0.08	-2.20	0.883	0.33	0.05	الأدبي	العلمي	نقص الشعور بالإنجاز
-0.63	-2.91	0.000	0.46	*2.17	المهني		
0.69	-0.59	0.883	0.33	-0.05	العلمي	الأدبي	
3.07	1.27	0.000	0.48	*2.12	المهني		
-1.27	-0.69	0.000	0.46	*-2.17	العلمي	المهني	
-1.17	1.17	0.000	0.86	*-2.12	الأدبي		
0.09	-3.17	0.066	0.836	-1.53	الأدبي	العلمي	احتراق كلي
6.56	1.46	0.001	1.17	*3.76	المهني		
3.17	-0.09	0.066	0.83	1.53	العلمي	الأدبي	
7.73	2.86	0.000	1.24	*5.29	المهني		
-1.47	-6.05	0.001	1.17	*-3.76	العلمي	المهني	
-2.86	-7.73	0.000	1.24	*-5.29	الأدبي		

بالعودة إلى الجدول السابق يتضح ما يلي:

مجال الإجهاد الإنفعالي: يوجد فرق ذو دلالة إحصائية بين متوسط درجات مدرسي

الفرع العلمي ومدرسي الفرع الأدبي لصالح الأدبي.

يوجد فرق ذو دلالة إحصائية بين متوسط درجات مدرسي الفرع الأدبي ومدرسي الفرع المهني لصالح الأدبي.

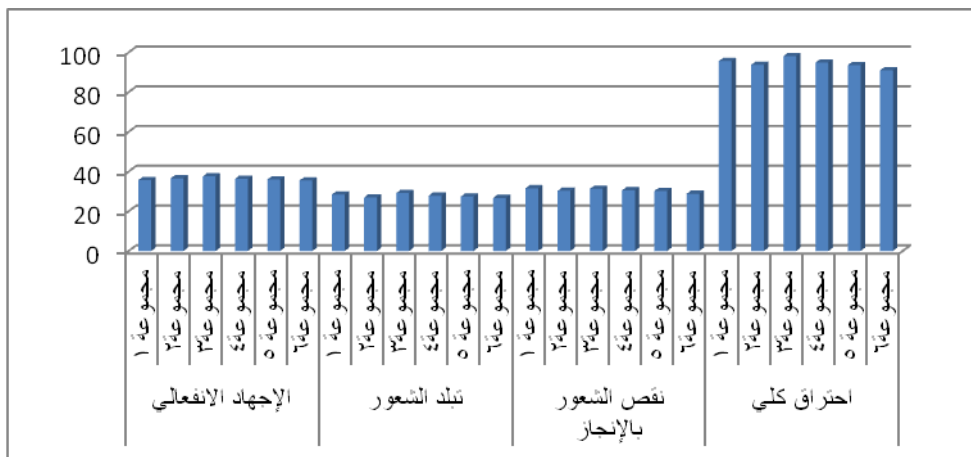
مجالى تبدل الشعور ونقص الشعور بالإنجاز والاحترق الكلى: يوجد فرق ذو دلالة إحصائية بين متوسط درجات مدرسي الفرع العلمى ومدرسي الفرع المهني لصالح العلمى، وبين متوسط درجات مدرسي الفرع الأدبي ومدرسي الفرع المهني لصالح الأدبي.

وقد يعود السبب في ذلك إلى صعوبة المواد العلمىة وكثافتها (كالرياضيات، والفيزياء) في الفرع العلمى، إضافة إلى طبيعة المواد الأدبية التى تتطلب شرح وتفصيل (كاللغة العربية) مقارنة بـمواد الفرع المهني التى تحتاج إلى تطبيق المهارة بشكل واضح (كالخياطة).

للتحقق من وجود فروق ذات دلالة إحصائية بين متوسط درجات أفراد العينة على مقياس الاحترق النفسى وأبعاده وفقاً لمتغير المواد التى يقومون بتدريسها تم حساب المتوسطات والانحرافات المعيارية لدرجاتهم، والجدول والشكل الآتيان يوضحان ذلك:

الجدول (24) المتوسطات والانحرافات المعيارية لدرجات أفراد العينة وفقاً لمتغير المواد

الانحراف المعياري	المتوسط	العدد	المواد	البعد
7.48	35.66	556	رياضيات فـك-ع	الإجهد الانفعالي
6.68	36.54	270	انكليزي-فرنسي-عربي	
6.81	37.60	233	جغرافية-تاريخ-فلسفة	
7.49	36.36	245	انكليزي-فرنسي-عربي-أدبي	
6.75	35.99	148	ديانة-وطنية	
6.31	35.49	214	مهني	
6.66	28.43	556	رياضيات فـك-ع	تبلد الشعور
6.49	26.92	270	انكليزي-فرنسي-عربي	
6.35	29.18	233	جغرافية-تاريخ-فلسفة	
6.48	27.81	245	انكليزي-فرنسي-عربي-أدبي	
6.29	27.39	148	ديانة-وطنية	
5.77	26.68	214	مهني	
6.01	31.53	556	رياضيات فـك-ع	نقص الشعور بالإنجاز
5.74	30.30	270	انكليزي-فرنسي-عربي	
6.58	31.27	233	جغرافية-تاريخ-فلسفة	
6.01	30.58	245	انكليزي-فرنسي-عربي-أدبي	
6.19	30.18	148	ديانة-وطنية	
5.52	28.81	214	مهني	
15.78	95.63	556	رياضيات فـك-ع	احتراق كلي
14.86	93.75	270	انكليزي-فرنسي-عربي	
15.23	98.06	233	جغرافية-تاريخ-فلسفة	
16.09	94.86	245	انكليزي-فرنسي-عربي-أدبي	
15.31	93.57	148	ديانة-وطنية	
14.18	90.99	214	مهني	



الشكل (6) متوسطات درجات أفراد العينة على المقياس وأبعاده وفق متغير المواد

يتبين من الجدول والشكل السابقين وجود فروق ظاهرية بين متوسط درجات أفراد العينة وفقاً لمتغير المواد، وللتحقق من وجود فروق دالة إحصائية بين متوسط درجاتهم عن المقياس وأبعاده تم استخدام اختبار تحليل التباين الأحادي (ANOVA)، والجدول الآتي يوضح ذلك:

الجدول (25) نتائج تحليل التباين الأحادي لمتوسط درجات العينة وفق متغير المواد

البعد	مصدر التباين	مجموع المربعات	درجة الحرية	متوسط المربعات	قيمة ف	مستوى الدلالة	القرار
الاجهاد الانفعالي	بين المجموعات	787.01	5	157.40	3.154	0.008	دال
	داخل المجموعات الكلي	82844.62	1660	49.90			
	الكلي	83631.63	1665				
تبلد الشعور	بين المجموعات	1155.86	5	231.17	5.596	0.000	دال
	داخل المجموعات الكلي	68577.37	1660	41.31			
	الكلي	69733.23	1665				
نقص الشعور بالإنجاز	بين المجموعات	1308.63	5	261.72	7.242	0.000	دال
	داخل المجموعات الكلي	59996.73	1660	36.14			
	الكلي	61305.37	1665				
احتراق كلي	بين المجموعات	6492.62	5	1298.52	5.497	0.000	دال
	داخل المجموعات الكلي	392166.28	1660	236.24			
	الكلي	398658.91	1665				

يبين الجدول (25) وجود فروق ذات دلالة إحصائية بين متوسط درجات أفراد العينة على مقياس الاحتراق النفسي وأبعاده تُعزى لمتغير المواد، ولمعرفة دلالة الفروق لصالح مدرسي أي مجموعة من المواد تم استخدام اختبار (Dunnett C) للمجموعات غير المتجانسة إذ كانت قيم ليفين للتجانس كما موضحة في الجدول الآتي:

الجدول (26) نتائج اختبار ليفين لتجانس أفراد العينة وفق متغير المواد

مستوى الدلالة	قيمة ليفين	البعد
0.003	3.67	الإجهاد الانفعالي
0.001	4.68	تبلد الشعور
0.000	5.52	نقص الشعور بالإنجاز
0.000	6.03	احتراق كلي

يتضح من الجدول أعلاه أن المجموعات غير متجانسة وفقاً لمتغير المواد، والجدول الآتي يوضح المقارنات البعدية للكشف عن جهة الفروق بين متوسط درجاتهم على المقياس وأبعاده:

الجدول (27) نتائج اختبار Dunnett C للمقارنات البعدية للفروق بين متوسطات درجات إجابات أفراد العينة وفق متغير المواد

مستوى الثقة 95%		الخطأ المعياري	فرق المتوسط (I-J)	المادة (J)	المادة (I)	البعد
الحد الأدنى	الحد الأعلى					
0.59	-2.36	0.51	-0.88	المجموعة الثانية	المجموعة الأولى	الإجهاد الإنفعالي
-0.37	-3.52	0.54	*-1.94	المجموعة الثالثة		
0.84	-2.44	0.57	-0.80	المجموعة الرابعة		
1.50	-2.17	0.63	-0.33	المجموعة الخامسة		
1.71	-1.36	0.53	0.16	المجموعة السادسة		
2.36	-0.59	0.51	0.88	المجموعة الأولى	المجموعة الثانية	
0.66	-2.80	0.60	-1.06	المجموعة الثالثة		
1.88	-1.72	0.62	0.07	المجموعة الرابعة		
2.53	-1.43	0.68	0.55	المجموعة الخامسة		
2.75	-0.65	0.59	1.05	المجموعة السادسة	المجموعة الثالثة	
3.52	0.37	0.54	*1.94	المجموعة الأولى		
2.08	-0.66	0.60	1.06	المجموعة الثانية		

3.02	-0.73	0.65	1.14	المجموعة الرابعة	المجموعة الرابعة	تبلد الشعور
3.66	-0.43	0.71	1.61	المجموعة الخامسة		
3.91	0.33	0.62	*2.11	المجموعة السادسة		
2.44	-0.84	0.57	0.80	المجموعة الأولى		
1.72	-1.88	0.62	-0.07	المجموعة الثانية		
0.73	-3.02	0.65	-1.14	المجموعة الثالثة		
2.58	-1.64	0.73	0.46	المجموعة الخامسة	المجموعة الخامسة	
2.82	-0.88	0.64	0.97	المجموعة السادسة		
2.17	-1.51	0.63	0.33	المجموعة الأولى		
1.43	-2.53	0.68	-0.54	المجموعة الثانية		
0.43	-3.66	0.71	-1.61	المجموعة الثالثة		
1.64	-2.58	0.73	-0.46	المجموعة الرابعة		
2.53	-1.52	0.70	0.50	المجموعة السادسة	المجموعة السادسة	
1.36	-1.70	0.53	0.16	المجموعة الأولى		
0.65	-2.75	0.59	-1.05	المجموعة الثانية		
-0.33	-3.90	0.62	*-2.11	المجموعة الثالثة		
0.88	-2.82	0.64	-0.97	المجموعة الرابعة		
1.52	-2.53	0.70	-0.50	المجموعة الخامسة		
2.90	0.12	0.48	*1.51	المجموعة الثانية	المجموعة الأولى	
0.69	-2.19	0.50	-0.74	المجموعة الثالثة		
2.06	-0.81	0.50	0.62	المجموعة الرابعة		
2.73	-0.65	0.58	1.04	المجموعة الخامسة		
3.14	0.35	0.48	*1.75	المجموعة السادسة		
-0.12	-2.90	0.48	*-1.51	المجموعة الأولى		
-0.60	-3.90	0.57	*-2.25	المجموعة الثالثة	المجموعة الثانية	
0.75	-2.53	0.57	-0.88	المجموعة الرابعة		
1.40	-2.34	0.65	-0.47	المجموعة الخامسة		
1.84	-1.36	0.55	0.23	المجموعة السادسة		
2.19	-0.69	0.50	0.74	المجموعة الأولى		
3.91	0.61	0.57	*2.25	المجموعة الثانية		
3.06	-0.32	0.58	1.37	المجموعة الرابعة	المجموعة الثالثة	
3.70	-0.13	0.66	1.78	المجموعة الخامسة		
4.14	0.85	0.57	*2.49	المجموعة السادسة		

0.81	-2.06	0.50	-0.62	المجموعة الأولى	المجموعة الرابعة	نقص الشعور بالإنجاز
2.53	-0.75	0.57	0.88	المجموعة الثانية		
0.31	-3.06	0.58	-1.37	المجموعة الثالثة		
2.32	-1.49	0.66	0.41	المجموعة الخامسة		
2.77	-0.51	0.57	1.12	المجموعة السادسة		
0.65	-2.73	0.58	-1.04	المجموعة الأولى	المجموعة الخامسة	
2.34	-1.40	0.65	0.47	المجموعة الثانية		
0.12	-3.70	0.66	-1.78	المجموعة الثالثة		
1.49	-2.32	0.66	-0.41	المجموعة الرابعة		
2.58	-1.16	0.65	0.71	المجموعة السادسة		
-0.35	-3.14	0.48	*-1.75	المجموعة الأولى	المجموعة السادسة	
1.36	-1.84	0.55	-0.23	المجموعة الثانية		
-0.84	-4.14	0.57	*-2.49	المجموعة الثالثة		
0.51	-2.77	0.57	-1.12	المجموعة الرابعة		
1.16	-2.58	0.65	0.71	المجموعة الخامسة		
2.47	-0.01	0.43	1.23	المجموعة الثانية	المجموعة الأولى	
1.69	-1.18	0.50	0.25	المجموعة الثالثة		
2.26	-0.37	0.46	0.94	المجموعة الرابعة		
2.99	-0.29	0.56	1.34	المجموعة الخامسة		
4.03	1.41	0.45	*2.71	المجموعة السادسة		
0.01	-2.47	0.43	-1.23	المجموعة الأولى	المجموعة الثانية	
0.61	-2.56	0.55	-0.97	المجموعة الثالثة		
1.20	-1.77	0.51	-0.28	المجموعة الرابعة		
1.89	-1.66	0.61	0.11	المجموعة الخامسة		
2.96	0.01	0.51	*1.48	المجموعة السادسة		
1.18	-1.69	0.50	-0.25	المجموعة الأولى	المجموعة الثالثة	
2.56	-0.61	0.55	0.97	المجموعة الثانية		
2.34	-0.97	0.57	0.68	المجموعة الرابعة		
3.01	-0.83	0.66	1.09	المجموعة الخامسة		
4.11	0.81	0.57	*2.46	المجموعة السادسة		
0.37	-2.26	0.46	-0.94	المجموعة الأولى	المجموعة الرابعة	
1.77	-1.20	0.51	0.28	المجموعة الثانية		
0.97	-2.34	0.57	-0.68	المجموعة الثالثة		
2.24	-1.43	0.63	0.41	المجموعة الخامسة		
3.32	0.22	0.53	*1.77	المجموعة السادسة		

0.29	-2.99	0.56	-1.34	المجموعة الأولى	المجموعة الخامسة	احتراق كلي
1.66	-1.89	0.61	-0.12	المجموعة الثانية		
0.83	-3.02	0.66	-1.09	المجموعة الثالثة		
1.43	-2.24	0.63	-0.41	المجموعة الرابعة		
3.19	0.45	0.63	1.36	المجموعة السادسة		
-1.41	-4.03	0.45	*-2.71	المجموعة الأولى	المجموعة السادسة	
-0.01	-2.96	0.51	*-1.48	المجموعة الثانية		
-0.81	-4.11	0.57	*-2.46	المجموعة الثالثة		
-0.23	-3.32	0.53	*-1.77	المجموعة الرابعة		
0.46	-3.19	0.63	-1.36	المجموعة الخامسة		
5.09	-1.35	1.12	1.87	المجموعة الثانية	المجموعة الأولى	
1.01	-5.88	1.20	-2.43	المجموعة الثالثة		
4.28	-2.75	1.22	0.76	المجموعة الرابعة		
6.16	-2.05	1.24	2.05	المجموعة الخامسة		
8.02	1.25	1.17	*4.63	المجموعة السادسة		
1.35	-5.09	1.12	-1.87	المجموعة الأولى	المجموعة الثانية	
-0.43	-8.17	1.34	*-4.31	المجموعة الثالثة		
2.83	5.03	1.36	-1.11	المجموعة الرابعة		
4.65	4.28	1.55	0.18	المجموعة الخامسة		
6.57	-1.04	1.32	2.77	المجموعة السادسة		
5.88	-1.01	1.20	2.43	المجموعة الأولى	المجموعة الثالثة	
8.17	0.43	1.34	*4.31	المجموعة الثانية		
7.32	-0.91	1.43	3.21	المجموعة الرابعة		
9.12	-0.13	1.61	4.49	المجموعة الخامسة		
11.07	1.07	1.39	*7.07	المجموعة السادسة		
2.75	-4.28	1.22	-0.76	المجموعة الأولى	المجموعة الرابعة	
5.03	-2.83	1.36	1.10	المجموعة الثانية		
0.91	-7.32	1.43	-3.21	المجموعة الثالثة		
5.97	-3.39	1.62	1.28	المجموعة الخامسة		
7.93	-0.19	1.41	3.87	المجموعة السادسة		
2.05	-6.16	1.42	-2.05	المجموعة الأولى	المجموعة الخامسة	
4.28	-4.65	1.55	-0.18	المجموعة الثانية		
0.13	-9.12	1.61	-4.49	المجموعة الثالثة		
3.39	-5.97	1.62	-1.28	المجموعة الرابعة		
7.16	-1.99	1.59	2.58	المجموعة السادسة		

-1.26	-8.02	1.17	*-4.64	المجموعة الأولى	المجموعة السادسة
1.04	-6.57	1.32	-2.76	المجموعة الثانية	
-3.07	-11.07	1.39	*-7.07	المجموعة الثالثة	
0.19	-7.93	1.41	-3.87	المجموعة الرابعة	
1.99	-7.16	1.58	-2.58	المجموعة الخامسة	

يبين الجدول (27) ما يلي:

بعد الإجهاد الانفعالي: يوجد فرق ذو دلالة إحصائية بين متوسط درجات مدرسي المجموعة الثالثة ومتوسط درجات مدرسي كلّ من المجموعة الأولى والمواد المهنية ولصالح مدرسي المجموعة الثالثة.

بعد تبدل الشعور: يوجد فرق ذو دلالة إحصائية بين متوسط درجات مدرسي المجموعة الأولى ومتوسط درجات مدرسي كلّ من المجموعة الثانية والمواد المهنية ولصالح مدرسي المجموعة الأولى.

يوجد فرق ذو إحصائية بين متوسط درجات مدرسي المجموعة الثالثة ومتوسط درجات مدرسي كلّ من المجموعة الثانية ومدرسي المواد المهنية ولصالح مدرسي المجموعة الثالثة.

بعد نقص الشعور بالإنجاز: يوجد فرق ذو دلالة إحصائية بين متوسط درجات مدرسي المواد المهنية وكلّ من مدرسي المجموعات (الأولى والثانية والثالثة والرابعة) لصالح مدرسي المجموعات (الأولى والثانية والثالثة والرابعة).

المقياس ككل: يوجد فرق ذو دلالة إحصائية بين متوسط درجات مدرسي المجموعة الأولى ومتوسط درجات مدرسي المجموعة السادسة لصالح مدرسي المجموعة الأولى، وبين متوسط درجات مدرسي المجموعة الثانية والثالثة، وبين متوسط درجات مدرسي المجموعة الثالثة ومدرسي المواد المهنية ولصالح مدرسي المجموعة الثالثة، وقد يعود السبب في ذلك إلى شعور مدرسي المجموعة الأولى والثالثة بالتعب نتيجة لكثرة المهام

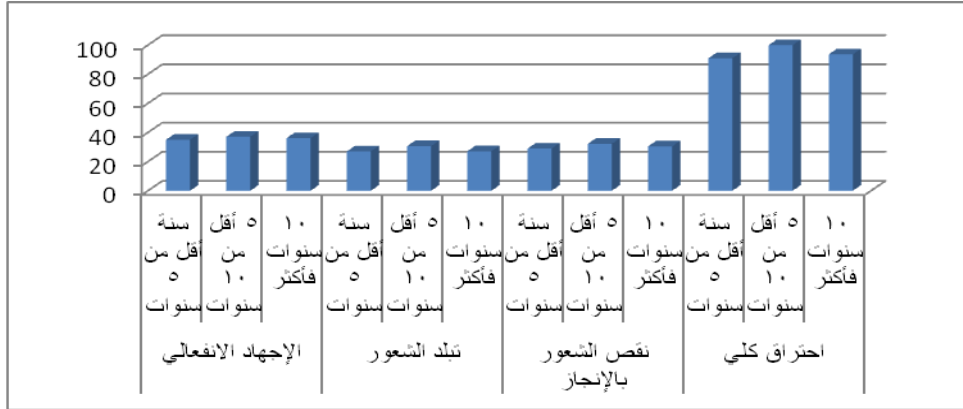
المطلوبة منهم، وكثافة المواد التعليمية، وحاجتها إلى وقت وجهد في التحضير والإعطاء في الصف الدراسي، بالإضافة لعدد الطلاب في الصف وطبيعة المرحلة النمائية والعمرية التي يمرون بها مقارنة بمجموعة مدرسي مواد المهني.

كما يمكن تفسير ذلك من ضرورة التعمق في توضيح محتوى المواد التعليمية في المجموعة الثالثة التي تحتاج إلى شرح وتوضيح أكبر (الأحداث في مادة التاريخ، كالخرائط في مادة الجغرافية، المصطلحات في مادة الفلسفة) مما يشعر المدرس بالإجهاد، وفقدان الحماس للتدريس مقارنة بالمجموعة الثانية.

وللكشف عن وجود فرق ذو دلالة إحصائية بين متوسط درجات أفراد العينة تُعزى لمتغير سنوات الخدمة تم حساب المتوسطات والانحرافات المعيارية لدرجاتهم عن المقياس وأبعاده، والجدول والشكل الآتيان يوضح ذلك:

الجدول (28) المتوسطات والانحرافات المعيارية لدرجات أفراد العينة وفقاً لمتغير سنوات الخدمة

الانحراف المعياري	المتوسط	العدد	سنوات الخدمة	البعد
7.06	35.00	206	سنة أقل من 5 سنوات	الإجهاد الانفعالي
7.14	37.05	384	5 أقل من 10 سنوات	
7.03	36.12	1076	10 سنوات فأكثر	
5.67	26.97	206	سنة أقل من 5 سنوات	تبلد الشعور
6.89	30.63	384	5 أقل من 10 سنوات	
6.18	27.08	1076	10 سنوات فأكثر	
5.87	28.95	206	سنة أقل من 5 سنوات	نقص الشعور بالإنجاز
6.23	32.24	384	5 أقل من 10 سنوات	
5.92	30.46	1076	10 سنوات فأكثر	
15.25	90.93	206	سنة أقل من 5 سنوات	احترق كلي
15.10	99.93	384	5 أقل من 10 سنوات	
15.21	93.67	1076	10 سنوات فأكثر	



الشكل (7) متوسطات درجات أفراد العينة على المقياس وأبعاده وفق متغير سنوات الخدمة يظهر من الجدول والشكل السابقين وجود فروق ظاهرية بين متوسط درجات أفراد العينة وفقاً لمتغير سنوات الخدمة، وللتحقق من وجود فروق دالة إحصائياً بين متوسط درجاتهم عن المقياس وأبعاده تم استخدام اختبار تحليل التباين الأحادي (ANOVA)، والجدول الآتي يوضح ذلك:

الجدول (29) نتائج تحليل التباين الأحادي لمتوسط درجات العينة وفق متغير سنوات الخدمة

القرار	مستوى الدلالة	قيمة ف	متوسط المربعات	درجة الحرية	مجموع المربعات	مصدر التباين	البعد
دال	0.003	5.83	291.29	2	582.59	بين المجموعات	الاجهاد الانفعالي
			49.94	1663	83049.04	داخل المجموعات	
				1665	83631.63	الكلية	
دال	0.003	47.31	1876.89	2	3753.78	بين المجموعات	تبلد الشعور
			39.67	1663	65979.44	داخل المجموعات	
				1665	69733.23	الكلية	
دال	0.000	22.37	802.97	2	1605.94	بين المجموعات	نقص الشعور بالإنجاز
			35.89	1663	59699.43	داخل المجموعات	
				1665	61305.37	الكلية	
دال	0.000	31.56	7288.43	2	14576.87	بين المجموعات	احتراق كلي
			230.96	1663	384082.04	داخل المجموعات	
				1665	398658.91	الكلية	

يتضح من الجدول (29) يوجد فرق ذو دلالة إحصائية بين متوسط درجات أفراد العينة على المقياس وأبعاده تعزى لمتغير سنوات الخدمة، ولمعرفة دلالة الفروق لصالح أي سنة من سنوات الخدمة تم استخدام اختبار (LSD) للمجموعات المتجانسة إذ كانت قيم ليفين للتجانس كما موضحة في الجدول الآتي:

الجدول (30) نتائج اختبار ليفين لتجانس أفراد العينة وفق متغير سنوات الخدمة

البعد	قيمة ليفين	مستوى الدلالة
الإجهاد الانفعالي	0.013	0.987
تبلد الشعور	0.003	0.997
نقص الشعور بالإنجاز	0.207	0.813
احتراق كلي	0.292	0.746

يتضح من الجدول أعلاه أن المجموعات متجانسة وفقاً لمتغير سنوات الخدمة، والجدول الآتي يوضح المقارنات البعدية للكشف عن جهة الفروق بين متوسط درجاتهم على المقياس وأبعاده:

الجدول (31) نتائج اختبار LSD للمقارنات البعدية للفروق بين متوسطات درجات إجابات أفراد العينة وفق متغير سنوات الخدمة

البعد	سنوات الخدمة (I)	سنوات الخدمة (J)	فرق المتوسط (I-J)	الخطأ المعياري	مستوى الدلالة	مستوى الثقة 95%	
						الحد الأدنى	الحد الأعلى
الإجهاد الإنفعالي	سنة أقل من 5 سنوات	من 5 إلى أقل من 10 سنوات	*-2.05	0.01	0.001	-3.25	-0.85
		10 سنوات فأكثر	*-1.12	0.54	0.037	-2.17	-0.06
	من 5 إلى أقل من 10 سنوات	سنة أقل من 5 سنوات	*2.05	0.61	0.001	0.85	3.25
		10 سنوات فأكثر	*0.93	0.42	0.027	0.11	1.76
	10 سنوات فأكثر	سنة أقل من 5 سنوات	*1.12	0.54	0.037	0.06	2.17
		من 5 إلى أقل من 10 سنوات	*-0.93	0.42	0.027	-1.76	-0.11

					10 سنوات		
-2.59	-4.73	0.000	0.54	*-3.67	من 5 إلى أقل من 10 سنوات	سنة أقل من 5 سنوات	تبدل الشعور
0.82	-1.05	0.811	0.48	-0.12	10 سنوات فأكثر	من 5 إلى أقل من 10 سنوات	
4.73	2.59	0.000	0.54	*3.67	سنة أقل من 5 سنوات	من 5 إلى أقل من 10 سنوات	
4.28	2.81	0.000	0.37	*3.54	10 سنوات فأكثر	10 سنوات	
1.05	-0.82	0.811	0.48	0.11	سنة أقل من 5 سنوات	10 سنوات	
-2.81	-4.28	0.000	0.37	-3.054 *	من 5 إلى أقل من 10 سنوات	فأكثر	
-2.28	-4.31	0.000	0.52	*-3.29	من 5 إلى أقل من 10 سنوات	سنة أقل من 5 سنوات	نقص الشعور بالإنجاز
-0.61	-2.40	0.001	0.45	*-1.51	10 سنوات فأكثر	من 5 إلى أقل من 10 سنوات	
4.31	2.28	0.000	0.52	*3.29	سنة أقل من 5 سنوات	من 5 إلى أقل من 10 سنوات	
2.48	1.08	0.000	0.37	*1.78	10 سنوات فأكثر	10 سنوات	
2.41	0.61	0.001	0.45	*1.51	سنة أقل من 5 سنوات	10 سنوات	
-1.08	-2.48	0.000	0.37	*-1.78	من 5 إلى أقل من 10 سنوات	فأكثر	
-6.43	-11.58	0.000	1.31	*-9.00	من 5 إلى أقل من 10 سنوات	سنة أقل من 5 سنوات	احتراق كلي
-0.47	-5.01	0.18	1.15	*-2.74	10 سنوات فأكثر	من 5 إلى أقل من 10 سنوات	
11.58	6.43	0.000	1.31	*9.00	سنة أقل من 5 سنوات	من 5 إلى أقل من 10 سنوات	
8.04	4.49	0.000	0.90	*6.26	10 سنوات فأكثر	10 سنوات	
5.01	0.47	0.018	1.15	*2.74	سنة أقل من 5 سنوات	10 سنوات	
-4.49	-8.03	0.000	0.90	*-6.26	من 5 إلى أقل من 10 سنوات	فأكثر	

يتبين من خلال الجدول السابق ما يلي:

الأبعاد الثلاثة والاحتراق الكلي: يوجد فرق ذو دلالة إحصائية بين متوسط درجات مدرسي أصحاب الخدمة من (1 إلى أقل من 5) سنوات وبين متوسط درجات المدرسين ذوي الخدمة من (5 إلى 10 سنوات) لصالح مدرسي (5 إلى 10 سنوات) وبين متوسط درجات مدرسي أصحاب الخدمة من (1 إلى أقل من 5) سنوات ومتوسط درجات المدرسين ذوي الخدمة (10 سنوات فأكثر) لصالح المدرسين ذوي الخدمة (10 سنوات فأكثر).

يوجد فرق ذو دلالة إحصائية بين متوسط درجات مدرسي أصحاب الخدمة من (5 إلى 10) سنوات مع المدرسين ذوي الخدمة (10 سنوات فأكثر) لصالح المدرسين ذوي الخدمة من (5 إلى 10) سنوات.

ويمكن تفسير ذلك أنّ حماسهم للعمل بدأ يقل نتيجة لروتين العمل اليومي والمشكلات اليومية التي قد يعانون منها كصعوبة ضبط الطلاب في الصف، وطبيعة مرحلة المراهقة التي يمر بها الطلاب، وتدني المكانة الاجتماعية لمهنة التدريس، إضافة إلى غياب الحوافز والمكافآت التشجيعية مقابل الجهد المبذول، وتتفق هذه النتيجة مع نتيجة دراسة (محمد، 1995).

اثنا عشر - مقترحات الدراسة:

- الاستفادة من المقياس لأغراض بحثية بحيث يمكن إجراء دراسات حول الاحتراق النفسي وربطها بمتغيرات أخرى.
- توعية المدرسين بمختلف أنواع الضغوط المهنية والصعوبات التي قد تواجههم في عملهم الأمر الذي يخفف من ظاهرة انتشار الاحتراق النفسي.
- إجراء دورات توعية للمدرسين حول ظاهرة الاحتراق النفسي وكيفية التعامل مع ضغوط مهنة التدريس.
- تدريب أطر مهنية متخصصة قادرة على تقديم الإرشادات اللازمة للمدرسين في حال وجود درجة عالية من الاحتراق النفسي لديهم.
- فسح المجال أمام المدرسين لتطوير قدراتهم وإمكانياتهم وفتح مجال الإبداع لديهم.
- إعادة النظر في نظام الأجور والحوافز بنوعها المادية والمعنوية.

المراجع:

المراجع العربية:

- بوشناق، محب عبد الطيف عبد الباقي (2015): الاحتراق النفسي وعلاقته بالقلق ولاكتئاب لدى عينة من المعلمين والمعلمات بالتعليم الثانوي، جامعة عين شمس، مصر.
- الحراصي، فهد بن سعيد (2005): الاحتراق النفسي لدى المعلمين وبعض العوامل المحددة له بمدارس التعليم العام والأساسي بسلطنة عمان، رسالة ماجستير غير منشورة، مسقط.
- حسين، سوسن يحيى (2010): الاحتراق النفسي و أساليب مواجهته، الطبعة الأولى، منشورات كلية التربية، جامعة دمشق.
- حقي، بيان (2011): العلاقة بين الاحتراق النفسي والمساندة الاجتماعية، منشورات كلية التربية، دمشق.
- السلخي، محمود جمال (2013): مستويات الاحتراق النفسي لدى معلمي التربية الإسلامية العاملين في المدارس الخاصة في مدينة عمان، الأردن، مجلة العلوم التربوية، المجلد 40، ملحق 4.
- الشيوخ، لميعة محسن محمد (2011): الاحتراق النفسي لدى المعلمة وعلاقته بالاتجاه نحو مهنة التعليم، دراسة ميدانية على معلمات ثانويات مدينة القطيف، المملكة العربية السعودية، رسالة ماجستير غير منشورة، الأكاديمية العربية المفتوحة في الدنمارك.

- عثمان، أكرم مصباح (2004): الاحتراق النفسي وعلاقته بالاكتئاب لدى المعلمين الوافدين بالإمارات العربية المتحدة، أطروحة دكتوراه غير منشورة، كلية التربية، جامعة الإمارات العربية المتحدة، الإمارات العربية المتحدة.
- محمد، عادل عبد الله (1995): بعض سمات الشخصية والجنس ومدة الخبرة و أثرها على درجة الاحتراق النفسي للمعلمين، دراسات نفسية، عدد2، مجلد 5 نيسان، ص 345-375.
- محمود، عبد الله جاد (2005): بعض عوامل الشخصية والمتغيرات الديموغرافية المساهمة في الاحتراق النفسي لدى عينة من المعلمين، مجلة كلية التربية بالمنصورة، ص203-250.
- وزارة التربية السورية (2004) النظام الداخلي لمدارس مرحلة التعليم الأساسي المعدل القرار (رقم 443/3053 دمشق).

المراجع الأجنبية:

- Byrne.B.& Hall. L.M. (1989). An Investigation of Factors Contributing to Teacher Burnout. Paper Presented at Annual Meeting of the American Educational Research Association, San Francisco.March. PP 27- 31.
- Fuming, Xu. , (2003). A study on Teachers Occupational Stress and Burnout. **Chinese Journal of Clinical psychology**. (11), 3. PP 195 -197.
- De Vito, N. (2009). The relationship between teacher burnout and emotional intelligence: A pilot study, Dissertation Abstract International -B. 70(2B): 1373

الملاحق

مقياس الاحتراق النفسي لدى مدرسي المرحلة الثانوية



الجمهورية العربية السورية
وزارة التربية
مركز القياس والتقييم التربوي

المدرس الفاضل...../المدرسة الفاضلة

نضع بين يديك مجموعة من العبارات تدور حول الصعوبات والمواقف الحياتية التي تتعرض لها في أثناء عملك.

نرجو منك قراءة العبارات التالية بتمعن ووضع إشارة تحت الخيار الذي يمثل رأيك بصدق وشفافية علماً أن النتائج ستستخدم لأغراض البحث العلمي ولك جزيل الشكر.

الجنس:	نكر	أنثى	المؤهل العلمي:	معهد	جامعة	دبلوم	ماجستير	دكتوراه
التخصص:				الفرع:	عام	مهني		
عدد سنوات الخدمة:	1- أقل من 5 سنوات	5- أقل من 10 سنوات	10 سنوات فأكثر					

المحافظة:

م	العبرة	درجة الموافقة				
		جداً	مرتفعة	متوسطة	ضعيفة	جداً ضعيفة
1	تتحقق سعادتي في نجاح الطلاب.					
2	أشعر بالتعب مع نهاية اليوم الدراسي.					
3	لدي أفكار إيجابية نحو مهنة التدريس.					
4	يتطلب عملي في مهنة التدريس جهداً كبيراً					
5	تواجهني ضغوط أخرى في مهنة التدريس تفوق طاقتي.					

					6 أعتقد أن لا علاقة لي بمشكلات الطلاب.
					7 يمنحني أولياء أمور الطلاب الاهتمام الذي أستحقه.
					8 أستنفذ طاقتي في عملي بمهنة التدريس.
					9 يتطلب عملي في مهنة التدريس قدراً كبيراً من الوقت.
					10 أتعامل مع الطلاب بهدوء وأستوعب العديد من تصرفاتهم.
					11 أستيقظ بنشاط لمواجهة يوم دراسي جديد.
					12 أتعامل مع مشكلات الطلاب بفاعلية، وأسهم في حلها.
					13 أهتم بالمشكلات التي تعترض زملائي داخل المدرسة.
					14 أواجه مشكلاتي الانفعالية التي أتعرض لها بهدوء أثناء العمل.
					15 أشعر بالإعياء لأقل جهد أبذله.
					16 أشعر أن إدارة المدرسة تقدر عملي.
					17 أشعر بالسعادة بسبب عملي في مهنة التدريس.
					18 أجد صعوبة في فهم توجيهات الموجه لتطوير العملية التدريسية.
					19 أعتقد أن مهنة التدريس تلقى التقدير المناسب من قبل المجتمع.
					20 أشعر بالإحباط في عملي.
					21 ينفذ صبري في حال عدم إنجاز الطلاب لواجباتهم الدراسية.
					22 أجد صعوبة في ضبط الطلاب أثناء الحصص الدراسية.
					23 يفهمني زملائي في العمل جيداً.
					24 أشعر أنني لم أحقق ذاتي في مهنة التدريس.
					25 أعتقد أن لدي القدرة على إنجاز جميع المهام الموكلة إليّ.
					26 أشعر أن الموجه يقدر عملي.
					27 ازداد إحساسي بالقسوة تجاه الآخرين بعد مزاوله مهنة التدريس.
					28 أرغب في حضور الدورات التدريبية على المناهج المطورة.
					29 أشعر مع نهاية اليوم الدراسي باستنزاف طاقتي في العمل.
					30 أشعر بالتعب لتعاملي اليومي مع الطلاب.

					أهتم بالمشكلات التي تعترض زملائي خارج المدرسة.	31
					أشعر بالسعادة لاختياري مهنة التدريس.	32
					أتعاون مع زملائي المدرسين.	33
					أشعر أن فرص الترقية المهنية في مهنة التدريس قليلة.	34
					أتطلع بشغف إلى كل يوم أعمل فيه.	35
					أحصل على الحوافز المادية التي استحقها في مهنة التدريس.	36

ملاحظات أخرى

.....

.....

.....

.....

.....

المخلص باللغة الانكليزية

Occupational Burnout of Secondary Schools Teachers in The Syrian Arab Republic

Abstract

Occupational burnout of employees worked in the educational field considered an important phenomenon because of its dangerous effects on the teaching- learning process.

And based on the attention of the educational administration of identifying problems of teachers, the Center for educational measurement and evaluation made a research to feature this phenomenon in the Syrian Arab Republic, to determine the extent of its existence among secondary school teachers and to identify the significant differences between teachers averages according to the following variables: (gender, governorate, academic qualification, branches of teaching (literary branch" or the "scientific branch"), materials he teaches, number of years of service).

To achieve the goals of the study, a measure of occupational burnout was built, consists of (٣٦) items distributed in three stages: (Emotional exhaustion- depersonalization- deficiency of personal accomplishment). The validity and reliability of the tool were verified.

The field study was conducted on a sample of teachers in the following governorates: Damascus, Reef Dimeshq, Quneitra, Homs, Hama, Lattakia, Tartous and Deir al-Zour. The total number of teachers was ١٦٦٦, representing (٣,٠٨%) of the original community.

The most important results of the study:

- The levels of occupation burnout among secondary school teachers are moderate in deficiency of personal accomplishment and disorder motional exhaustion, it also moderate for the scale as a whole. While it was low for depersonalization.
- There is a statistically significant difference between the average scores of the sample according to gender variable in depersonalization and the total job burnout; in favor for females.
- There were statistically significant difference between the mean scores of the sample on the scale of occupational burnout and its stages according to the following variables: (province,

scientific qualification, branches of teaching (literary branch" or the "scientific branch", materials, number of years of service).

Recommendations:

- Using the scale for research purposes, so that studies can be conducted on the job burnout and linked to other variables.
- Educating teachers about the various types of professional pressures and difficulties that they may encounter at work, which reduces the spread of occupation burnout.
- Conduct awareness sessions for teachers on the phenomenon of job burnout and how to deal with pressures of teaching profession.
- Training specialized staff capable of providing necessary guidance for teachers in the event of a high degree of job burnout.

**Occupational Burnout of Secondary Schools Teachers
in The Syrian Arab Republic**



Prepared by:

Center for Measurement and Educational Evaluation

2019