



الجمهورية العربية السورية

وزارة التربية

مركز القياس والتقويم التربوي

دراسة تحليلية لاختبارات الشهادة الثانوية العامة

للعام الدراسي ٢٠١٨-٢٠١٩م





دراسة تحليلية لاختبارات الشهادة الثانوية العامة

للعام الدراسي ٢٠١٨-٢٠١٩

م	فهرس المحتويات	الصفحة
١	ملخص الدراسة.	٣
2	تمهيد.	٤
٣	أهداف الدراسة.	٥
٤	اجراءات الدراسة.	٥-٦
٥	نتائج الدراسة.	٦-٢٩
٦	أولاً: النتائج المتعلقة بتحليل اختبارات مواد الفرع العلمي.	٦-١٤
٧	ثانياً: النتائج المتعلقة بتحليل اختبارات مواد الفرع الأدبي.	١٥-٢٢
٨	ثالثاً: النتائج المتعلقة بتحليل اختبارات المواد المشتركة للفرعين (العلمي، والأدبي).	٢٢-٢٩
٩	خلاصة نتائج الدراسة.	٢٩-٣٠
١٠	مقترحات الدراسة.	٣٠-٣١
١١	فهرس الجداول.	٣٢
١٢	فهرس الأشكال.	٣٢
١٣	الملاحق.	٣٣-٣٦

## ملخص الدراسة:

يعد تقويم العملية التعليمية برمتها إحدى المراحل الهامة والأساسية المرافقة للعملية التعليمية التعليمية، وتكاد تعد الأسئلة الامتحانية (الاختبارات التحصيلية) الأداة الأهم المعتمدة في عملية التقويم في المؤسسات التربوية جميعها، لذلك لا بد من الوقوف على هذه الأسئلة الامتحانية ومدى ملائمتها للفئة التي أعدت لها، ومدى مراعاتها لأبرز معايير الأسئلة الجيدة، ومدى تحقيقها للأهداف المرجوة منها. وفي هذا الإطار قام مركز القياس والتقويم التربوي، بإجراء دراسة تحليلية لأسئلة اختبارات الشهادة الثانوية العامة بفرعها العلمي والأدبي للعام الدراسي (٢٠١٨-٢٠١٩ م) للتعرف على مدى مراعاة هذه الأسئلة لمعايير ومواصفات الاختبار الجيد، وتصنيفها وفق المستويات الثلاثة (المعرفي، الوجداني، والأدائي).

## ومن أهم النتائج التي توصلت إليها الدراسة:

- تراوحت معايير تحقق أداة شروط الاختبار الجيد لأسئلة الشهادة الثانوية العامة بين المتوسطة والقوية.
- تنوعت أسئلة الاختبارات للفرعين العلمي والأدبي بين المقالي والموضوعي، لكن كانت بمعظمها من النوع المقالي وتراوحت نسبتها بين (٩٦,٦%، ٢٠%) للفرع العلمي، وبين (٨٦,٦%، ٢٤,٤%) للفرع الأدبي، واقتصر وجود الأسئلة من النوع الأدائي في مواد (الرياضيات، الفيزياء، علم الأحياء) للفرع العلمي، ومادة (الجغرافية) للفرع الأدبي.
- تنوعت الأسئلة الامتحانية للشهادة الثانوية العامة بين المستويات المعرفية السنت في المواد معظمها.
- تحقق معيار تمثيل الأسئلة لمحتوى المنهاج بدرجة متوسطة في مواد (اللغة الإنكليزية، اللغة الفرنسية، الرياضيات، والكيمياء).
- تحقق معيار احتواء الاختبار على أسئلة تميز الطلبة المتفوقين بدرجة متوسطة في مواد (اللغة الإنكليزية، اللغة الفرنسية، الرياضيات، والكيمياء).

## تمهيد:

تلقى العملية الامتحانية منذ الأزل الاهتمام الكبير من قبل القائمين عليها (مؤسسات تربوية بما فيها من كادر تعليمي، متعلمين، وأولياء أمور)، كونها العملية التي تدخل في صميم حياة كل أسرة وكل فرد من خلال ما تحقّقه من نتائج ومخرجات مرجوة يحتاجها المجتمع وتعود عليه بالنفع والفائدة.

ولما كانت هذه العملية تتكون من سلسلة متكاملة ومتداخلة من العمليات، تخضع جوانبها كافةً للتقويم، والمتعلم هو محور العملية التعليمية كان لا بدّ من قياس مخرجات تحصيله، من خلال اختباره بعينة من الأسئلة التي تُعدّ مثيرات بالنسبة له، تستدعي إجابته بمجموعة من الاستجابات الممثلة لما تعلّمه واكتسبه من مهارات؛ الأمر الذي يتطلب إعداد أسئلة وفق مواصفات محددة ومحققة لمعايير السؤال الجيد تحقق الهدف المرجوّ منها، وهذا ما يتم العمل عليه في وزارة التربية في الجمهورية العربية السورية بالنسبة للصفوف الدراسية عامةً وصفوف شهادتي التعليم الأساسي والثانوي بشكلٍ خاص. ولما كان الصف الثالث الثانوي يشكّل نهاية مرحلة تعليمية للطلاب يحصلون في نهايتها -بحال نجاحهم -على شهادة تخولهم متابعة حياتهم العلمية في أحد فروع الجامعات، أو الدخول إلى العمل الميداني، كان لا بدّ من زيادة التركيز والاهتمام بصياغة الأسئلة الاختبارية وتطوير هذه الاسئلة وإخراجها بالشكل الأفضل الذي يحقق الأهداف المرجوة منها في قياس المخرجات النهائية لدى المتعلمين.

وتُعدّ نتائج الاختبارات من أهم مصادر المعلومات لصانعي القرارات التربوية، ويتطلعون إلى بنائها على أسس علمية حيث تكون على درجة قوية من الصدق والثبات، لاسيما اختبارات الشهادة الثانوية نظراً لأهميتها في تحديد مستقبل الطلبة.

وفي هذا الإطار قام مركز القياس والتقويم التربوي، بإجراء دراسة تحليلية لأسئلة اختبارات الشهادة الثانوية العامة للفرعين العلمي والأدبي للعام الدراسي ٢٠١٨-٢٠١٩ م للتعرف على مدى مراعاة هذه الأسئلة لمعايير ومواصفات الاختبار الجيد، وتصنيفها وفق المجالات الثلاثة (المعرفي، الوجداني، والأدائي).

## أهداف الدراسة:

هدفت الدراسة إلى تعرف مدى مراعاة الأسئلة الامتحانية لمعايير ومواصفات الأسئلة

الجيدة وهي:

- ١- الشكل العام لورقة الاختبار.
- ٢- المواصفات الفنية للأسئلة من حيث مدى تمثيلها وشموليتها للمناهج.
- ٣- وضوح سلم التصحيح.
- ٤- تنوع الأسئلة بين (المقالية والموضوعية).
- ٥- تنوع مستويات الأسئلة وفق تصنيف بلوم للمجال المعرفي والمجالين الوجداني والمهاري.

## إجراءات الدراسة:

**المرحلة الأولى:** تمّ بناء وتطوير أداتين لتحليل الأسئلة الاختبارية وفق الآتي:

**الأداة الأولى:** أداة شروط الاختبار الجيد، وتكونت من (٥٥) فقرة موزعة على (٩) مجالات:

- **المجال الأول:** الشكل العام لورقة الاختبار وتغطيه الفقرات من (١ إلى ١٦).
- **المجال الثاني:** سلم التصحيح وتغطيه الفقرات من (١٧ إلى ٢١).
- **المجال الثالث:** الأسئلة المقالية وتغطيه الفقرات من (٢٢ إلى ٢٥).
- **المجال الرابع:** أسئلة الصواب والغلط وتغطيه الفقرات من (٢٦ إلى ٣٠).
- **المجال الخامس:** أسئلة الاختيار من متعدد وتغطيه الفقرات من (٣١ إلى ٤٠).
- **المجال السادس:** أسئلة التكميل وتغطيه الفقرات من (٤١ إلى ٤٤).
- **المجال السابع:** أسئلة المطابقة وتغطيه الفقرات من (٤٥ إلى ٤٨).
- **المجال الثامن:** أسئلة الترتيب وتغطيه الفقرات من (٤٩ إلى ٥٢).
- **المجال التاسع:** أسئلة الرسم وتغطيه الفقرات من (٥٣ إلى ٥٦).

**الأداة الثانية:** أداة تحليل الأسئلة وتكونت من (٣٤) فقرة تقيس توزع الأسئلة حسب معيار نوع

السؤال (مقالي - موضوعي)، وحسب معيار المستويات المعرفية التي تغطيها الأسئلة (التذكر،

الفهم، التطبيق، التحليل، التركيب، والتقويم) بالإضافة إلى المجالين الوجداني والمهاري.

وللتحقق من الخصائص السيكومترية لهاتين الأداتين: تمّ عرضها على مجموعة من

المحكمين من ذوي الاختصاص في كلية التربية بجامعة دمشق، وعلى مجموعة من ذوي الخبرة

في وزارة التربية للتعرف على صدق هذه الأدوات، وتم تعديل بعض الفقرات وحذف بعضها الآخر وفق ملاحظات السادة المحكمين، كما تم حساب الثبات من خلال عرض الأدوات مع نسخة من أسئلة الاختبار والكتب المدرسية على مجموعة من ذوي الاختصاص وطلب إليهم تحليل الأسئلة وفق أداتي الدراسة، ثم حُسب معامل الاتفاق بينهم وقد بلغ متوسط معاملات الاتفاق (٨٧،٢٤%) وهو معامل ثبات مرتفع، ما يشير إلى ثبات الأدوات وصلاحيتهما للاستخدام.

**المرحلة الثانية:** قام أعضاء الفريق بالمركز بالتعاون مع منسقي المواد في المركز الوطني لتطوير المناهج التربوية بتحليل الأسئلة الامتحانية وفق أداتي الدراسة.

**المرحلة الثالثة:** تمّ تحليل أسئلة اختبارات مواد الفرع العلمي والأدبي بهدف تعرّف درجة توفر معايير شروط الاختبار الجيد فيها، باستخدام أداة الدراسة الأولى الموضحة في الملحق (١)، حيث تمّ تحديد المعايير والتأكد من تحقق كل معيار على حدى من خلال تحقق مؤشرات، ثم حساب درجة تحقق المعيار ككل وفق الآتي:

في حال كان المتوسط الحسابي أقل من (١) هذا يدل على عدم توافر المعيار مطلقاً وبالتالي الدرجة معدومة.

من (١-٦٦) المعيار متوفر بدرجة ضعيفة.

من (١،٦٧-٢،٣٣) المعيار متوفر بدرجة متوسطة.

من (٢،٣٤-٣) المعيار متوفر بدرجة قوية.

**المرحلة الرابعة:** تم بتحليل هذه الاختبارات وفق الأدوات المتضمنتين شروط الاختبار الجيد، ومستويات المجال المعرفي، وفيما يلي عرض النتائج:

**أولاً: النتائج المتعلقة بتحليل اختبارات مواد الفرع العلمي:** تمّ تحليل أسئلة اختبارات مواد الفرع العلمي باستخدام أداتي الدراسة، وكانت النتائج على النحو الآتي:



الجدول (١) درجة توفر معايير شروط الاختبار الجيد في أسئلة الشهادة الثانوية العامة للفرع العلمي

علم الأحياء	الكيمياء	الفيزياء	الرياضيات	اللغة الفرنسية	اللغة الإنكليزية	اللغة العربية	المعيار	
قوية	قوية	قوية	قوية	قوية	قوية	قوية	تنظيم البيانات الضرورية	مجال الشكل العام
قوية	قوية	قوية	قوية	قوية	قوية	قوية	وضوح طباعة وإخراج الأسئلة	
قوية	قوية	قوية	قوية	قوية	قوية	قوية	الاهتمام بعلامات الترقيم	
قوية	قوية	قوية	قوية	قوية	قوية	قوية	خلو الأسئلة من الأخطاء الإملائية	
قوية	قوية	قوية	قوية	قوية	قوية	قوية	خلو الأسئلة من الأخطاء النحوية	
قوية	قوية	قوية	قوية	قوية	قوية	قوية	مراعاة المسافات البينية بين سطور	
متوسطة	قوية	قوية	متوسطة	قوية	قوية	قوية	كتابة الدرجات الخاصة بكل سؤال	
قوية	قوية	قوية	قوية	قوية	قوية	قوية	وضوح تعليمات الورقة (مكان الإجابة)،	
قوية	قوية	قوية	قوية	قوية	قوية	قوية	وجود عبارات إرشادية لتعدد الصفحات	
قوية	قوية	قوية	متوسطة	قوية	متوسطة	قوية	مناسبة الأسئلة للزمن المحدد	
ضعيفة	ضعيفة	ضعيفة	ضعيفة	قوية	متوسطة	متوسطة	تنوع الأسئلة بين المقالية والموضوعية	
ضعيفة	متوسطة	قوية	قوية	قوية	متوسطة	قوية	تنوع الأسئلة وفقاً للمستويات المعرفية	
قوية	متوسطة	قوية	متوسطة	قوية	متوسطة	قوية	تمثيل الأسئلة لمحتوى المنهاج	
قوية	متوسطة	قوية	متوسطة	قوية	متوسطة	قوية	مناسبة عدد الأسئلة لفصول (وحدات)	
ضعيفة	متوسطة	قوية	قوية	قوية	متوسطة	قوية	احتواء الاختبار على أسئلة تميز الطلبة	
قوية	قوية	قوية	متوسطة	قوية	قوية	قوية	استقلالية كل سؤال عن الأسئلة الأخرى	
قوية	قوية	قوية	قوية	قوية	قوية	قوية	<b>المجال ككل</b>	
قوية	قوية	قوية	قوية	قوية	قوية	قوية	احتواء السلم جميع الإجابات المحتملة	مجال سلم التصحيح
قوية	قوية	قوية	متوسطة	قوية	متوسطة	قوية	مراعاة الأهمية النسبية لكل موضوع في توزيع الدرجات	
قوية	قوية	قوية	قوية	قوية	قوية	قوية	مناسبة الدرجة المخصصة لكل سؤال	
قوية	قوية	قوية	قوية	قوية	قوية	قوية	توزيع الدرجة على جزئيات إجابة السؤال	
قوية	قوية	قوية	قوية	قوية	قوية	قوية	خلو السلم من الأخطاء المطبعية	
قوية	قوية	قوية	قوية	قوية	قوية	قوية	<b>المجال ككل</b>	
قوية	قوية	قوية	قوية	قوية	قوية	قوية	المهمة المطلوبة من السؤال واضحة	مجال مواصفات الأسئلة
قوية	قوية	قوية	قوية	قوية	قوية	قوية	الأسئلة مصاغة بطريقة سهلة وبسيطة خالية من الأخطاء	
متوسطة	قوية	متوسطة	متوسطة	قوية	قوية	متوسطة	يحتوي السؤال على مهمة واحدة	

							تقيس الأسئلة المستويات العليا من التفكير	
	ضعيفة	متوسطة	قوية	قوية	متوسطة	متوسطة	قوية	المجال ككل
	متوسطة	قوية	قوية	قوية	قوية	قوية	قوية	
	-	-	-	-	قوية	قوية	-	تتضمن العبارة فكرة واحدة أساسية
	-	-	-	-	قوية	قوية	-	تتضمن عبارات لا شك فيها
	-	-	-	-	متوسطة	قوية	-	تتضمن عبارات متساوية الطول تقريباً
	-	-	-	-	قوية	قوية	-	العبارات الصحيحة والمغلوبة مرتبة
	-	-	-	-	قوية	قوية	-	تجنب استخدام كلمات أو عبارات النفي
	-	-	-	-	قوية	قوية	-	المجال ككل
	قوية	قوية	قوية	-	قوية	قوية	قوية	جميع الأسئلة متساوية بعدد البدائل
	قوية	قوية	قوية	-	قوية	قوية	قوية	خلو بدائل الإجابة من أي تلميح
	قوية	قوية	قوية	-	متوسطة	قوية	متوسطة	تساوي جميع البدائل بالطول تقريباً
	قوية	قوية	قوية	-	قوية	قوية	قوية	اختلاف موقع البديل الصحيح في
	قوية	قوية	قوية	-	قوية	قوية	قوية	تجنب استخدام صيغة النفي في
	قوية	قوية	قوية	-	قوية	قوية	قوية	احتواء المقدمات على الجزء الأكبر من
	قوية	قوية	قوية	-	قوية	قوية	قوية	وجود الفكرة الرئيسية للسؤال في المقدمة
	قوية	قوية	معدومة	-	معدومة	معدومة	قوية	وضع خط تحت النفي إن وجد في
	قوية	قوية	قوية	-	قوية	قوية	قوية	الابتعاد عن بديل " كل ما ذكر
	قوية	قوية	قوية	-	قوية	قوية	قوية	أن يكون عدد البدائل لكل سؤال ثلاثة
	قوية	قوية	قوية	-	قوية	قوية	قوية	المجال ككل
	قوية	-	-	-	قوية	قوية	قوية	تتضمن عبارات الإكمال فراغين على
	قوية	-	-	-	قوية	قوية	قوية	عدم احتمال الفراغ لأكثر من إجابة
	قوية	-	-	-	قوية	قوية	قوية	عدم وجود فراغين يعتمد أحدهما على
	قوية	-	-	-	متوسطة	قوية	قوية	موقع الفراغ قرب أو عند نهاية العبارة
	قوية	-	-	-	قوية	قوية	قوية	المجال ككل
	-	-	-	-	قوية	-	-	عبارات الأسئلة متجانسة (المقدمات
	-	-	-	-	ضعيفة	-	-	تتضمن المقدمات
	-	-	-	-	متوسطة	-	-	عدم تساوي عدد المقدمات والإجابات
	-	-	-	-	متوسطة	-	-	مجموعة الفقرات قصيرة نسبياً
	-	-	-	-	قوية	-	-	احتواء المقدمات على الجزء الأكبر من
	-	-	-	-	متوسطة	-	-	المجال ككل

-	-	-	-	قوية	-	-	العناصر المطلوب ترتيبها متجانسة	مجال أسئلة الترتيب
-	-	-	-	قوية	-	-	ترتبط العناصر المطلوب ترتيبها وفق علاقة محددة	
-	-	-	-	قوية	-	-	توزع العناصر المطلوب ترتيبها بشكل	
-	-	-	-	قوية	-	-	العناصر المطلوب ترتيبها متقاربة من	
-	-	-	-	قوية	-	-	المجال ككل	
قوية	-	قوية	قوية	-	-	-	الشكل المطلوب رسمه محدد بدقة	مجال مواصفات الرسم
قوية	-	قوية	قوية	-	-	-	البيانات المطلوب وضعها على الشكل المرسوم محددة بوضوح	
قوية	-	قوية	قوية	-	-	-	وضوح طباعة الرسومات	
قوية	-	قوية	قوية	-	-	-	الشكل المطلوب رسمه يركز على نقطة أو نقاط تعليمية هامة	
قوية	-	قوية	قوية	-	-	-	المجال ككل	

يتبين من الجدول السابق ما يلي:

#### ١- مجال الشكل العام:

تحققت المعايير المطلوبة ككل في مجال الشكل العام في أسئلة اختبارات الشهادة الثانوية العامة للفرع العلمي بدرجة قوية في المواد جميعها، أما بالنسبة للمعايير الفرعية التي يتضمنها مجال الشكل العام فقد تحققت بدرجة قوية في المواد معظمها، باستثناء معيار كتابة الدرجات الخاصة بكل سؤال بشكل واضح فقد تحقق بدرجة متوسطة في مادتي (الرياضيات وعلم الأحياء)، وكذلك معيار مناسبة الأسئلة للزمن المحدد فقد تحقق بدرجة متوسطة في كل من مواد (اللغة الإنكليزية، اللغة الفرنسية، والرياضيات)، وكذلك معيار تنوع الأسئلة بين المقالية والموضوعية فقد تحقق بدرجة ضعيفة في المواد معظمها باستثناء مواد (اللغة العربية، اللغة الإنكليزية، واللغة الفرنسية) فقد تحقق فيها هذا المعيار بدرجة متوسطة، وتحقق معيار تنوع الأسئلة وفقاً للمستويات المعرفية بدرجة متوسطة في مواد (اللغة الإنكليزية، اللغة الفرنسية، والكيمياء)، وبدرجة ضعيفة في مادة (علم الأحياء)، كما تحقق معياري مناسبة عدد الأسئلة لوحدة المقرر واحتواء الاختبار على أسئلة تميز الطلبة المتفوقين بدرجة متوسطة في مواد

(اللغة الإنكليزية، اللغة الفرنسية، الرياضيات، والكيمياء)، وتحقق معيار احتواء الاختبار على أسئلة تميز الطلبة المتفوقين بدرجة ضعيفة في مادة (علم الأحياء).

## ٢- مجال سلم التصحيح:

تحققت المعايير المطلوبة ككل في مجال سلم التصحيح بدرجة قوية في المواد جميعها، وتحققت المعايير الفرعية المدرجة ضمن هذا المجال بدرجة قوية في المواد معظمها، باستثناء المعيار الخاص بمراعاة الأهمية النسبية لكل موضوع في توزيع الدرجات فقد تحقق بدرجة متوسطة في مادتي (اللغة الإنكليزية، والرياضيات)، ما يشير إلى مرونة سلالمة التصحيح ووضوحها.

## ٣- مجال مواصفات الأسئلة المقالية:

تحققت المعايير المطلوبة ككل في مجال مواصفات الأسئلة المقالية بدرجة قوية في المواد جميعها، وتحققت المعايير الفرعية المدرجة ضمن هذا المجال بدرجة قوية في المواد معظمها، باستثناء معيار احتواء السؤال على مهمة واحدة فقد تحقق بدرجة متوسطة في مواد (اللغة العربية، الرياضيات، الفيزياء، وعلم الأحياء)، كما تحقق معيار قياس الأسئلة للمستويات العليا من التفكير بدرجة متوسطة في مادتي (اللغة الإنكليزية، والكيمياء) وبدرجة ضعيفة في مادة (علم الأحياء)، مما يشير إلى ضعف في صياغة هذا النوع من الأسئلة في هذه المواد.

## ٤- مجال أسئلة الصواب والغلط:

تم استخدام هذا النوع من الأسئلة في مادتي (اللغة الإنكليزية، واللغة الفرنسية) فقط، فقد تحققت المعايير المطلوبة ككل والمعايير الفرعية في مجال أسئلة الصواب والغلط في مادة (اللغة الإنكليزية) بدرجة قوية، أما مادة (اللغة الفرنسية) فقد تحققت المعايير المطلوبة ككل والمعايير الفرعية في مجال أسئلة الصواب والغلط بدرجة متوسطة، باستثناء معياري تضمين العبارات فكرة واحدة أساسية وعبارات لا شك في صحتها بدرجة قوية.

## ٥- مجال أسئلة الاختيار من متعدد:

تحققت المعايير المطلوبة ككل في مجال أسئلة الاختيار من متعدد بدرجة قوية في المواد معظمها، باستثناء مادة الرياضيات التي لم تتضمن هذا النوع من الأسئلة، وقد يعود ذلك

لطبيعة هذه المادة، وقد تحققت المعايير الفرعية المتضمنة في هذا المجال بدرجة قوية في المواد معظمها، باستثناء معيار اختلاف موقع البديل الصحيح في الأسئلة فقد تحقق بدرجة متوسطة في مادة (اللغة الفرنسية).

#### ٦- مجال أسئلة التكميل:

تحققت المعايير المطلوبة ككل والمعايير الفرعية في مجال أسئلة التكميل بدرجة قوية في جميع المواد التي تضمنت اختبارات هذا النوع من الأسئلة وهي: (اللغة العربية، اللغة الإنكليزية، اللغة الفرنسية، وعلم الأحياء).

#### ٧- مجال أسئلة المطابقة:

لم يتوفر هذا النوع من الأسئلة في اختبارات مواد امتحان الشهادة الثانوية العامة جميعها للفرع العلمي، باستثناء اختبارات (اللغة الإنكليزية) فقد تحققت المعايير المطلوبة ككل بدرجة متوسطة. وقد يعود السبب في الابتعاد عن صياغة أسئلة المطابقة إلى أن هذا النوع من الأسئلة غير اقتصادي ويشغل مساحة كبيرة من الورقة الامتحانية، وبالتالي يبتعد واضعو الأسئلة عن استخدامه عند بناء اختباراتهم.

#### ٨- مجال أسئلة الترتيب:

تحققت المعايير المطلوبة ككل والمعايير الفرعية في مجال أسئلة الترتيب بدرجة قوية في مادة (اللغة الفرنسية)، في حين لم يتوفر هذا النوع من الأسئلة في باقي المواد.

#### ٩- مجال مواصفات أسئلة الرسم:

تحققت المعايير المطلوبة ككل والمعايير الفرعية في مجال مواصفات أسئلة الرسم بدرجة قوية في المواد التي تضمنت اختبارات هذا النوع من الأسئلة وهي: (الرياضيات، الفيزياء، وعلم الأحياء)، فيما يخص المواد الأخرى لم يتوفر هذا النوع من الأسئلة، ولعل السبب في ذلك يعود إلى طبيعة بعض المواد في الفرع العلمي والتي لا تتطلب رسماً.

#### ٢- النتائج المتعلقة بأداة تحليل الأسئلة وفق نوعها (مقالية-موضوعية-أدائية) ومستوياتها المعرفية:

تمّ تحليل أسئلة اختبارات مواد الفرع العلمي باستخدام أداة الدراسة الثانية الموضحة في الملحق (٢)، بهدف تعرّف نوع كل سؤال على كل اختبار من الاختبارات، وحساب نسبها المئوية، كما تمّ تصنيف

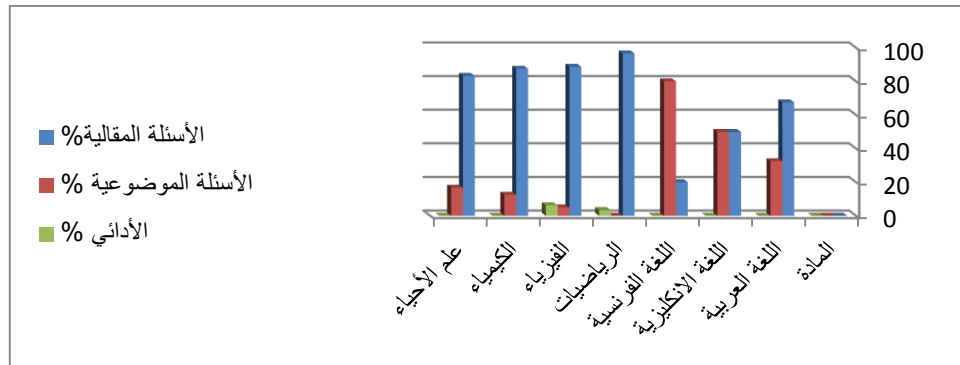
الأسئلة الامتحانية وفق المستويات المعرفية التي تغطيها (التذكر، الفهم، التطبيق، التحليل، التركيب، والتقييم) ونوعها فيما إذا كانت أدائية والجدول الآتية توضح نسب أنواع الأسئلة ومستوياتها المعرفية:

الجدول (٢) نسب الأسئلة وفقاً لأنواعها في اختبارات الشهادة الثانوية العامة للفرع العلمي										
المادة	الأسئلة الموضوعية %						الأسئلة المقالية %			
	أدائي %	المجموع	الترتيب	المطابقة	التكميل	الاختبار من متعدد	الصواب والغلط	المجموع	المفتوحة	المحددة
اللغة العربية	-	32.5	-	-	12.5	20	-	67.5	30	37.5
اللغة الانكليزية	-	٤٩,٩	-	٧,٤	٢٨,٦	٤	١٠	٤٩,٩	١٦,٦	٣٣,٤
اللغة الفرنسية	-	٨٠	١٦,٧	-	-	٥٠	١٣,٣	٢٠	٣,٣	١٦,٧
الرياضيات	٣,٤	-	-	-	-	-	-	٩٦,٦	-	٩٦,٦
الفيزياء	٦,٣	٥	-	-	-	٥	-	٨٨,٧	٣,٧	٨٥
الكيمياء	-	١٢,٥	-	-	-	١٢,٥	-	٨٧,٥	١٤,٦	٧٢,٩
علم الأحياء	-	١٦,٧	-	-	٦,٧	١٠	-	٨٣,٣	-	٨٣,٣

يتبين من الجدول السابق أنّ أسئلة اختبارات الشهادة الثانوية العامة للفرع العلمي كانت بمعظمها من النوع المقالية، وهذا ما يتفق مع نتائج معيار تنوع الأسئلة بين المقالية والموضوعية في أداة التحليل الأولى المتعلقة بشروط الاختبار الجيد، وقد كانت أعلى النسب للأسئلة المقالية في مادة (الرياضيات) حيث بلغت (٩٦,٧%)، تليها مباشرة مواد (الفيزياء، الكيمياء، و علم الأحياء)، حيث بلغت نسبهم (٨٨,٧%، ٨٧,٥%، ٨٣,٣%) على التوالي، كما بلغت نسبة الأسئلة المقالية في مادة (اللغة العربية) (٦٧,٥%)، في حين كانت أدنى النسب لهذا النوع من الأسئلة في مادتي (اللغة الإنكليزية) حيث بلغت (٤٩,٩%)، واللغة الفرنسية حيث بلغت (٢٠%).

أما فيما يتعلق بالأسئلة من النوع الموضوعي وقد كانت أعلى النسب للأسئلة الموضوعية في مادة (اللغة الفرنسية) حيث بلغت (٨٠%)، تليها مباشرة مواد (اللغة الإنكليزية، اللغة العربية، علم الأحياء، والكيمياء)، حيث بلغت نسبهم (٤٩,٩%، ٣٢,٥%، ١٦,٦%، ١٢,٥%) على التوالي، في حين كانت أدنى النسب لهذا النوع من الأسئلة في مادة (الفيزياء) حيث بلغت (٥%) واقتصرت على الأسئلة من نوع الاختيار من متعدد، في حين لم تتضمن مادة (الرياضيات) أسئلة من النوع الموضوعي.

وقد اقتصر وجود الأسئلة من النوع الأدائي في مادتي (الرياضيات، والفيزياء)، كما ورد في مادة العلوم العامة سؤال لوضع المسميات على الرسم، إلا أنه لم يتطلب من المتعلم القيام بمهمة الرسم أو مهمة أدائية محددة لذا لم يتم إدراجه ضمن الأسئلة الأدائية أو أسئلة الرسم، والشكل البياني الآتي يوضح هذه النسب:



الشكل (١): نسب الأسئلة وفقاً لأنواعها في اختبارات الشهادة الثانوية العامة للفرع العلمي

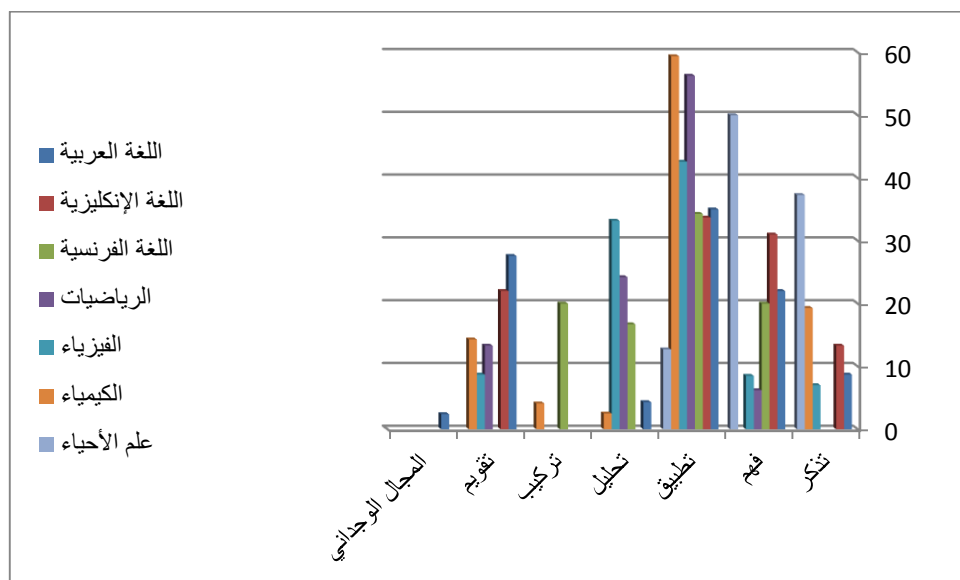
أما بالنسبة لتصنيف الأسئلة وفق مستوياتها المعرفية بالإضافة إلى المجال الوجداني فقد كانت النتائج على النحو الآتي:

المجال الوجداني %	مستويات المجال المعرفي %						المادة
	تقويم	تركيب	تحليل	تطبيق	فهم	تذكر	
٢,٤	٢٧,٦	-	٤,٣	٣٥	٢٢	٨,٧	اللغة العربية
-	٢٢	-	-	٣٣,٧	٣١	١٣,٣	اللغة الإنكليزية
-	-	٢٠	١٦,٧	٤٣,٣	٢٠	-	اللغة الفرنسية
-	١٣,٣	-	٢٤,٢	٥٦,٣	٦,٢	-	الرياضيات

	٨,٧	-	٣٣,٢	٤٢,٦	٨,٥	٧	الفيزياء
-	١٤,٣	٤,١	٢,٥	٥٩,٤	-	١٩,٣	الكيمياء
-	-	-	-	١٢,٧	٥٠	٣٧,٣	علم الأحياء

يتبين من الجدول السابق أنّ أسئلة اختبارات الشهادة الثانوية للفرع العلمي قد تنوعت بين المستويات المعرفية الستة، وقد زادت نسبة الأسئلة في المستويات العليا (التحليل، التركيب، والتقويم) عن الأعوام السابقة وبشكل ملحوظ ما يدل على تحسن في مستوى الأسئلة فقد تراوحت نسبة أسئلة التقويم بين (٨,٧%، ٢٧,٦%)، وقد تضمنت المواد جميعها على أسئلة من مستوى التقويم باستثناء مادتي (اللغة الفرنسية، وعلم الأحياء). وتضمنت مادتي (الكيمياء، واللغة الفرنسية) أسئلة من مستوى التركيب، فقد بلغت نسبتها (٤,١٦%، ٢٠%) على التوالي. وتراوحت نسبة أسئلة التحليل بين (٢,٥% و ٣٣,٢%)، وقد تضمنت المواد جميعها على أسئلة من مستوى التحليل باستثناء مادتي (اللغة الإنكليزية، وعلم الأحياء). وقد تضمنت المواد جميعها على أسئلة من مستويات (التذكر، الفهم، والتطبيق) باستثناء مادتي (اللغة الفرنسية، والرياضيات) لم تتضمن أسئلة من مستوى التذكر.

وتدنت نسب الأسئلة المدرجة ضمن المجال الوجداني وقد يعود السبب في ذلك إلى صعوبة قياس الجوانب الوجدانية، وضعف إلمام المدرسين بوسائل وأدوات قياسها، باستثناء مادة (اللغة العربية) التي تضمنت بعض القيم الوجدانية وبلغت نسبتها (٢,٤%) والشكل البياني الآتي يوضح هذه النسب:



الشكل (٢): نسب الأسئلة وفقاً للمجالين المعرفي والوجداني في اختبارات الشهادة الثانوية العامة للفرع العلمي



ثانياً: النتائج المتعلقة بتحليل اختبارات مواد الفرع الأدبي: تم تحليل أسئلة اختبارات مواد الفرع الأدبي باستخدام أدوات الدراسة وكانت النتائج على النحو الآتي:

#### ١- النتائج المتعلقة بشروط الاختبار الجيد:

تمّ تحليل أسئلة اختبارات مواد الفرع الأدبي بهدف تعرّف درجة توفر معايير شروط الاختبار الجيد فيها، باستخدام أداة الدراسة الأولى الموضحة في الملحق (١). والجدول الآتي يوضح نتائج هذا التحليل:

الجدول (٤) درجة توفر معايير شروط الاختبار الجيد في أسئلة الشهادة الثانوية العامة للفرع الأدبي						
المعيار	اللغة العربية	اللغة الإنكليزية	اللغة الفرنسية	التاريخ	الجغرافية	الفلسفة
مجال الشكل العام	تنظيم البيانات الضرورية	قوية	قوية	قوية	قوية	قوية
	وضوح طباعة وإخراج الأسئلة	قوية	قوية	قوية	قوية	قوية
	الاهتمام بعلامات الترقيم	قوية	قوية	قوية	قوية	قوية
	خلو الأسئلة من الأخطاء الإملائية	قوية	قوية	قوية	قوية	قوية
	خلو الأسئلة من الأخطاء النحوية	قوية	قوية	قوية	قوية	قوية
	مراعاة المسافات البينية بين سطور الورقة	قوية	قوية	قوية	قوية	قوية
	كتابة الدرجات الخاصة بكل سؤال بشكل	قوية	قوية	قوية	قوية	قوية
	وضوح تعليمات الورقة	قوية	قوية	قوية	قوية	قوية
	وجود عبارات إرشادية لتعدد الصفحات	قوية	قوية	قوية	قوية	قوية
	مناسبة الأسئلة للزمن المحدد	قوية	قوية	قوية	قوية	قوية
	تنوع الأسئلة بين المقالية والموضوعية	متوسطة	متوسطة	قوية	قوية	قوية
	تنوع الأسئلة وفقاً للمستويات المعرفية	قوية	متوسطة	قوية	متوسطة	متوسطة
	تمثيل الأسئلة لمحتوى المنهاج	قوية	قوية	قوية	قوية	قوية
	مناسبة عدد الأسئلة لفصول (وحدات)	قوية	قوية	قوية	قوية	قوية
	احتواء الاختبار على أسئلة تميز الطلبة	قوية	متوسطة	قوية	ضعيفة	ضعيفة
	استقلالية كل سؤال عن الأسئلة الأخرى	قوية	قوية	قوية	قوية	قوية
	المجال ككل	قوية	قوية	قوية	قوية	قوية
مجال أسئلة الاختبار	احتواء السّم جميع الإجابات المحتملة	قوية	قوية	قوية	قوية	قوية
	مراعاة الأهمية النسبية لكل موضوع في	قوية	قوية	قوية	قوية	قوية
	مناسبة الدرجة المخصصة لكل سؤال	قوية	قوية	قوية	قوية	قوية
	توزيع الدرجة على جزئيات إجابة السؤال	قوية	قوية	قوية	قوية	قوية

قوية	قوية	قوية	قوية	قوية	قوية	خلو السلم من الأخطاء المطبعية والنحوية	مجال مواصفات الأسئلة المقابلة
قوية	قوية	قوية	قوية	قوية	قوية	المجال ككل	
قوية	قوية	قوية	قوية	قوية	قوية	المهمة المطلوبة من السؤال واضحة	
قوية	قوية	قوية	قوية	قوية	قوية	الأسئلة مصاغة بطريقة سهلة وبسيطة	
قوية	متوسطة	قوية	قوية	قوية	متوسطة	يحتوي السؤال على مهمة واحدة	
متوسطة	متوسطة	متوسطة	متوسطة	متوسطة	قوية	تقيس الأسئلة المستويات العليا من التفكير	
قوية	متوسطة	قوية	قوية	قوية	قوية	المجال ككل	
قوية	-	-	قوية	قوية	-	تتضمن العبارة فكرة واحدة أساسية	مجال أسئلة الصواب والخطأ
قوية	-	-	قوية	قوية	-	تتضمن عبارات لا شك فيها	
قوية	-	-	متوسطة	متوسطة	-	تتضمن عبارات متساوية الطول تقريباً	
قوية	-	-	متوسطة	قوية	-	العبارات الصحيحة والمغلوبة مرتبة بشكل	
قوية	-	-	قوية	قوية	-	تجنب استخدام كلمات أو عبارات النفي	
قوية	-	-	قوية	قوية	-	المجال ككل	
قوية	قوية	قوية	قوية	قوية	قوية	جميع الأسئلة متساوية بعدد البدائل	مجال أسئلة الاختيار من متعدد
قوية	قوية	قوية	قوية	قوية	قوية	خلو بدائل الإجابة من أي تلميح للإجابة	
قوية	متوسطة	قوية	متوسطة	قوية	متوسطة	تساوي جميع البدائل بالطول تقريباً	
قوية	قوية	قوية	قوية	قوية	قوية	اختلاف موقع البديل الصحيح في الأسئلة	
قوية	قوية	قوية	قوية	قوية	قوية	تجنب استخدام صيغة النفي في المقدمة	
قوية	قوية	قوية	قوية	قوية	قوية	احتواء المقدمات على الجزء الأكبر من	
قوية	قوية	قوية	متوسطة	متوسطة	قوية	وجود الفكرة الرئيسة للسؤال في المقدمة لا	
قوية	قوية	قوية	قوية	قوية	قوية	وضع خط تحت النفي إن وجد في المقدمة	
قوية	قوية	قوية	قوية	قوية	قوية	الابتعاد عن بديل " كل ما ذكر صحيح" أو	
قوية	قوية	قوية	قوية	قوية	قوية	أن يكون عدد البدائل لكل سؤال ثلاثة على	
قوية	قوية	قوية	قوية	قوية	قوية	المجال ككل	
قوية	-	-	قوية	قوية	قوية	تتضمن عبارات الإكمال فراغين على	
قوية	-	-	قوية	قوية	قوية	عدم احتمال الفراغ لأكثر من إجابة	
قوية	-	-	قوية	قوية	قوية	عدم وجود فراغين يعتمد أحدهما على	
قوية	-	-	متوسطة	متوسطة	قوية	موقع الفراغ قرب أو عند نهاية العبارة	
قوية	-	-	قوية	قوية	قوية	المجال ككل	

مجالات أسئلة المطابقة	-	-	-	-	قوية	-	عبارات الأسئلة متجانسة (المقدمات)
	-	-	-	-	قوية	-	عدم تساوي عدد المقدمات والإجابات
	-	-	-	-	متوسطة	-	مجموعة الفقرات قصيرة نسبياً
	-	-	-	-	قوية	-	احتواء المقدمات على الجزء الأكبر من
	-	-	-	-	قوية	-	المجال ككل
مجالات أسئلة الترتيب	-	-	قوية	قوية	-	-	العناصر المطلوب ترتيبها متجانسة
	-	-	قوية	قوية	-	-	ترتبط العناصر المطلوب ترتيبها وفق دلالة
	-	-	قوية	قوية	-	-	توزع العناصر المطلوب ترتيبها بشكل
	-	-	قوية	قوية	-	-	العناصر المطلوب ترتيبها متقاربة من
	-	-	قوية	قوية	-	-	المجال ككل
مجالات مواصفات أسئلة الرسم	-	قوية	-	-	-	-	الشكل المطلوب رسمه محدد بدقة ووضوح
	-	قوية	-	-	-	-	البيانات المطلوب وضعها على الشكل المرسوم محددة بوضوح
	-	معدومة	-	-	-	-	وضوح طباعة الرسومات
	-	قوية	-	-	-	-	أن يكون الشكل المطلوب رسمه يركز على نقطة أو نقاط تعليمية هامة
	-	قوية	-	-	-	-	المجال ككل

يتبين من الجدول السابق ما يلي:

#### ١- مجال الشكل العام:

تحققت المعايير المطلوبة ككل في مجال الشكل العام في أسئلة اختبارات الشهادة الثانوية العامة للفرع الأدبي بدرجة قوية في المواد جميعها، أما بالنسبة للمعايير الفرعية التي يتضمنها مجال الشكل العام فقد تحققت بمعظمها بدرجة قوية في المواد جميعها، باستثناء معيار تنوع الأسئلة بين المقالية والموضوعية فقد تحقق بدرجة متوسطة في مادتي (اللغة العربية، واللغة الإنكليزية)، وكذلك معيار تنوع الأسئلة وفق المستويات المعرفية فقد تحقق بدرجة متوسطة في المواد (اللغة الإنكليزية، التاريخ، الجغرافية، والفلسفة)، كما تحقق معيار احتواء الاختبار على أسئلة تميز الطلبة المتفوقين بدرجة متوسطة في مادة (اللغة الإنكليزية)، وبدرجة ضعيفة في مادتي (التاريخ، والجغرافية).

## ٢- مجال سلم التصحيح:

تحققت المعايير المطلوبة ككل والمعايير الفرعية التي يتضمنها مجال سلم التصحيح بدرجة قوية في المواد جميعها، ما قد يشير إلى مرونة سلاّم تصحيح جميع اختبارات مواد شهادة الثانوية (الفرع الأدبي).

## ٣- مجال مواصفات الأسئلة المقالية:

تحققت المعايير المطلوبة ككل في مجال مواصفات الأسئلة المقالية بدرجة قوية في المواد جميعها، باستثناء مادة (الجغرافية) فقد تحققت المعايير بدرجة متوسطة، وتحققت المعايير الفرعية التي يتضمنها هذا المجال بدرجة قوية في المواد جميعها، باستثناء معيار احتواء السؤال على مهمة واحدة فقد تحقق بدرجة متوسطة في مادتي (اللغة العربية، والجغرافية)، وكذلك معيار المتعلق بقياس الأسئلة للمستويات العليا من التفكير فقد تحقق بدرجة متوسطة في المواد معظمها، باستثناء مادة (اللغة العربية) فقد تحقق المعيار بدرجة قوية.

## ٤- مجال أسئلة الصواب والغلط:

تحققت المعايير المطلوبة ككل والمعايير الفرعية التي يتضمنها مجال أسئلة (الصواب والغلط) بدرجة قوية في مواد (اللغة الإنكليزية، اللغة الفرنسية، والفلسفة)، في حين لم يتوفر هذا النوع من الأسئلة في باقي المواد. باستثناء معيار احتواء الأسئلة عبارات متساوية الطول فقد تحقق بدرجة متوسطة في مادتي (اللغة الإنكليزية، واللغة الفرنسية)، وكذلك معيار ترتيب العبارات الصحيحة والمغلوبة بشكل عشوائي فقد تحقق بدرجة متوسطة في مادة (اللغة الفرنسية).

## ٥- مجال أسئلة الاختيار من متعدد:

تحققت المعايير المطلوبة ككل في مجال أسئلة (الاختيار من متعدد) بدرجة قوية في المواد جميعها، وقد تحققت المعايير الفرعية التي يتضمنها هذا المجال بدرجات قوية بالمجمل، باستثناء معيار تساوي جميع البدائل بالطول تقريباً فقد تحقق بدرجة متوسطة في مواد (اللغة العربية، اللغة الفرنسية، والجغرافية)، وكذلك معيار وجود الفكرة الرئيسية للسؤال في المقدمة فقد تحقق بدرجة متوسطة في مادتي (اللغة الإنكليزية، واللغة الفرنسية).

## ٦- مجال أسئلة التكميل:

تحققت المعايير المطلوبة ككل والمعايير الفرعية التي يتضمنها مجال أسئلة (التكميل) بدرجة قوية في جميع المواد التي تضمنت اختبارات هذا النوع من الأسئلة وهي: (اللغة العربية،

اللغة الإنكليزية، اللغة الفرنسية، والفلسفة)، باستثناء معيار موقع الفراغ قرب أو عند نهاية العبارة فقد تحقق بدرجة متوسطة في مادتي (اللغة الإنكليزية، واللغة الفرنسية).

#### ٧- مجال أسئلة المطابقة:

لم يتوفر هذا النوع من الأسئلة في اختبارات مواد امتحان الشهادة الثانوية العامة جميعها للفرع العلمي، باستثناء اختبارات (اللغة الإنكليزية) فقد تحققت المعايير المطلوبة ككل بدرجة قوية. وقد يعود السبب في الابتعاد عن صياغة أسئلة المطابقة إلى أن هذا النوع من الأسئلة غير اقتصادي ويشغل مساحة كبيرة من الورقة الامتحانية، وبالتالي يبتعد واضعو الأسئلة عن استخدامه عند بناء اختباراتهم.

#### ٨- مجال أسئلة الترتيب:

تحققت المعايير المطلوبة ككل والمعايير الفرعية في مجال أسئلة (الترتيب) بدرجة قوية في جميع المواد التي تضمنت اختبارات هذا النوع من الأسئلة وهي: (اللغة الفرنسية، والتاريخ). في حين لم يتوفر هذا النوع من الأسئلة في باقي المواد.

#### ٩- مجال مواصفات أسئلة الرسم:

تحققت المعايير المطلوبة ككل في مجال مواصفات أسئلة الرسم بدرجة قوية في مادة (الجغرافية)، فيما لم يتوفر هذا النوع من الأسئلة في باقي المواد، ولعل السبب يعود في ذلك إلى طبيعة مواد الفرع الأدبي التي لا تتطلب رسماً.

#### ٢- النتائج المتعلقة بأداة تحليل الأسئلة وفق نوعها (مقالية، موضوعية وأدائية) ومستوياتها المعرفية:

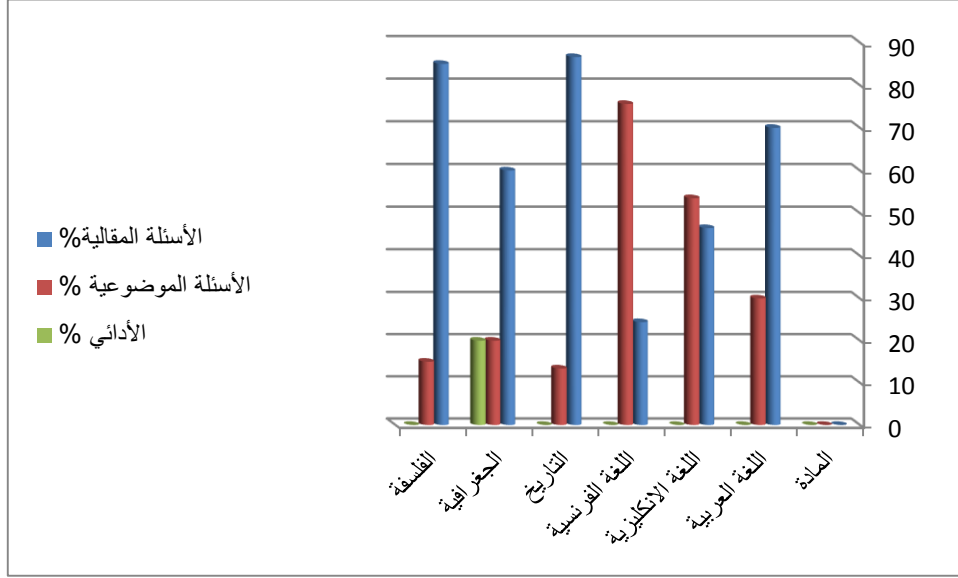
تمّ تحليل أسئلة اختبارات مواد الفرع الأدبي باستخدام أداة الدراسة الثانية الموضحة في الملحق (٢)، بهدف تعرّف نوع كل سؤال في كل مادة من مواد الفرع الأدبي، وحساب نسبها المئوية، كما تمّ تصنيف الأسئلة الامتحانية وفق المستويات المعرفية التي تغطيها (التذكر، الفهم، التطبيق، التحليل، التركيب، والتقويم) بالإضافة إلى المجال الوجداني وحساب نسبها المئوية. والجداول الآتية توضح نسب أنواع الأسئلة ومستوياتها المعرفية:

الجدول (٥) نسب الأسئلة وفقاً لأنواعها في اختبارات الشهادة الثانوية العامة للفرع الأدبي										
المادة	الأسئلة الموضوعية %						الأسئلة المقالية %			أدائي %
	المحددة	المفتوحة	المجموع	الصواب والغلط	الاختبار من متعدد	التكامل	المطابقة	الترتيب	المجموع	
اللغة العربية	٤٠	٣٠	٧٠	-	٢٠	١٠			٣٠	-
اللغة الانكليزية	٣٠	١٦,٥	٤٦,٥	١١	٤	٣٠	٨,٥	-	٥٣,٥	-
اللغة الفرنسية	٢١,٦	٢,٨	٢٤,٤	١٠,٨	٤٠,٥	٥,٤	-	١٨,٩	٧٥,٦	-
التاريخ	٦٠	٢٦,٦	٨٦,٦	-	٣	-	-	١٠,٤	١٣,٤	-
الجغرافية	٤٠	٢٠	٦٠	-	٢٠	-	-	-	٢٠	٢٠
الفلسفة	٤٠	٤٥	٨٥	٥	٥	٥	-	-	١٥	-

يتبين من الجدول السابق أنّ أسئلة اختبارات الشهادة الثانوية العامة للفرع الأدبي كانت بمعظمها من النوع المقالية، وهذا ما أظهرته نتائج معيار تنوع الأسئلة بين المقالية والموضوعية في أداة التحليل الأولى المتعلقة بشروط الاختبار الجيد، وقد كانت أعلى النسب للأسئلة المقالية في مادة (التاريخ) حيث بلغت (٨٦,٦%)، تليها مباشرة مواد (الفلسفة، اللغة العربية، والجغرافية)، حيث بلغت نسبتهم (٨٥%، ٧٠%، ٦٠%) على التوالي. في حين كانت أدنى النسب لهذا النوع من الأسئلة في مادتي (اللغة الإنكليزية) حيث بلغت (٤٦,٥%)، واللغة الفرنسية حيث بلغت (٢٤,٤%).

أما فيما يتعلق بالأسئلة من النوع الموضوعي وقد كانت أعلى النسب للأسئلة الموضوعية في مادة (اللغة الفرنسية) حيث بلغت (٧٥,٦%)، تليها مباشرة مادة (اللغة الإنكليزية)، حيث بلغت نسبتها (٥٣,٥%)، في حين كانت أدنى النسب لهذا النوع من الأسئلة في مواد (اللغة العربية، الجغرافية، الفلسفة، والتاريخ) حيث بلغت نسبتهم (٣٠%، ٢٠%، ١٥%، ١٣,٤%) على التوالي.

وقد اقتصر وجود الأسئلة من النوع الأدائي في مادة (الجغرافية)، نظراً لطبيعة هذه المادة التي تتطلب رسم الخرائط، والشكل الآتي يوضح هذه النسب:



الشكل (٣): نسب الأسئلة وفقاً لأنواعها في اختبارات الشهادة الثانوية العامة للفرع الأدبي

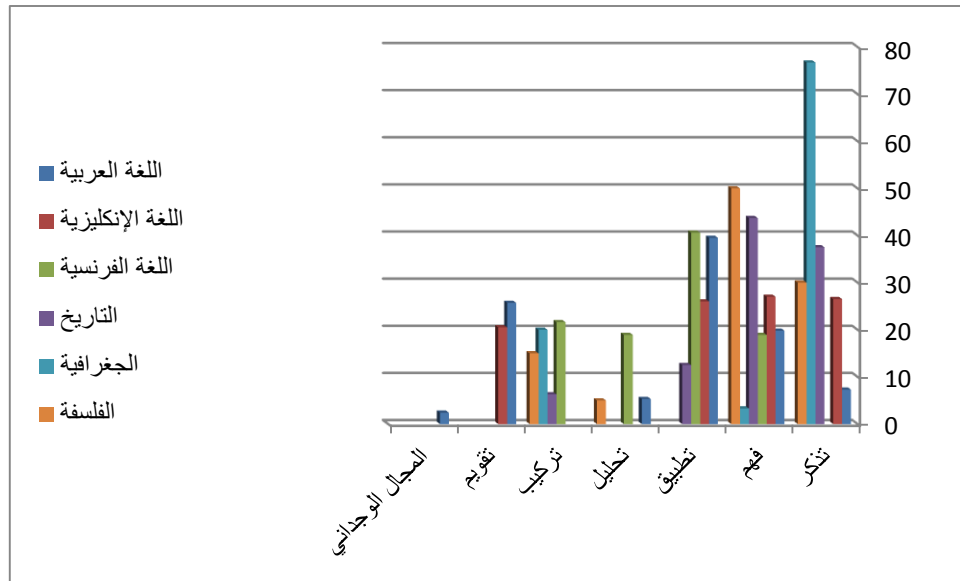
أما بالنسبة لتحليل الأسئلة وفق مستوياتها المعرفية بالإضافة إلى المجال الوجداني فقد كانت على النحو الآتي:

المجال الوجداني %	مستويات المجال المعرفي %						المادة
	تقويم	تركيب	تحليل	تطبيق	فهم	تذكر	
٢,٤	٢٥,٧	-	٥,٣	٣٩,٥	١٩,٨	٧,٣	اللغة العربية
-	20.5	-	-	26	27	26.5	اللغة الانكليزية
-	-	٢١,٦	١٨,٩	٤٠,٦	١٨,٩	-	اللغة الفرنسية
-	-	٦,٣	-	١٢,٥	٤٣,٧	٣٧,٥	التاريخ
-	-	٢٠	-	-	٣,٣	٧٦,٧	الجغرافية
-	-	١٥	٥	-	٥٠	٣٠	الفلسفة

يتبين من الجدول السابق أنّ أسئلة اختبارات الشهادة الثانوية للفرع الأدبي قد تنوعت بين المستويات المعرفية الستة، وقد زادت نسبة المستويات العليا (التحليل، التركيب، والتقويم)

عن الأعوام السابقة وبشكل ملحوظ ما يدل على تحسن في مستوى الأسئلة فقد تضمنت مادتي (اللغة العربية، واللغة الإنكليزية) أسئلة من مستوى التقويم، حيث بلغت نسبتها (٢٥,٧%)، (٢٠,٥%) على التوالي. وتضمنت جميع مواد الفرع الأدبي أسئلة من مستوى التقويم، فقد تراوحت نسبتها بين (٢١,٦%، ٦,٣%)، باستثناء مادة (اللغة الإنكليزية) التي لم تتضمن أسئلة من مستوى التركيب. وبلغت نسب أسئلة التحليل (١٨,٩%، ٥,٣%، ٥%) في مواد (اللغة الفرنسية، اللغة العربية، والفلسفة) على التوالي. وقد تضمنت المواد جميعها على أسئلة من مستويات (التذكر، الفهم، والتطبيق) باستثناء مادة (اللغة الفرنسية) لم تتضمن أسئلة من مستوى التذكر، ومادتي (الجغرافية، والفلسفة) التي لم تتضمن أي أسئلة من مستوى التطبيق.

وتدنت نسب الأسئلة المدرجة ضمن المجال الوجداني وقد يعود السبب في ذلك إلى صعوبة قياس الجوانب الوجدانية، وضعف إلمام المدرسين بوسائل وأدوات قياسها، باستثناء مادة (اللغة العربية) التي تضمنت بعض القيم الوجدانية وبلغت نسبتها (٢,٤%) والشكل البياني الآتي يوضح هذه النسب:



الشكل (٤): نسب الأسئلة وفقاً للمجالين المعرفي والوجداني في اختبارات الشهادة الثانوية العامة للفرع الأدبي

ثانياً: النتائج المتعلقة بتحليل اختبارات المواد المشتركة الفرعين (العلمي، والأدبي) وهي (التربية المسيحية، التربية الإسلامية، والتربية الوطنية): تمّ تحليل أسئلة اختبارات المواد المشتركة باستخدام أدوات الدراسة وكانت النتائج على النحو الآتي:



الجدول (٧) درجة توفر معايير شروط الاختبار الجيد في أسئلة الشهادة الثانوية العامة للمواد المشتركة

التربية الوطنية	التربية الإسلامية	التربية المسيحية	المعيار	
قوية	قوية	قوية	تنظيم البيانات الضرورية (وزارة التربية، ...)	مجال الشكل العام
قوية	قوية	قوية	وضوح طباعة وإخراج الأسئلة	
قوية	قوية	قوية	الاهتمام بعلامات الترقيم	
قوية	قوية	قوية	خلو الأسئلة من الأخطاء الإملائية	
قوية	قوية	قوية	خلو الأسئلة من الأخطاء النحوية	
قوية	قوية	قوية	مراعاة المسافات البينية بين سطور الورقة	
قوية	قوية	قوية	كتابة الدرجات الخاصة بكل سؤال بشكل واضح على	
قوية	قوية	قوية	وضوح تعليمات الورقة (مكان الإجابة، طريقة الحل...)	
قوية	قوية	قوية	وجود عبارات إرشادية لتعدد الصفحات وانتهاء الأسئلة	
قوية	قوية	قوية	مناسبة الأسئلة للزمن المحدد	
قوية	قوية	قوية	تنوع الأسئلة بين المقالية والموضوعية	
متوسطة	متوسطة	متوسطة	تنوع الأسئلة وفقاً للمستويات المعرفية	
قوية	قوية	قوية	تمثيل الأسئلة لمحتوى المنهاج	
قوية	قوية	قوية	مناسبة عدد الأسئلة لفصول (وحدات) المقرر	
متوسطة	ضعيفة	ضعيفة	احتواء الاختبار على أسئلة تميز الطلبة المتفوقين	
قوية	قوية	قوية	استقلالية كل سؤال عن الأسئلة الأخرى	
قوية	قوية	قوية	<b>المجال ككل</b>	
متوسطة	قوية	قوية	احتواء السلم جميع الإجابات المحتملة	مجال سلم التصحيح
قوية	قوية	قوية	مراعاة الأهمية النسبية لكل موضوع في توزيع الدرجات	
قوية	قوية	قوية	مناسبة الدرجة المخصصة لكل سؤال	
قوية	قوية	قوية	توزيع الدرجة على جزئيات إجابة السؤال	
قوية	قوية	قوية	خلو السلم من الأخطاء المطبعية والنحوية	
قوية	قوية	قوية	<b>المجال ككل</b>	
قوية	قوية	قوية	المهمة المطلوبة من السؤال واضحة	مجال مواصفات الأسئلة المقالية
قوية	قوية	قوية	الأسئلة مصاغة بطريقة سهلة وبسيطة خالية من الأخطاء	
متوسطة	قوية	متوسطة	يحتوي السؤال على مهمة واحدة	
متوسطة	متوسطة	متوسطة	تقيس الأسئلة المستويات العليا من التفكير	
قوية	قوية	قوية	<b>المجال ككل</b>	

قوية	قوية	قوية	تتضمن العبارة فكرة واحدة أساسية	مجال أسئلة الصواب والخطأ
قوية	قوية	قوية	تتضمن عبارات لا شك فيها	
قوية	قوية	قوية	تتضمن عبارات متساوية الطول تقريباً	
متوسطة	متوسطة	قوية	العبارات الصحيحة والمغلوبة مرتبة بشكل عشوائي	
قوية	قوية	قوية	تجنب استخدام كلمات أو عبارات النفي	
قوية	قوية	قوية	<b>المجال ككل</b>	
قوية	-	قوية	جميع الأسئلة متساوية بعدد البدائل	مجال أسئلة الاختيار من متعدد
قوية	-	قوية	خلو بدائل الإجابة من أي تلميح للإجابة	
قوية	-	قوية	تساوي جميع البدائل بالطول تقريباً	
قوية	-	قوية	اختلاف موقع البديل الصحيح في الأسئلة	
قوية	-	ضعيفة	تجنب استخدام صيغة النفي في المقدمة	
قوية	-	قوية	احتواء المقدمات على الجزء الأكبر من السؤال	
قوية	-	قوية	وجود الفكرة الرئيسية للسؤال في المقدمة لا في البدائل	
معدومة	-	قوية	وضع خط تحت النفي إن وجد في المقدمة	
قوية	-	قوية	الابتعاد عن بديل " كل ما ذكر صحيح " أو " كل ما سبق "	
قوية	-	قوية	أن يكون عدد البدائل لكل سؤال ثلاثة على الأقل	
قوية	-	قوية	<b>المجال ككل</b>	
-	قوية	قوية	تتضمن عبارات الإكمال فراغين على الأكثر	مجال أسئلة التكميل
-	قوية	قوية	عدم احتمال الفراغ لأكثر من إجابة	
-	ضعيفة	ضعيفة	عدم وجود فراغين يعتمد أحدهما على الآخر	
-	قوية	قوية	موقع الفراغ قرب أو عند نهاية العبارة	
-	قوية	قوية	<b>المجال ككل</b>	
-	-	-	عبارات الأسئلة متجانسة (المقدمات والإجابات)	مجال أسئلة المطابقة
-	-	-	عدم تساوي عدد المقدمات والإجابات	
-	-	-	مجموعة الفقرات قصيرة نسبياً	
-	-	-	احتواء المقدمات على الجزء الأكبر من السؤال	
-	-	-	<b>المجال ككل</b>	
-	قوية	-	العناصر المطلوب ترتيبها متجانسة	مجال أسئلة الترتيب
-	قوية	-	ترتبط العناصر المطلوب ترتيبها وفق دلالة محددة	

-	قوية	-	توزع العناصر المطلوب ترتيبها بشكل عشوائي	
-	قوية	-	العناصر المطلوب ترتيبها متقاربة من بعضها	
-	قوية	-	<b>المجال ككل</b>	
-	-	-	الشكل المطلوب رسمه محدد بدقة ووضوح	مجال مواصفات أسئلة الرسم
-	-	-	البيانات المطلوب وضعها على الشكل المرسوم محددة بوضوح	
-	-	-	وضوح طباعة الرسومات	
-	-	-	أن يكون الشكل المطلوب رسمه يركز على نقطة أو نقاط تعليمية هامة	
-	-	-	<b>المجال ككل</b>	

يتبين من الجدول السابق ما يلي:

#### ١- مجال الشكل العام:

تحققت المعايير المطلوبة ككل في مجال الشكل العام في أسئلة اختبارات الشهادة الثانوية العامة للمواد المشتركة بدرجة قوية، أما بالنسبة للمعايير الفرعية التي يتضمنها مجال الشكل العام فقد تحققت بدرجة قوية في المواد المشتركة معظمها، باستثناء معيار تنوع الأسئلة وفقاً للمستويات المعرفية فقد تحقق بدرجة متوسطة في المواد المشتركة جميعها، كما تحقق معيار احتواء الاختبار على أسئلة تميز الطلبة المتفوقين بدرجة متوسطة في مادة (التربية الوطنية)، وبدرجة ضعيفة في مادتي (التربية المسيحية، والتربية الإسلامية).

#### ٢- مجال سلم التصحيح:

تحققت المعايير المطلوبة ككل والمعايير الفرعية في مجال سلم التصحيح بدرجة قوية في المواد المشتركة جميعها.

#### ٣- مجال مواصفات الأسئلة المقالية:

تحققت المعايير المطلوبة ككل في مجال مواصفات الأسئلة المقالية بدرجة قوية في المواد المشتركة جميعها، وتحققت المعايير الفرعية المدرجة ضمن هذا المجال بدرجة قوية في المواد المشتركة معظمها، باستثناء معيار احتواء السؤال على مهمة واحدة فقد تحقق بدرجة متوسطة في مادتي (التربية المسيحية، والتربية الوطنية)، كما تحقق معيار قياس الأسئلة المستويات العليا من التفكير فقد تحقق بدرجة متوسطة في المواد المشتركة جميعها، مما يشير إلى ضعف في صياغة هذا النوع من الأسئلة في هذه المواد.

#### ٤- مجال أسئلة الصواب والغلط:

تحققت المعايير المطلوبة ككل والمعايير الفرعية في مجال أسئلة (الصواب والغلط) بدرجة قوية في المواد المشتركة جميعها، باستثناء معيار العبارات الصحيحة والمغلوبة مرتبة بشكل عشوائي فقد تحقق بدرجة متوسطة في مادتي (التربية الإسلامية، والتربية الوطنية).

#### ٥- مجال أسئلة الاختيار من متعدد:

تحققت المعايير المطلوبة ككل والمعايير الفرعية في مجال أسئلة الاختيار من متعدد بدرجة قوية في مادتي (التربية المسيحية، والتربية الوطنية)، باستثناء معيار تجنب استخدام صيغة النفي في المقدمة فقد تحقق بدرجة ضعيفة في مادة (التربية المسيحية)، ولم تتضمن اختبارات (التربية الإسلامية) أسئلة من هذا النوع.

#### ٦- مجال أسئلة التكميل:

تحققت المعايير المطلوبة ككل والمعايير الفرعية في مجال أسئلة التكميل بدرجة قوية في مادتي (التربية المسيحية، والتربية الإسلامية)، باستثناء معيار عدم وجود فراغين يعتمد أحدهما على الآخر فقد تحقق بدرجة ضعيفة في هذه المادتين، ولم تتضمن اختبارات (التربية الوطنية) أسئلة من هذا النوع.

#### ٧- مجال أسئلة المطابقة:

لم يتوفر هذا النوع من الأسئلة في اختبارات مواد امتحان الشهادة الثانوية العامة جميعها للمواد المشتركة للفرعين (العلمي والأدبي). وقد يعود السبب في الابتعاد عن صياغة أسئلة المطابقة إلى أن هذا النوع من الأسئلة غير اقتصادي ويشغل مساحة كبيرة من الورقة الامتحانية، وبالتالي يبتعد واضعو الأسئلة عن استخدامه عند بناء اختباراتهم.

#### ٨- مجال أسئلة الترتيب:

تحققت المعايير المطلوبة ككل والمعايير الفرعية في مجال أسئلة الترتيب بدرجة قوية في مادة (التربية الإسلامية)، في حين لم يتوفر هذا النوع من الأسئلة في باقي المواد.

#### ٩- مجال مواصفات أسئلة الرسم:

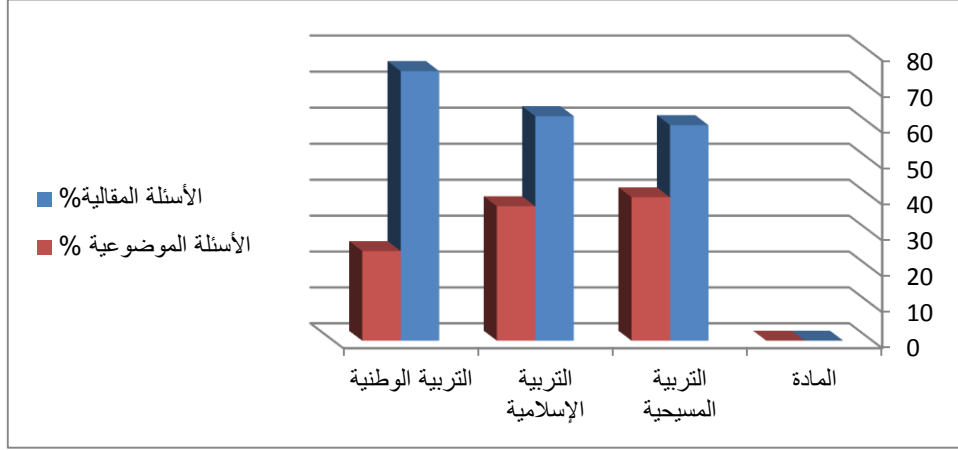
لم يتوفر هذا النوع من الأسئلة في اختبارات مواد امتحان الشهادة الثانوية العامة جميعها للمواد المشتركة للفرعين (العلمي والأدبي). ولعل السبب في ذلك يعود إلى طبيعة هذه المواد والتي لا تتطلب رسماً.

٢- النتائج المتعلقة بأداة تحليل الأسئلة وفق نوعها (مقالية، موضوعية وأدائية) ومستوياتها المعرفية والمجال الوجداني:

تمّ تحليل أسئلة اختبارات المواد المشتركة للفرعين (العلمي، والأدبي) باستخدام أداة الدراسة الثانية الموضحة في الملحق (٢)، بهدف تعرّف نوع كل سؤال في كل مادة من المواد المشتركة للفرعين (العلمي، والأدبي)، وحساب نسبها المئوية، كما تمّ تصنيف الأسئلة الامتحانية وفق المستويات المعرفية التي تغطيها (التذكر، الفهم، التطبيق، التحليل، التركيب، والتقويم) بالإضافة إلى المجال الوجداني وحساب نسبها المئوية على النحو الآتي:

الجدول (٨) نسب الأسئلة وفقاً لأنواعها في اختبارات الشهادة الثانوية العامة للمواد المشتركة										
أدائي %	الأسئلة الموضوعية %						الأسئلة المقالية %			المادة
	رسم	المجموع	الترتيب	المطابقة	التكامل	الاختبار من متعدد	الصواب والغلط	المجموع	المفتوحة	
-	٤٠	-	-	١٠	١٥	١٥	٦٠	٢٥	٣٥	التربية المسيحية
-	٣٧,٥	٢,٥	-	٢٠	-	١٥	٦٢,٥	٢٠	٤٢,٥	التربية الإسلامية
-	٢٥	-	-	-	١٠	١٥	٧٥	٢٥	٥٠	التربية الوطنية

يتبين من الجدول السابق أنّ أسئلة اختبارات الشهادة الثانوية العامة للمواد المشتركة الفرعين (العلمي، والأدبي) كانت بمعظمها من النوع المقالي، وهذا ما أظهرته نتائج معيار تنوع الأسئلة بين المقالية والموضوعية في أداة التحليل الأولى المتعلقة بشروط الاختبار الجيد، حيث بلغت نسبة الأسئلة المقالية في مواد (التربية الوطنية، التربية الإسلامية، والتربية المسيحية) (٧٥%، ٦٢,٥%، ٦٠%) على التوالي، في حين بلغت نسبة الأسئلة الموضوعية (٤٠%، ٣٧,٥%، ٢٥%) على التوالي. والشكل الآتي يوضح هذه النسب:

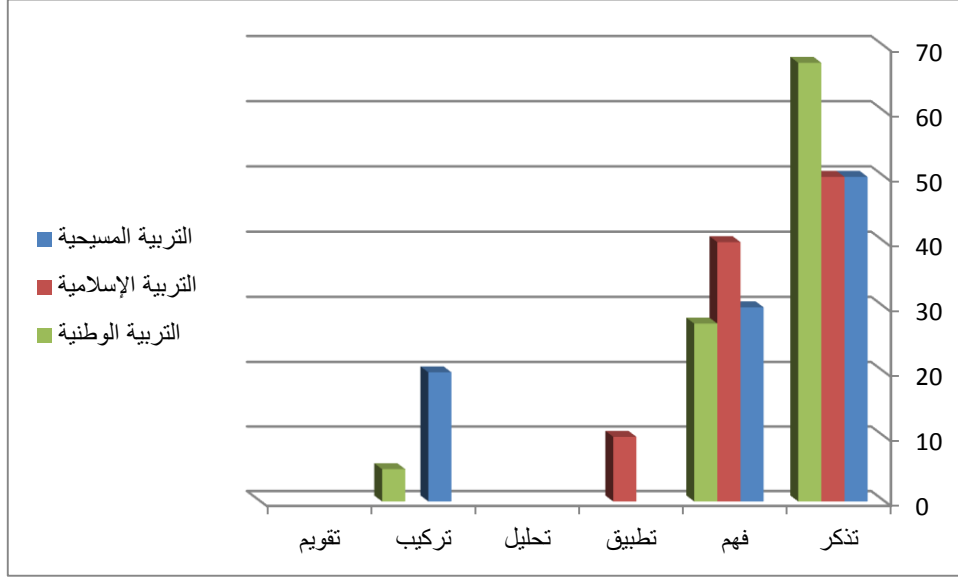


الشكل (٥): نسب الأسئلة وفقاً لأنواعها في اختبارات الشهادة الثانوية العامة للمواد المشتركة

أما بالنسبة لتحليل الأسئلة وفق مستوياتها المعرفية بالإضافة إلى المجال الوجداني فقد كانت على النحو الآتي:

المجال الوجداني %	مستويات المجال المعرفي %					المادة	
	تقديم	تركيب	تحليل	تطبيق	فهم		تذكر
-	-	٢٠	-	-	٣٠	٥٠	التربية المسيحية
-	-	-	-	١٠	٤٠	٥٠	التربية الإسلامية
-	-	٥	-	-	٢٧,٥	٦٧,٥	التربية الوطنية

يتبين من الجدول السابق أنّ أسئلة اختبارات الشهادة الثانوية للمواد المشتركة الفرعين (العلمي، والأدبي) قد تنوعت بين المستويات المعرفية الستة، وقد زادت نسبة المستويات العليا (التحليل، التركيب، والتقديم) عن الأعوام السابقة وبشكل ملحوظ ما يدل على تحسن في مستوى الأسئلة فقد تضمنت مادتي (التربية المسيحية، والتربية الوطنية) أسئلة من مستوى التركيب، حيث بلغت نسبتها (٢٠%، ٥%) على التوالي. وتضمنت مادة (التربية الإسلامية) أسئلة من مستوى التطبيق، حيث بلغت نسبتها (١٠%). وقد تضمنت المواد جميعها على أسئلة من مستويات (التذكر، الفهم). وهنا نود أن الإشارة بأن المواد المشتركة (التربية المسيحية، التربية الإسلامية، والتربية الوطنية) احتوت على أسئلة تقع في المجال الوجداني، نظراً لطبيعة هذه المواد وما تتضمنه من قيم وجدانية، والشكل البياني الآتي يوضح هذه النسب:



الشكل (٦): نسب الأسئلة وفقاً للمجالين المعرفي والوجداني في اختبارات الشهادة الثانوية العامة للمواد المشتركة

#### خلاصة نتائج الدراسة:

من أهم النتائج التي تم التوصل إليها بعد تحليل أسئلة اختبارات الشهادة الثانوية بفرعيها (العلمي والأدبي) للعام (٢٠١٨-٢٠١٩م) هي:

#### أولاً-النتائج المتعلقة بأداة شروط الاختبار الجيد:

- تحققت معايير مجال الشكل العام ومجال سلم التصحيح للأسئلة الامتحانية بدرجة قوية في المواد جميعها.
- تحققت معايير مجال مواصفات الأسئلة المقالية بدرجة قوية في المواد معظمها، باستثناء مادتي (علم الأحياء، والجغرافية) فقد تحققت بدرجة متوسطة.
- تحققت معايير مجال أسئلة الصواب والغلط بدرجة قوية في المواد التي تضمنت هذا النوع من الأسئلة وهي (اللغة الإنكليزية، اللغة الفرنسية، الفلسفة، التربية المسيحية، التربية الإسلامية، والتربية الوطنية).
- تحققت معايير مجال أسئلة الاختيار من متعدد بدرجة قوية في المواد معظمها، باستثناء مادتي (الرياضيات، والتربية الإسلامية) لم تتضمن هذا النوع من الأسئلة.

- تحققت معايير مجال أسئلة التكميل بدرجة قوية في المواد التي تضمنت هذا النوع من الأسئلة وهي (اللغة العربية، اللغة الإنكليزية، اللغة الفرنسية، علم الأحياء، الفلسفة، التربية المسيحية، والتربية الإسلامية).
- تحققت معايير مجال أسئلة الترتيب بدرجة قوية في المواد التي تضمنت هذا النوع من الأسئلة وهي (اللغة الفرنسية، التاريخ، والتربية الإسلامية).
- تحققت معايير مجال أسئلة الرسم بدرجة قوية في المواد التي تضمنت هذا النوع من الأسئلة وهي (الرياضيات، الفيزياء، علم الأحياء، الجغرافية).

#### ثانياً-النتائج المتعلقة بأداة تحليل الأسئلة الامتحانية:

كانت أسئلة الاختبارات للفرعين العلمي والأدبي بمعظمها من النوع المقالي وتراوحت نسبتها بين (٢٠،٤%، ٩٦،٦%) للفرع العلمي، وبين (٢٤،٤%، ٨٦،٦%) للفرع الأدبي، واقتصر وجود الأسئلة من النوع الأدائي في مواد (الرياضيات، الفيزياء، علم الأحياء) للفرع العلمي، ومادة (الجغرافية) للفرع الأدبي.

#### مقترحات الدراسة:

- ١- بناء اختبارات الشهادة الثانوية العامة وفق جدول المواصفات.
- ٢- مراعاة التدرج في صعوبة الأسئلة الامتحانية قدر الإمكان.
- ٣- الابتعاد عن الأسئلة المركبة، والأسئلة التراكمية التي يشتمل الواحد منها عدداً من العناصر، فهذا النوع من الأسئلة يشوش فكر الطالب، ويضطره إلى التفكير في أكثر من عنصر من هذا السؤال في وقت واحد، مما يسبب له الإرباك وعدم التركيز.
- ٤- العمل على تضمين اختبارات الصفوف الانتقالية أسئلة تقيس مستويات التفكير العليا كي يعتاد عليها الطلبة والأهل.
- ٥- تطوير أساليب الاختبارات الحالية بما يتناسب مع مستويات المتعلمين، وطبيعة المادة الدراسية، والزمن المخصص للإجابة.
- ٦- تضمين أدلة المعلمين كيفية القيام بتحليل الأسئلة الاختبارية ونتائجها في المراحل الدراسية كافةً.



٧- إجراء دراسات على أسئلة الصفوف الانتقالية.

٨- التنوع في الأسئلة والتركيز على الأسئلة الموضوعية ووضع أسئلة في المجالين الوجداني والمهاري.

## فهرس الجداول

رقم الصفحة	الجدول	رقم الجدول
٩-٧	درجة توفر معايير شروط الاختبار الجيد في أسئلة الشهادة الثانوية العامة للفرع العلمي.	١
١٢	نسب الأسئلة وفقاً لأنواعها في اختبارات الشهادة الثانوية العامة للفرع العلمي.	٢
١٤-١٣	نسب الأسئلة وفقاً للمجالين المعرفي والوجداني في اختبارات الشهادة الثانوية العامة للفرع العلمي.	٣
١٧-١٥	درجة توفر معايير شروط الاختبار الجيد في أسئلة الشهادة الثانوية العامة للفرع الأدبي.	٤
٢٠	نسب الأسئلة وفقاً لأنواعها في اختبارات الشهادة الثانوية العامة للفرع الأدبي.	٥
٢١	نسب الأسئلة وفقاً للمجالين المعرفي والوجداني في اختبارات الشهادة الثانوية العامة للفرع الأدبي.	٦
٢٥-٢٣	درجة توفر معايير شروط الاختبار الجيد في أسئلة الشهادة الثانوية العامة للمواد المشتركة.	٧
٢٧	نسب الأسئلة وفقاً لأنواعها في اختبارات الشهادة الثانوية العامة للمواد المشتركة.	٨
٢٨	نسب الأسئلة وفقاً للمجالين المعرفي والوجداني في اختبارات الشهادة الثانوية العامة للمواد المشتركة.	٩

## فهرس الأشكال

رقم الصفحة	الأشكال	رقم الشكل
١٣	نسب الأسئلة وفقاً لأنواعها في اختبارات الشهادة الثانوية العامة للفرع العلمي.	١
١٤	نسب الأسئلة وفقاً للمجالين المعرفي والوجداني في اختبارات الشهادة الثانوية العامة للفرع العلمي.	٢
٢١	نسب الأسئلة وفقاً لأنواعها في اختبارات الشهادة الثانوية العامة للفرع الأدبي.	٣
٢٢	نسب الأسئلة وفقاً للمجالين المعرفي والوجداني في اختبارات الشهادة الثانوية العامة للفرع الأدبي.	٤
٢٨	نسب الأسئلة وفقاً لأنواعها في اختبارات الشهادة الثانوية العامة للمواد المشتركة.	٥
٢٩	نسب الأسئلة وفقاً للمجالين المعرفي والوجداني في اختبارات الشهادة الثانوية العامة للمواد المشتركة.	٦

## الملاحق

### الملحق (١)

#### أداة شروط الاختبار الجيد

المادة: .....

الشهادة: .....

درجة توفر المعيار			المعايير	
٣ قوية	٢ متوسطة	١ ضعيفة		
			تنظيم البيانات الضرورية (وزارة التربية، ....)	الشكل العام
			وضوح طباعة وإخراج الأسئلة	
			الاهتمام بعلامات الترقيم	
			خلو الأسئلة من الأخطاء الإملائية	
			خلو الأسئلة من الأخطاء النحوية	
			مراعاة المسافات البينية بين سطور الورقة	
			كتابة الدرجات الخاصة بكل سؤال بشكل واضح على الورقة	
			وضوح تعليمات الورقة (مكان الإجابة، طريقة الحل....)	
			وجود عبارات إرشادية لتعدد الصفحات وانتهاء الأسئلة	
			مناسبة الأسئلة للزمن المحدد	
			تنوع الأسئلة بين المقالية والموضوعية	
			تنوع الأسئلة وفقاً للمستويات المعرفية	
			تمثيل الأسئلة لمحتوى المنهاج	
			مناسبة عدد الأسئلة لفصول (وحدات) المقرر	
			احتواء الاختبار على أسئلة تميز الطلبة المتفوقين	سلم التصحيح
			استقلالية كل سؤال عن الأسئلة الأخرى	
			احتواء السلم جميع الإجابات المحتملة	
			مراعاة الأهمية النسبية لكل موضوع في توزيع الدرجات	
			مناسبة الدرجة المخصصة لكل سؤال	
			توزيع الدرجة على جزئيات إجابة السؤال	

			خلو السلم من الأخطاء المطبعية والنحوية	
			وضوح المهمة المطلوبة من السؤال	الأسئلة المقالية
			الأسئلة مصاغة بطريقة سهلة وبسيطة خالية من الأخطاء	
			السؤال يحتوي على مهمة واحدة	
			تقيس الأسئلة المستويات العليا من التفكير	
			تتضمن العبارة فكرة واحدة أساسية	أسئلة الصح والغلط
			تتضمن عبارات لا شك فيها	
			تتضمن عبارات متساوية الطول تقريباً	
			تساوي عدد العبارات الصحيحة والمغلوبة	
			ترتيب العبارات الصحيحة والمغلوبة بشكل عشوائي	
			جميع الأسئلة متساوية بعدد البدائل	أسئلة الاختيار من متعدد
			خلو بدائل الإجابة من أي تلميح للإجابة	
			تساوي جميع البدائل بالطول تقريباً	
			اختلاف موقع البديل الصحيح في الأسئلة	
			تجنب استخدام صيغة النفي في المقدمة	
			احتواء المقدمات على الجزء الأكبر من السؤال	
			وجود الفكرة الرئيسية للسؤال في المقدمة لا في البدائل	
			وضع خط تحت النفي إن وجد في المقدمة	
			الابتعاد عن بديل " كل ما ذكر صحيح" أو " كل ما سبق خاطئ"	
			أن يكون عدد البدائل لكل سؤال ثلاثة على الأقل	
			عبارات الإكمال تتضمن فراغين على الأكثر	أسئلة التكميل
			عدم احتمال الفراغ لأكثر من إجابة	
			عدم وجود فراغين يعتمد أحدهما على الآخر	
			موقع الفراغ قرب أو عند نهاية العبارة	
			عبارات الأسئلة متجانسة (المقدمات والإجابات)	أسئلة المطابقة
			عدم تساوي عدد المقدمات والإجابات	

			مجموعة الفقرات قصيرة نسبياً	
			احتواء المقدمات على الجزء الأكبر من السؤال	
			العناصر المطلوب ترتيبها متجانسة	مجال أسئلة الترتيب
			ترتبط العناصر المطلوب ترتيبها وفق دلالة محددة	
			توزع العناصر المطلوب ترتيبها بشكل عشوائي	
			تم ترتيب العناصر بعيداً عن الشك أو التخمين	
			الشكل المطلوب رسمه محدد بدقة ووضوح	
			البيانات المطلوب وضعها على الشكل المرسوم محددة بوضوح	
			طباعة الرسومات المتضمنة في الأسئلة واضحة	
			أن يكون الشكل المطلوب رسمه يركز على نقطة أو نقاط تعليمية هامة	



**Abstract:**

Evaluating the whole educational process is one of the important and basic stages associated with the educational learning process. Exam questions (achievement tests) are almost considered the most important tool adopted in the evaluation process in all educational institutions; so these exam questions need to be considered and their suitability for the class they are prepared for and taking into account the most prominent criteria for good questions, and the extent to which they have achieved the desired goals.

In this context, the Center for Evaluation and Educational Measurement conducted an analytical study of the high school exam questions of the scientific and literary branches for the academic year (2018-2019), to identify the extent to which these questions meet the criteria and specifications of a good test, and classified according to the three levels (cognitive, emotional, and performance).

**The most important results of the study:**

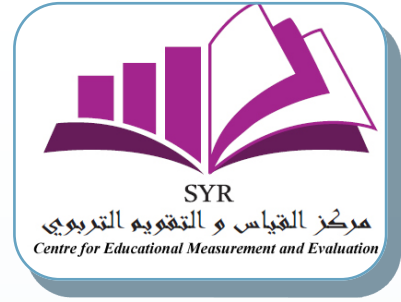
- The criteria for achieving good test conditions for high school questions ranged from medium to strong.
- Test questions for scientific and literary branches varied between essay and objective, but they were mostly essay questions between (96.6%, 20%) percent for the scientific branch, and (86.6%, 24.4%) for the literary branch. The performance questions was limited to (mathematics, physics, biology) of the scientific branch, and (geography) of the literary branch.
- The exam questions of the General Secondary School Certificate varied between the six cognitive levels in most subjects.
- The criterion for the representation of questions of the curriculum content was achieved to a medium degree in subjects (English, French, mathematics, and chemistry).
- The criterion of questions that distinguish outstanding students was achieved with a medium degree in (English, French, mathematics, and chemistry).





Syrian Arab Republic  
Ministry of Education

Center for Educational Measurement  
and Evaluation



**Analytical Study of The General Secondary Certificate Tests for  
The Academic Year 2018-2019**

