



الجمهورية العربية السورية  
وزارة التربية  
مركز القياس والتقويم التربوي

## دراسة تحليلية لنتائج

شهادة التعليم الاساسي للعام الدراسي ٢٠١٨-٢٠١٩



إعداد : مركز القياس والتقويم التربوي

٢٠١٩م



**دراسة تحليلية لنتائج شهادة التعليم الأساسي للعام الدراسي  
2019-2018**

## جدول المحتويات

7.....	ملخص الدراسة.
9.....	مقدمة.
10.....	أولاً: الخصائص الإحصائية لدرجات تلاميذ شهادة التعليم الأساسي.
11.....	1.1. اللغة العربية.
15.....	1.2. اللغة الانكليزية.
19.....	1.3. اللغة الأجنبية الثانية.
23.....	1.4. الاجتماعيات.
26.....	1.5. الرياضيات.
30.....	1.6. العلوم العامة والصحة.
34.....	1.7. التربية الدينية.
39.....	1.8. النتيجة النهائية.
	ثانياً: النسب المئوية لدرجات تلاميذ شهادة التعليم الأساسي وتصنيفها وفق المستويات المعتمدة في وزارة التربية.
44.....	2.1. اللغة العربية.
45.....	2.2. اللغة الانكليزية.

47	2.3. اللغة الأجنبية الثانية
48	2.4. الاجتماعيات
49	2.5. الرياضيات
50	2.6. العلوم العامة والصحة
51	2.7. التربية الدينية
52	2.8. النتيجة النهائية
54	ثالثاً: نسب النجاح والرسوب
54	3.1. اللغة العربية
55	3.2. اللغة الانكليزية
56	3.3. اللغة الأجنبية الثانية
57	3.4. الاجتماعيات
58	3.5. الرياضيات
59	3.6. العلوم العامة والصحة
60	3.7. التربية الدينية
61	3.8. النتيجة النهائية
63	أهم نتائج الدراسة
64	مقترحات الدراسة

65	الملحق (1)
65	اللغة العربية
66	اللغة الانكليزية
67	اللغة الأجنبية الثانية
68	الاجتماعيات
69	الرياضيات
70	العلوم العامة والصحة
71	التربية الدينية
72	النتيجة النهائية
	الملخص باللغة الانكليزية.....خطأ! الإشارة المرجعية غير معروفة.

## فهرس الجداول

- 11 الجدول (1) خصائص التوزيع الإحصائي لمادة اللغة العربية لتلاميذ شهادة التعليم الأساسي
- 15 الجدول (2) خصائص التوزيع الإحصائي لمادة اللغة الانكليزية لتلاميذ شهادة التعليم الأساسي
- 19 الجدول (3) خصائص التوزيع الإحصائي لمادة اللغة الأجنبية الثانية لتلاميذ شهادة التعليم الأساسي
- 23 الجدول (4) خصائص التوزيع الإحصائي لمادة الاجتماعيات لتلاميذ شهادة التعليم الأساسي
- 27 الجدول (5) خصائص التوزيع الإحصائي لمادة الرياضيات لتلاميذ شهادة التعليم الأساسي
- 31 الجدول (6) خصائص التوزيع الإحصائي لمادة العلوم العامة والصحة لتلاميذ شهادة التعليم الأساسي
- 35 الجدول (7) خصائص التوزيع الإحصائي لمادة التربية الدينية لتلاميذ شهادة التعليم الأساسي
- 39 الجدول (8) خصائص التوزيع الإحصائي للنتيجة النهائية لتلاميذ شهادة التعليم الأساسي
- 44 الجدول (9) تصنيف تقديرات التلاميذ في شهادة التعليم الأساسي وفق درجاتهم المعتمدة من قبل وزارة التربية
- 45 الجدول (10) النسب المئوية لدرجات التلاميذ في كل مستوى لمادة اللغة العربية
- 46 الجدول (11) النسب المئوية لدرجات التلاميذ في كل مستوى لمادة اللغة الانكليزية
- 47 الجدول (12) النسب المئوية لدرجات التلاميذ في كل مستوى لمادة اللغة الأجنبية الثانية
- 48 الجدول (13) النسب المئوية لدرجات التلاميذ في كل مستوى لمادة الاجتماعيات
- 49 الجدول (14) النسب المئوية لدرجات التلاميذ في كل مستوى لمادة الرياضيات
- 50 الجدول (15) النسب المئوية لدرجات التلاميذ في كل مستوى لمادة العلوم العامة والصحة
- 51 الجدول (16) النسب المئوية لدرجات التلاميذ في كل مستوى لمادة التربية الدينية
- 52 الجدول (17) النسب المئوية للنتيجة النهائية للتلاميذ في شهادة التعليم الأساسي في كل مستوى
- 54 الجدول (18) نسب النجاح والرسوب لمادة اللغة العربية في كل محافظة على حدة
- 55 الجدول (19) نسب النجاح والرسوب لمادة اللغة الانكليزية في كل محافظة على حدة
- 56 الجدول (20) نسب النجاح والرسوب لمادة اللغة الأجنبية الثانية في كل محافظة على حدة
- 57 الجدول (21) نسب النجاح والرسوب لمادة الاجتماعيات في كل محافظة على حدة

58	الجدول (22) نسب النجاح والرسوب لمادة الرياضيات في كل محافظة على حدة
59	الجدول (23) نسب النجاح والرسوب لمادة العلوم العامة والصحة في كل محافظة على حدة
60	الجدول (24) نسب النجاح والرسوب لمادة التربية الدينية في كل محافظة على حدة
61	الجدول (25) نسب النجاح والرسوب للنتيجة النهائية في كل محافظة على حدة

## فهرس الأشكال

14	الشكل (1) المدرجات التكرارية لدرجات مادة اللغة العربية لتلاميذ شهادة التعليم الأساسي للعام 2019/2018
18	الشكل (2) المدرجات التكرارية لدرجات مادة اللغة الإنكليزية لتلاميذ شهادة التعليم الأساسي للعام 2019/2018
22	الشكل (3) المدرجات التكرارية لدرجات مادة اللغة الأجنبية الثانية لتلاميذ شهادة التعليم الأساسي للعام 2019/2018
26	الشكل (4) المدرجات التكرارية لدرجات مادة الاجتماعيات لتلاميذ شهادة التعليم الأساسي للعام 2019/2018
30	الشكل (5) المدرجات التكرارية لدرجات مادة الرياضيات لتلاميذ شهادة التعليم الأساسي للعام 2019/2018
34	الشكل (6) المدرجات التكرارية لدرجات مادة العلوم العامة لتلاميذ شهادة التعليم الأساسي للعام 2019/2018
38	الشكل (7) المدرجات التكرارية لدرجات مادة التربية الدينية الإسلامية لتلاميذ شهادة التعليم الأساسي للعام 2019/2018
42	الشكل (8) المدرجات التكرارية للنتيجة النهائية لتلاميذ شهادة التعليم الأساسي للعام 2019/2018



## ملخص الدراسة:

هدفت الدراسة تعرّف الخصائص الإحصائية الوصفية لتوزيع درجات تلاميذ شهادة التعليم الأساسي للعام الدراسي (2018/2019م) وإن كانت توجد مؤشرات لتضخم الدرجات أو انكماشها وحساب النسب المئوية لدرجات المتعلمين في كل مستوى من المستويات الخمسة (قابل للتحسن، وسط، جيد، جيد جداً، ممتاز)، ونسب النجاح والرسوب، وذلك لكل مادة وبكل محافظة على حدة، وتقديم بعض المقترحات.

ولتحقيق ذلك تم الحصول بالتعاون مع مديرية الامتحانات بوزارة التربية على درجات التلاميذ البالغ عددهم (301621) تلميذاً وتلميذةً، ومن أهم النتائج التي توصلت إليها الدراسة:

- اختلفت الخصائص الإحصائية لدرجات التلاميذ في النتيجة النهائية وفي كل مادة على حدة وبكل محافظة.
- كانت قيمة المنوال في معظم المواد هي الدرجة الدنيا للنجاح، بينما كانت صفرًا في اللغة الانكليزية واللغة الأجنبية الثانية والتربية الدينية.
- اختلف شكل توزيع درجات التلاميذ في المواد جميعها من محافظة لأخرى.
- ابتعدت درجات التلاميذ عن التوزيع الطبيعي في المواد جميعها وفي كل المحافظات باستثناء مادتي اللغة الأجنبية الثانية والتربية الدينية إذ اقتربت من التوزيع الطبيعي.
- جاءت النسب المئوية لدرجات التلاميذ في المواد معظمها في المستويين الأول (قابل للتحسين) والثاني (الوسط).
- ارتفعت نسب نجاح التلاميذ في معظم المحافظات في المواد الآتية: اللغة العربية- اللغة الانكليزية- التربية الدينية- والنتيجة النهائية.
- فيما تقاربت نسبتا النجاح والرسوب لباقي المواد في معظم المحافظات. عدا محافظتي اللاذقية وطرطوس إذ ارتفعت فيها نسب النجاح بينما انخفضت بشكل واضح في محافظة إدلب.

## مقترحات الدراسة:

- 1- إجراء دورات للمعلمين والمدرسين عن تحليل الدرجات وكيفية الاستفادة من نتائج التحليل لتحسين العملية التعليمية التعلمية وتطويرها.
- 2- إجراء المزيد من الدراسات حول معاملات السهولة والصعوبة لاختبارات شهادة التعليم الأساسي في كل محافظة على حده.
- 3- مقارنة درجات التلاميذ في شهادة التعليم الأساسي بين عدة أعوام للتعرف إن كانت توجد مؤشرات لتضخم الدرجات أو انكماشها.
- 4- إجراء دراسات وأبحاث ودورات مشتركة بين مركز القياس والتقويم التربوي وقسم المناهج في كلية التربية (التربية العملية) حول كيفية تدريب المعلم الطالب على إعداد الاختبارات وكيفية قياس نتائج المتعلمين وفق الأساليب الحديثة.
- 5- تعميم أدوات ونماذج عن تحليل نتائج درجات اختبارات لصفوف متنوعة في مديريات التربية بالمحافظات.
- 6- إجراء دراسة لتعرف أسباب انخفاض نسب نجاح التلاميذ في محافظة إلب و في مادة العلوم العامة والصحة.

## دراسة تحليلية لنتائج شهادة التعليم الأساسي للعام الدراسي 2018-2019

### مقدمة

تعد عملية تقويم النظام التعليمي ذات أهمية عظمى لدى القائمين على العملية التربوية، وينال تقويم المتعلمين الجزء الأكبر من عملية التقويم داخل المؤسسة التربوية حيث تمكن نتائجه القائمين من اكتشاف نقاط الخلل في العملية التعليمية-التعلمية والعمل على تلافيتها وتدعيم نقاط القوة، إضافةً إلى انتقاء وتصنيف المتعلمين ضمن البرامج التربوية المطروحة، ما يساعد في تطوير قدراتهم ومهاراتهم، وصياغة الأهداف التعليمية الملائمة لهم.

وتعد درجات المتعلمين الجزء الأهم في النظام التعليمي إذ تعد انعكاساً لتحصيلهم ومقدار تمكنهم من المهارات التي مروا بها، كما تتجلى أهميته من خلال اهتمام المتعلمين وأولياء أمورهم والمجتمع المحلي بها، ولا سيما درجات طلبة شهادتي التعليم الأساسي والثانوي لها من دور أساسي في حياة المتعلم المستقبلية، وانطلاقاً من خطة عمل مركز القياس والتقويم التربوي المعني بتقويم العملية التعليمية بجوانبها كافة ودراسة مخرجاتها جاءت هذه الدراسة لتعرف توزيع درجات تلاميذ شهادة التعليم الأساسي للعام 2018/2019م، وإن كانت توجد مؤشرات لتضخم الدرجات والتي أصبحت من أهم القضايا التي تؤرق القائمين على العملية التربوية.

وتم الحصول بالتعاون مع مديرية الامتحانات بوزارة التربية على درجات المتعلمين البالغ عددهم (301621) تلميذاً وتلميذةً، بغية تحليل نتائجهم في كل مادة دراسية ولكل محافظة على حدة وتعرف خصائصها الإحصائية ودلالاتها وذلك وفق المحاور الآتية:

- ❖ دراسة خصائصها الإحصائية الوصفية وطبيعة توزيعها.
- ❖ حساب النسب المئوية لدرجات المتعلمين في كل مستوى من المستويات الخمسة (قابل للتحسن، وسط، جيد، جيد جداً، ممتاز).
- ❖ تعرف نسب النجاح والرسوب.
- ❖ أهم النتائج والمقترحات.

## أولاً: الخصائص الإحصائية لدرجات تلاميذ شهادة التعليم الأساسي:

يعدُّ التوزيع الطبيعي (**Normal Distribution**) من التوزيعات الاحتمالية المهمة في الإحصاء وفي الدراسات التربوية والاجتماعية والإنسانية؛ إذ يسود اعتقاد عام مفاده أنّ السمات والخصائص الإنسانية (درجات الذكاء، أطوال الأشخاص، التحصيل الدراسي...) معظمها تتوزع طبيعياً أو تقترب من ذلك عندما يكون عدد المشاهدات كثيراً، هذا على الرغم من نسبة هذا الطرح وعدم صحته في كثير من الأحيان؛ إذ يفترض أن يسعى العمل التربوي بنشاطاته جميعها إلى تغيير شكل التوزيع من التوزيع الطبيعي إلى التوزيع السلبي، وقد تم دراسة الخصائص الإحصائية لدرجات تلاميذ شهادة التعليم الأساسي للعام الدراسي 2019/2018م للتعرف على طبيعة توزع الدرجات وذلك من خلال حساب مقاييس النزعة المركزية (متوسط، وسيط، منوال)، والانحراف المعياري، ومعامل الاختلاف والمدى، وقيم الالتواء والتفرطح للتوزيعات المختلفة، وتمثيل درجاتهم في أشكال بيانية تتمثل في المدرج التكراري والمنحنى الطبيعي، وذلك لكل مادة دراسية وللنتيجة النهائية بكل محافظة على حدة، ونتيجة لكثرة القيم المحسوبة للتحليلات السابقة لكل توزيع فقد تم التركيز أثناء العرض والنقاش على الخصائص التي تساعد على توضيح معالم التوزيعات المختلفة، وفيما يلي عرض لهذه الخصائص:

## 1.1. اللغة العربية:

تم تحديد خصائص التوزيع الإحصائي لدرجات تلاميذ شهادة التعليم الأساسي في مادة اللغة العربية في كل محافظة على حدة، والجدول (1) يوضح ذلك:

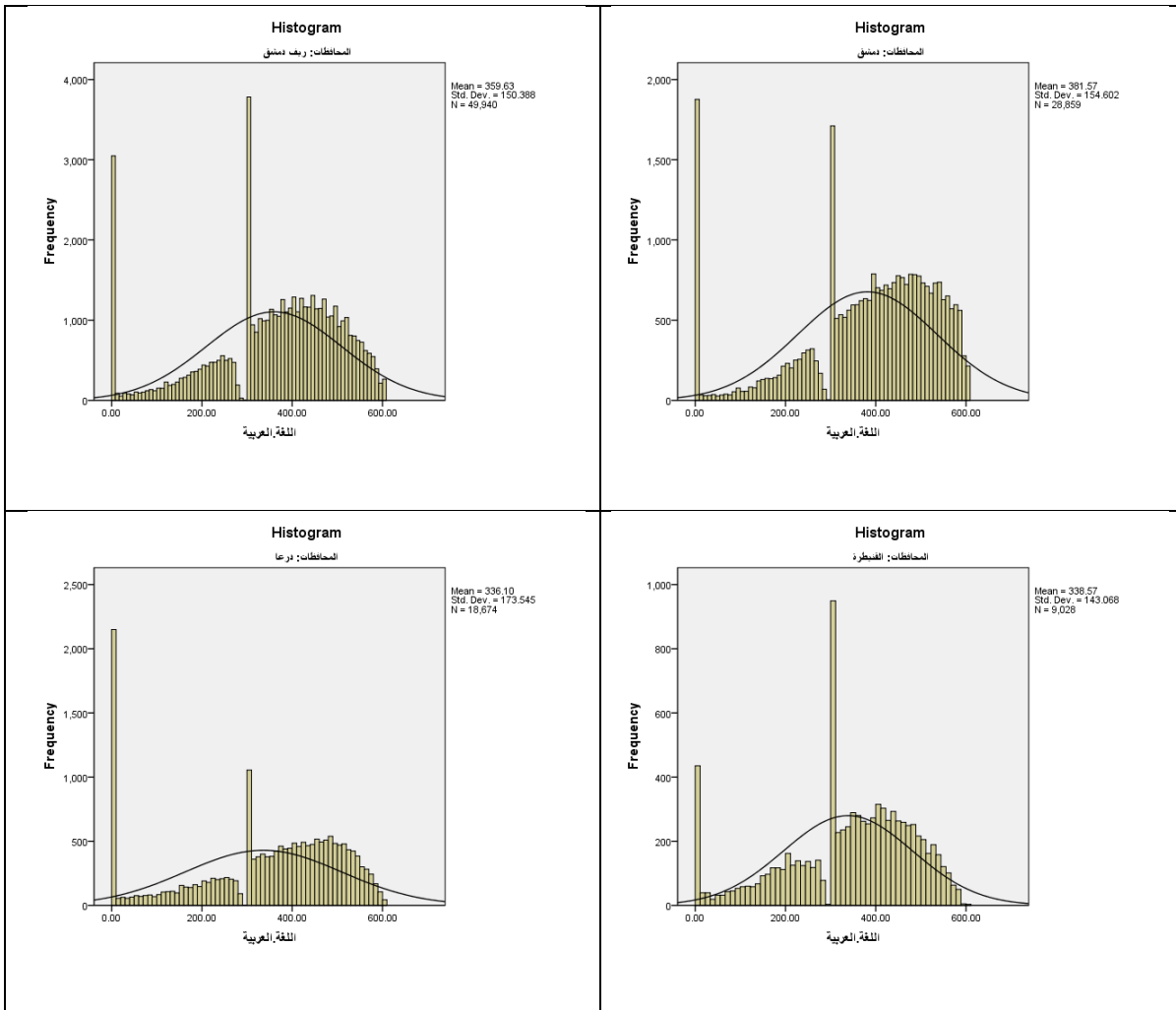
الجدول (1) خصائص التوزيع الإحصائي لمادة اللغة العربية لتلاميذ شهادة التعليم الأساسي

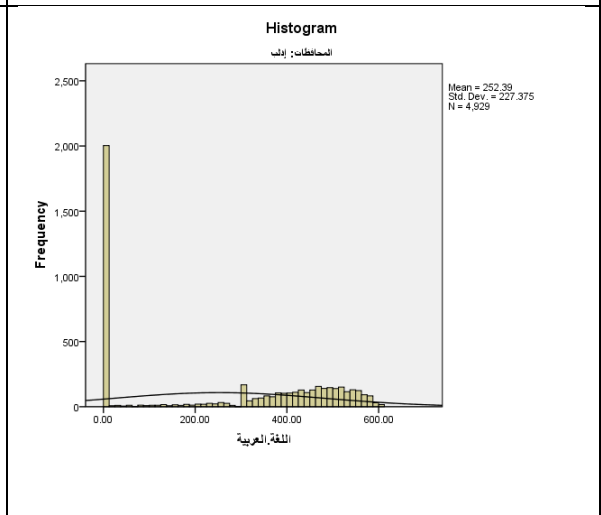
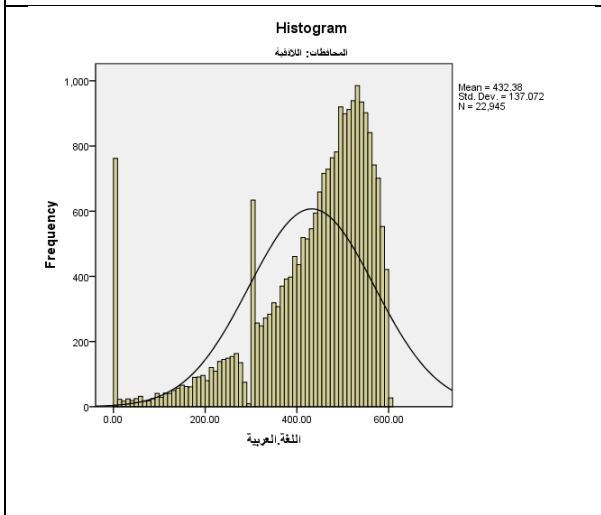
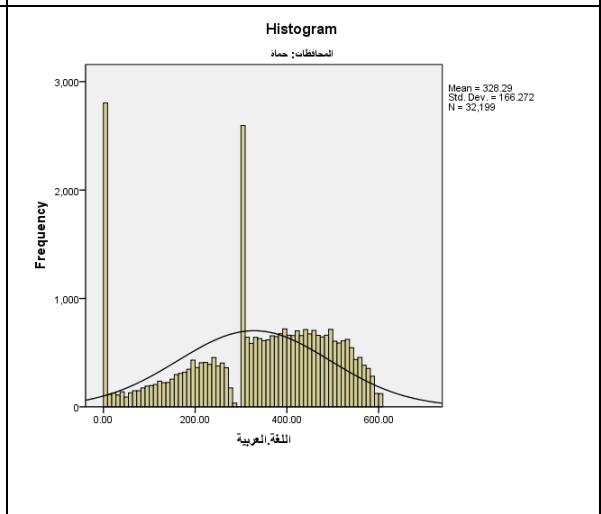
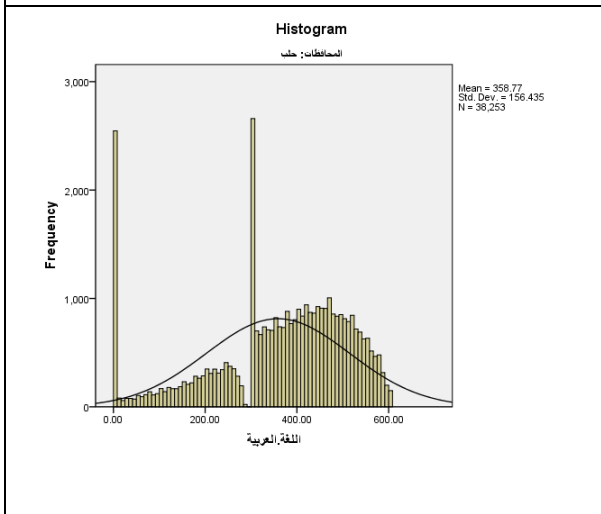
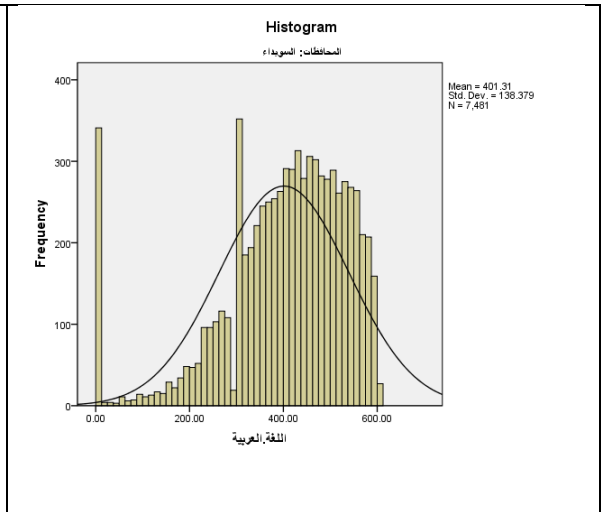
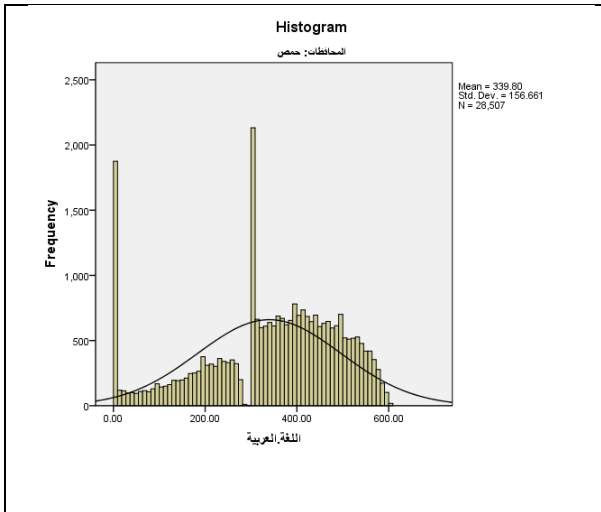
المحافظة	العدد	المتوسط	الوسيط	المنوال	المدى	الانحراف المعياري	معامل الاختلاف %	الالتواء	التفرطح
دمشق	28859	381.58	411.00	0.00	600.00	154.60	40.52	0.95-	0.354
ريف دمشق	49940	359.63	384.00	0.00	600.00	150.38	41.82	0.81-	0.11
القنيطرة	9028	338.57	356.50	300.00	600.00	143.07	42.26	0.65-	0.12-
درعا	18674	336.10	375.00	0.00	600.00	173.55	51.64	0.68-	0.61
السويداء	7481	401.31	424.00	600.00	0.00	138.38	34.48	1.15-	1.26
حمص	28507	339.80	364.00	0.00	600.00	156.66	46.10	0.65-	0.36-
حماة	32199	328.29	352.00	0.00	600.00	166.27	50.65	0.52-	0.66-
حلب	38253	358.77	387.00	0.00	600.00	156.43	43.60	0.80-	0.08-
إدلب	4929	252.39	310.00	0.00	600.00	227.37	90.09	0.02-	1.73-
اللاذقية	22945	432.38	471.00	0.00	600.00	137.07	31.70	1.42-	1.88
طرطوس	17547	408.96	438.00	0.00	600.00	140.76	34.42	1.05-	0.81
دير الزور	14188	276.90	303.00	0.00	589.00	158.95	57.40	0.40-	0.96-
الحسكة	15119	339.18	368.00	0.00	600.00	164.81	48.59	0.65-	0.45-
الرقّة	13952	339.19	365.00	300.00	600.00	140.99	41.57	0.83-	0.02

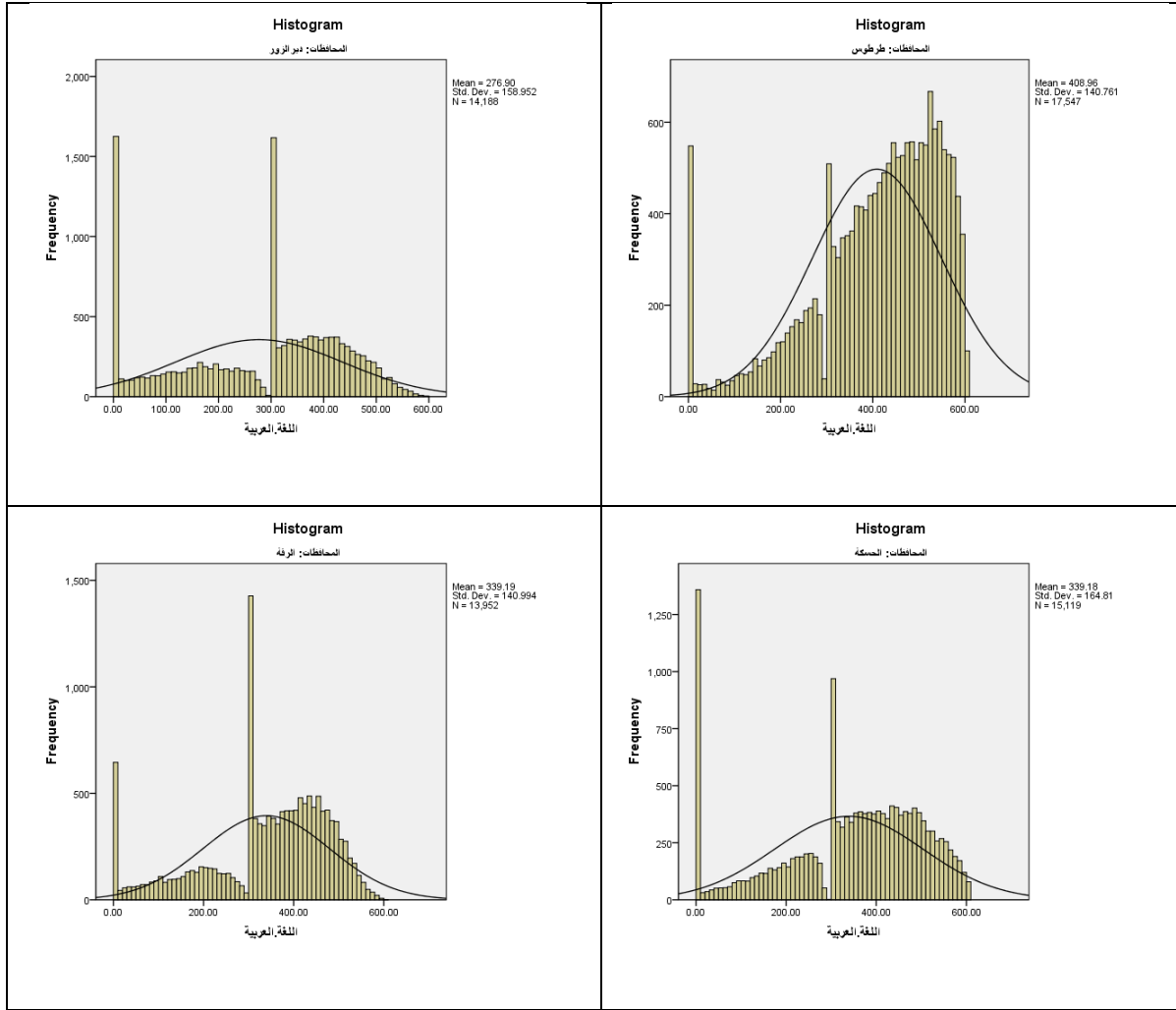
يتبين من الجدول أعلاه أنّ خصائص توزيع درجات مادة اللغة العربية في كل محافظة تبتعد عن التوزيع الطبيعي بدرجات متفاوتة إذ تختلف قيم المتوسط والوسيط والمنوال، عدا محافظة القنيطرة فقد كانت القيم (338.57، 356.50، 300.00) وفي محافظة الرقة بلغت (339.19، 356.00، 300.00) أي اقترب توزيع درجات التلاميذ فيهما من التوزيع الطبيعي، وكانت قيم المنوال في المحافظات معظمها هي الدرجة صفراً باستثناء محافظة السويداء كانت قيمة المنوال هي الدرجة العظمى أما في محافظتي القنيطرة والرقة بلغت قيمة المنوال (300.00) وهي الدرجة الدنيا للنجاح.

وتشير قيم معامل الاختلاف إلى أنّ درجات التلاميذ كانت أقل تجانساً في محافظة إلب حيث بلغ معامل الاختلاف (90.09 %)، وأكثرها تجانساً في محافظة اللاذقية إذ بلغ معامل الاختلاف (31.70%).

وفيما يخص معاملات الالتواء فقد تراوحت بين (-1.42 و -0.02) وكانت سالبة في المحافظات جميعها ما يدل على ارتفاع درجات التلاميذ في مادة اللغة العربية. بينما انقسمت المحافظات مناصفة في معاملات التفرطح بين القيم السالبة حيث بلغ أعلاها في محافظة إلب (-1.37) أي التوزيع فيها مسطحاً والقيم الموجبة فقد بلغ أعلاه في اللاذقية (1.88) والتوزيع فيها مدبباً والرسوم البيانية الآتية توضح ذلك:







الشكل (1) المدرجات التكرارية لدرجات مادة اللغة العربية لتلاميذ شهادة التعليم الأساسي للعام 2019/2018

يتضح من الرسوم البيانية السابقة اختلاف شكل توزيع درجات مادة اللغة العربية من محافظة لأخرى وقد كان توزيع الدرجات ملتوياً نحو اليسار في المحافظات جميعها ما يدل على ارتفاع الدرجات.



## 1.2. اللغة الانكليزية:

تمّ تحديد خصائص التوزيع الإحصائي لدرجات تلاميذ شهادة التعليم الأساسي في مادة اللغة الانكليزية، ولكل محافظة على حدة، والجدول (2) يوضح ذلك:

الجدول (2) خصائص التوزيع الإحصائي لمادة اللغة الانكليزية لتلاميذ شهادة التعليم الأساسي

المحافظة	العدد	المتوسط	الوسيط	المنوال	المدى	الانحراف المعياري	معامل الاختلاف %	الالتواء	التفرطح
دمشق	28859	226.67	223.00	0.00	400.00	108.69	47.95	0.24-	0.6-
ريف دمشق	49940	205.37	195.00	160.00	400.00	101.72	49.53	0.03	0.50-
القيطية	9028	221.14	220.00	0.00	400.00	97.50	44.09	0.27-	0.42-
درعا	18674	172.99	170.00	0.00	400.00	97.44	56.33	0.02-	0.47-
السويداء	7481	231.61	235.00	0.00	400.00	101.37	43.77	0.34-	0.47-
حمص	28507	192.59	174.00	0.00	400.00	106.03	55.05	0.19	0.74-
حماة	32199	177.67	160.00	0.00	400.00	101.43	57.09	0.27	0.51-
حلب	38253	204.56	194.00	0.00	400.00	106.56	52.09	0.01	0.72-
إدلب	4929	133.91	134.00	0.00	400.00	130.07	97.13	0.35	1.27-
اللاذقية	22945	299.19	333.00	400.00	400.00	100.52	33.60	1.20-	0.87
طرطوس	17547	255.61	265.00	400.00	400.00	107.01	41.86	0.41-	0.73-
دير الزور	14188	214.65	233.00	0.00	400.00	120.87	56.31	0.38-	1.03-
الحسكة	15119	196.95	195.00	0.00	400.00	106.78	54.22	0.07-	0.65-
الرفقة	13952	197.45	200.00	160.00	400.00	88.63	44.89	0.19-	0.37-

يظهر من الجدول (2) أنّ خصائص توزيع درجات مادة اللغة الانكليزية في

كل محافظة تبعد عن التوزيع الطبيعي بدرجات متفاوتة إذ تختلف قيم المتوسط

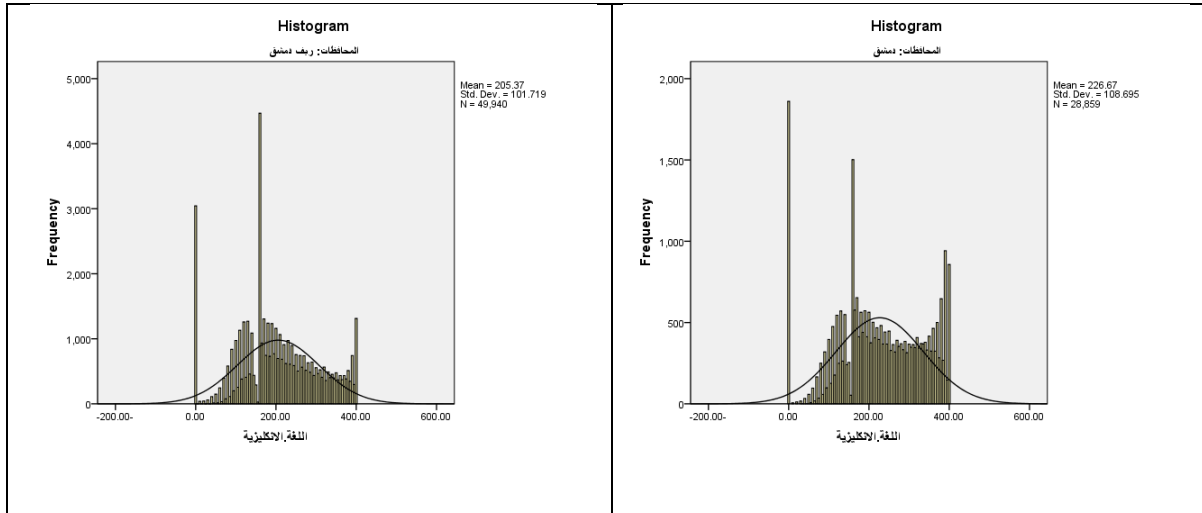
والوسيط والمنوال، وكانت قيم المنوال في المحافظات معظمها هي الدرجة الدنيا للنجاح

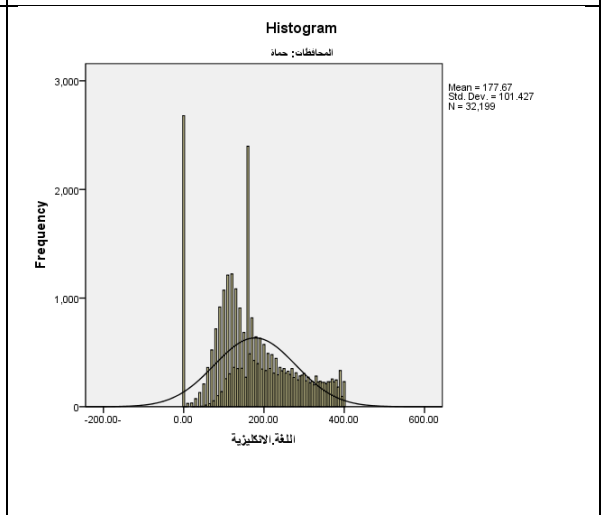
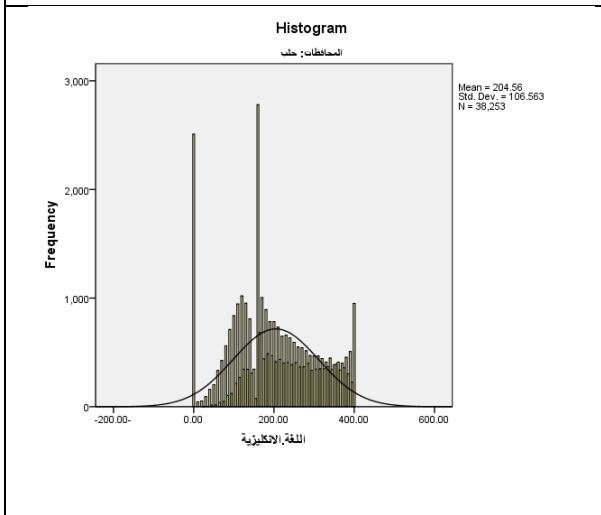
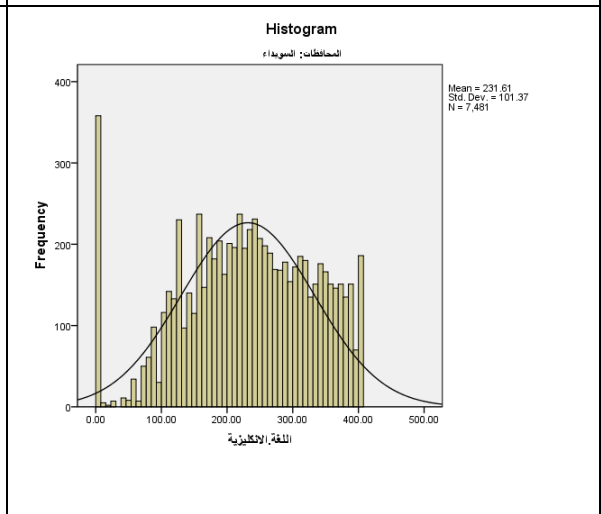
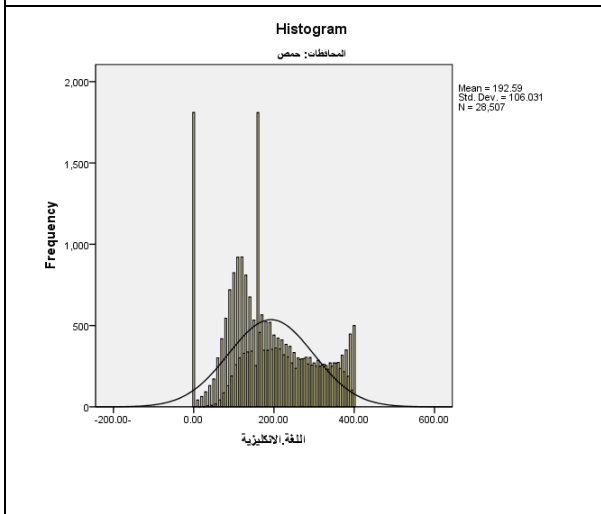
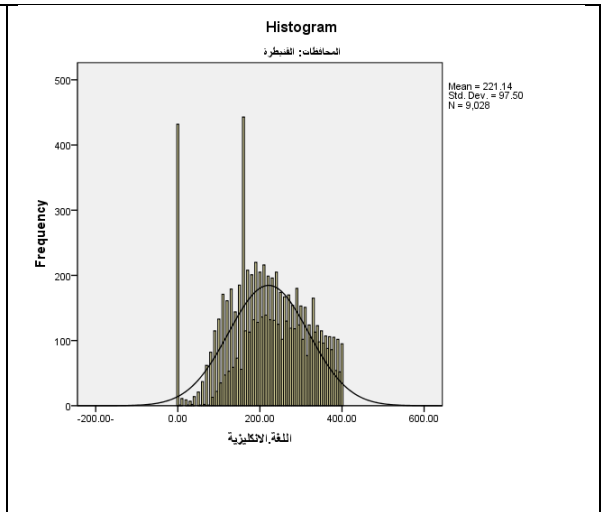
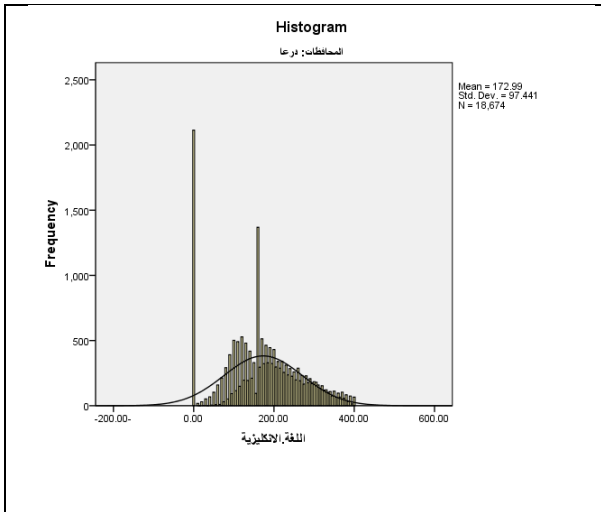
باستثناء كلٍّ من محافظتي: اللاذقية، وطرطوس فقد كانت قيم المنوال (400.00) وهي

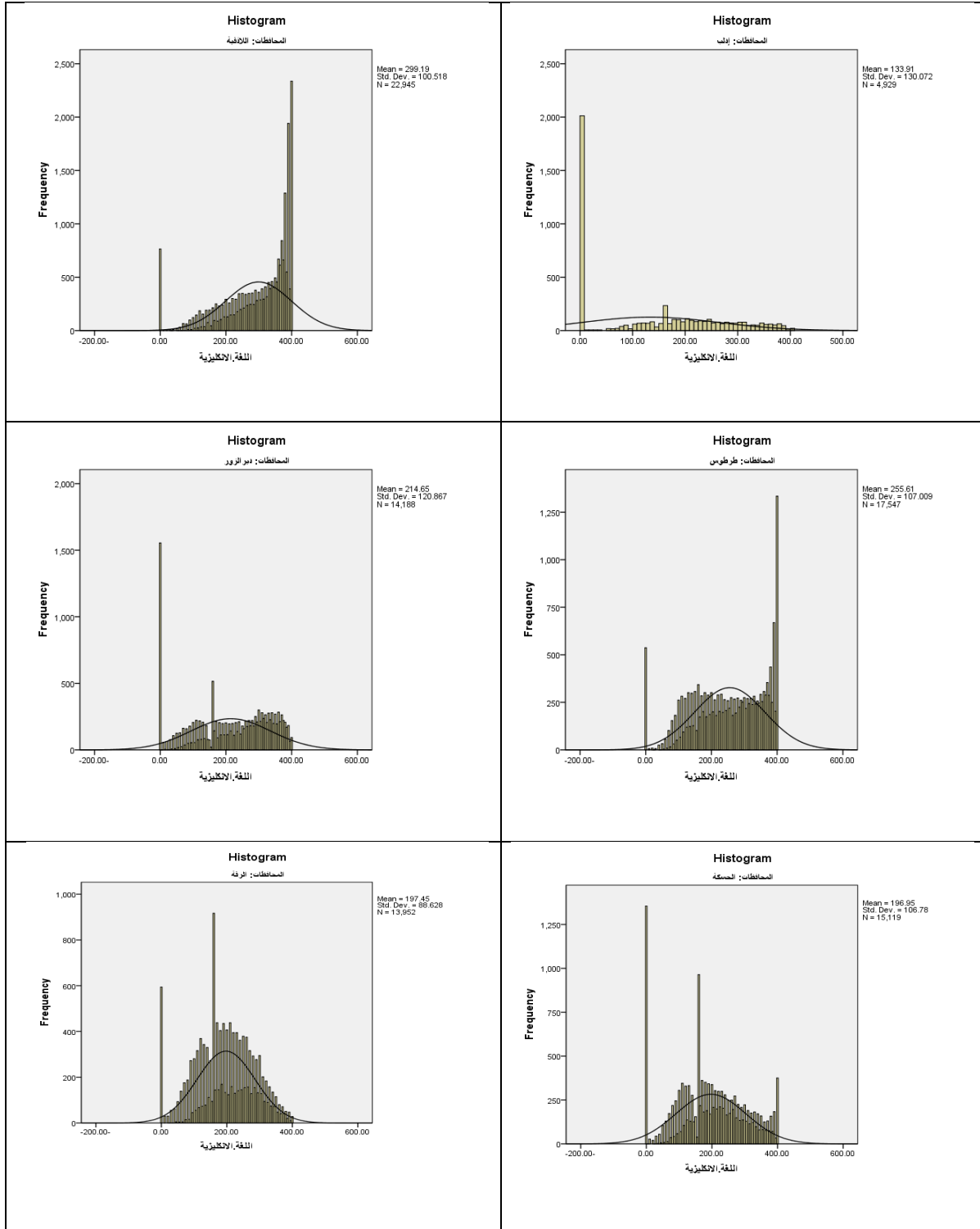
الدرجة النهائية في مادة اللغة الانكليزية. بينما بلغت قيمة المنوال في محافظتي ريف دمشق و الرقة (160.00) وهي قريبة من الدرجة النهائية.

وتشير قيم معامل الاختلاف إلى أنّ درجات التلاميذ كانت أقل تجانساً في محافظة ادلب حيث بلغ معامل الاختلاف (97.13%)، وأكثرها تجانساً في محافظة اللاذقية إذ بلغ معامل الاختلاف (33.60%).

وقد تراوحت معاملات الالتواء بين (- 1.20 و 0.35)، وكانت سالبة من المحافظات معظمها ما يدل على ارتفاع درجات التلاميذ في هذه المحافظات باستثناء المحافظات الآتية: (ريف دمشق، حمص، حماه، حلب، إدلب) فقد جاءت موجبة ما يدل على انخفاض درجات التلاميذ فيها، وكانت معاملات التفرطح لتوزيع درجات مادة اللغة الانكليزية في المحافظات جميعها سالبة، أي أنّ التوزيع كان مسطحاً باستثناء محافظة اللاذقية فقد كان معامل التفرطح موجباً أي أنّ توزيع درجاتها مدبباً، والرسوم البيانية الآتية توضح ذلك:







الشكل (2) المدرجات التكرارية لدرجات مادة اللغة الإنكليزية لتلاميذ شهادة التعليم الأساسي للعام 2019/2018

يتضح من الشكل (2) اختلاف شكل توزيع الدرجات في مادة اللغة الإنكليزية، فمعظمها كان ملتويًا نحو اليسار، فيما كان ملتويًا نحو اليمين في المحافظات الآتية (ريف دمشق، حمص، حماه، حلب، إدلب) ما يدل على تدني درجات التلاميذ فيها.

### 1.3. اللغة الأجنبية الثانية:

تمّ تحديد خصائص التوزيع الإحصائي لدرجات تلاميذ شهادة التعليم الأساسي في مادة اللغة الأجنبية الثانية، ولكل محافظة على حدة، والجدول (3) يوضح ذلك:

الجدول (3) خصائص التوزيع الإحصائي لمادة اللغة الأجنبية الثانية لتلاميذ شهادة التعليم الأساسي

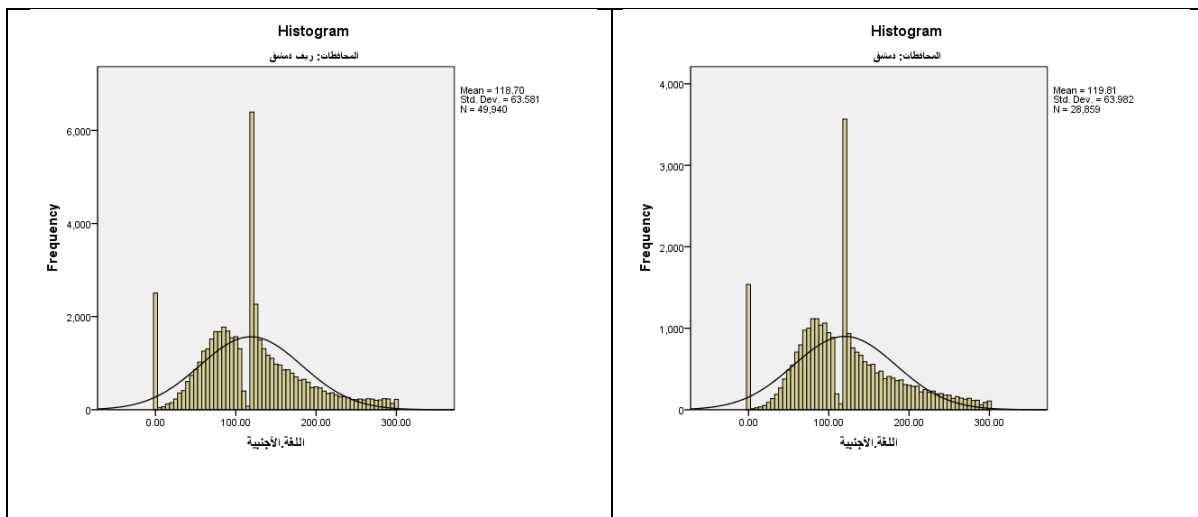
المحافظة	العدد	المتوسط	الوسيط	المنوال	المدى	الانحراف المعياري	معامل الاختلاف %	الالتواء	التفرطح
دمشق	28859	119.81	120.00	120.00	300.00	63.98	53.40	0.50	0.13
ريف دمشق	49940	118.70	120.00	120.00	300.00	63.58	53.56	0.52	0.28
القنيطرة	9028	128.96	125.00	120.00	300.00	60.48	46.89	0.14	0.03-
درعا	18674	109.16	115.00	120.00	300.00	62.15	56.93	0.31	0.14
السويداء	7481	148.66	145.00	120.00	300.00	64.76	43.56	0.08-	0.23-
حمص	28507	123.42	120.00	120.00	300.00	65.98	53.45	0.46	0.04-
حماة	32199	116.70	110.00	120.00	300.00	66.75	57.20	0.49	0.06-
حلب	38253	118.95	120.00	120.00	300.00	61.53	51.73	0.36	0.01
إدلب	4929	81.51	83.00	0.00	300.00	79.52	95.18	0.46	0.94-
اللاذقية	22945	179.32	183.00	0.00	300.00	73.19	40.82	0.35-	0.49-
طرطوس	17547	158.10	155.00	120.00	300.00	72.69	45.98	0.07	0.76-
دير الزور	14188	125.80	125.00	0.00	300.00	74.45	59.18	0.07	0.71-
الحسكة	15119	118.48	120.00	120.00	300.00	59.32	50.07	0.12-	0.10
الرقبة	13952	134.68	135.00	120.00	300.00	51.62	38.33	0.38-	0.62

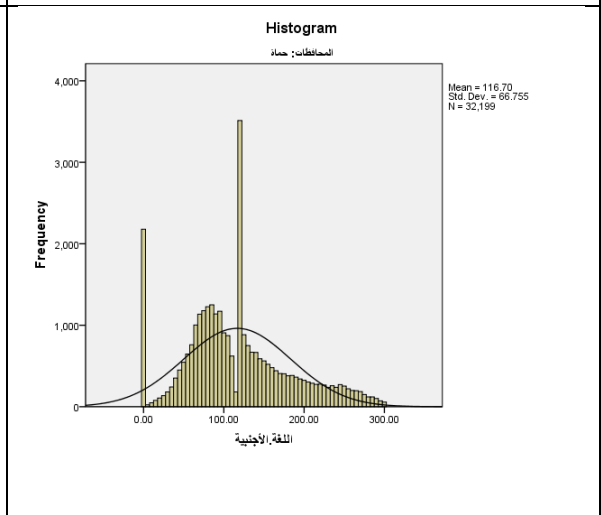
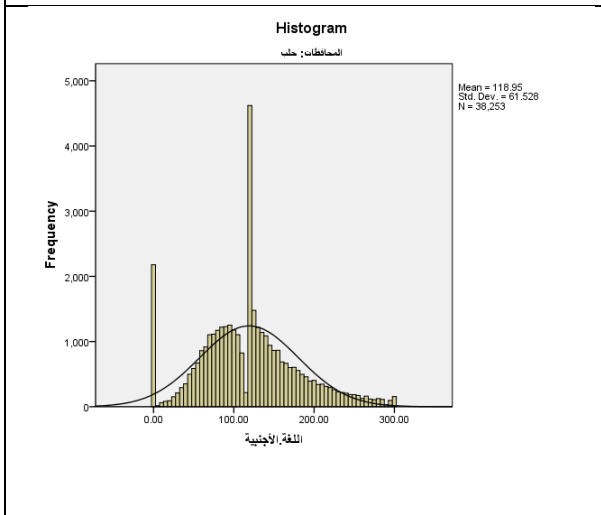
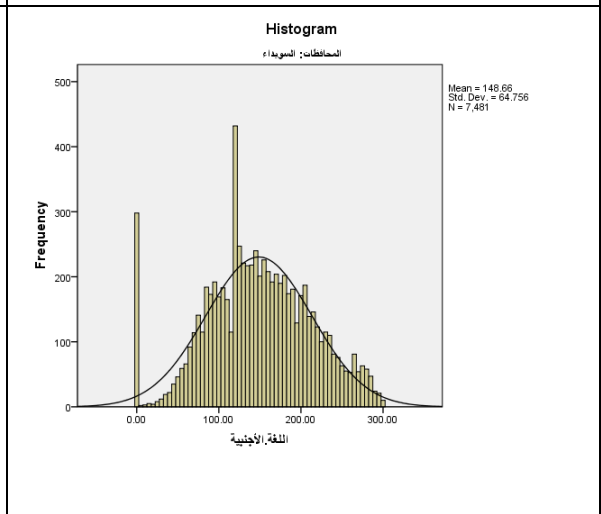
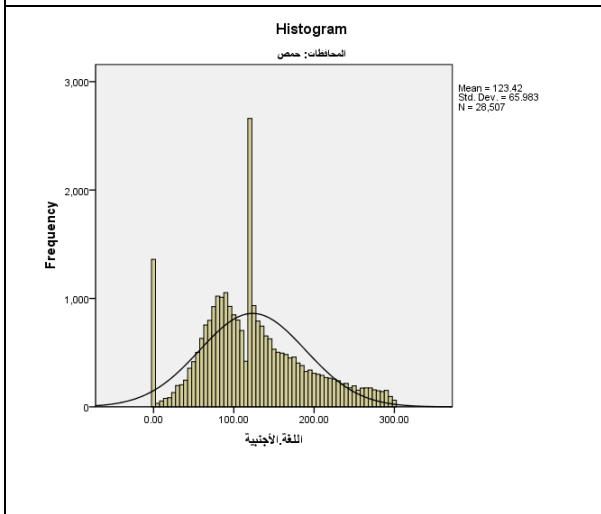
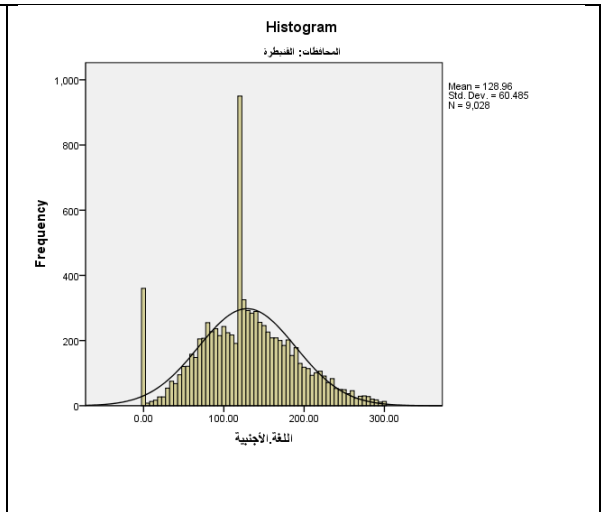
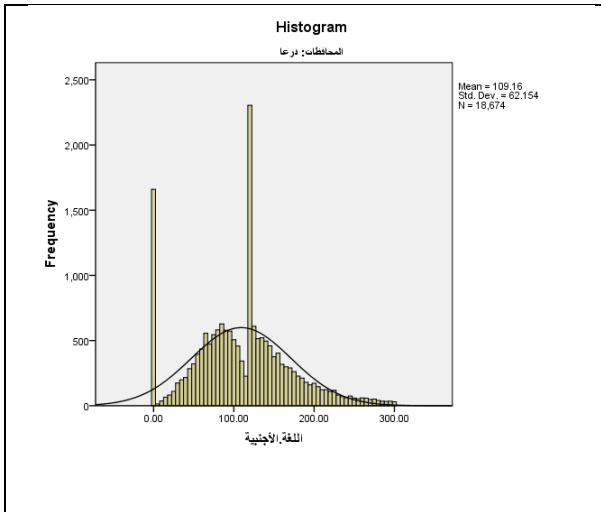
يظهر من الجدول (3) أنّ خصائص توزيع درجات مادة اللغة الأجنبية الثانية في كل المحافظات اقتربت من التوزيع الطبيعي بدرجات متفاوتة إذ تقاربت قيم المتوسط والوسيط والمنوال لاسيما بمحافظة دمشق حيث بلغت على التوالي (119.81،

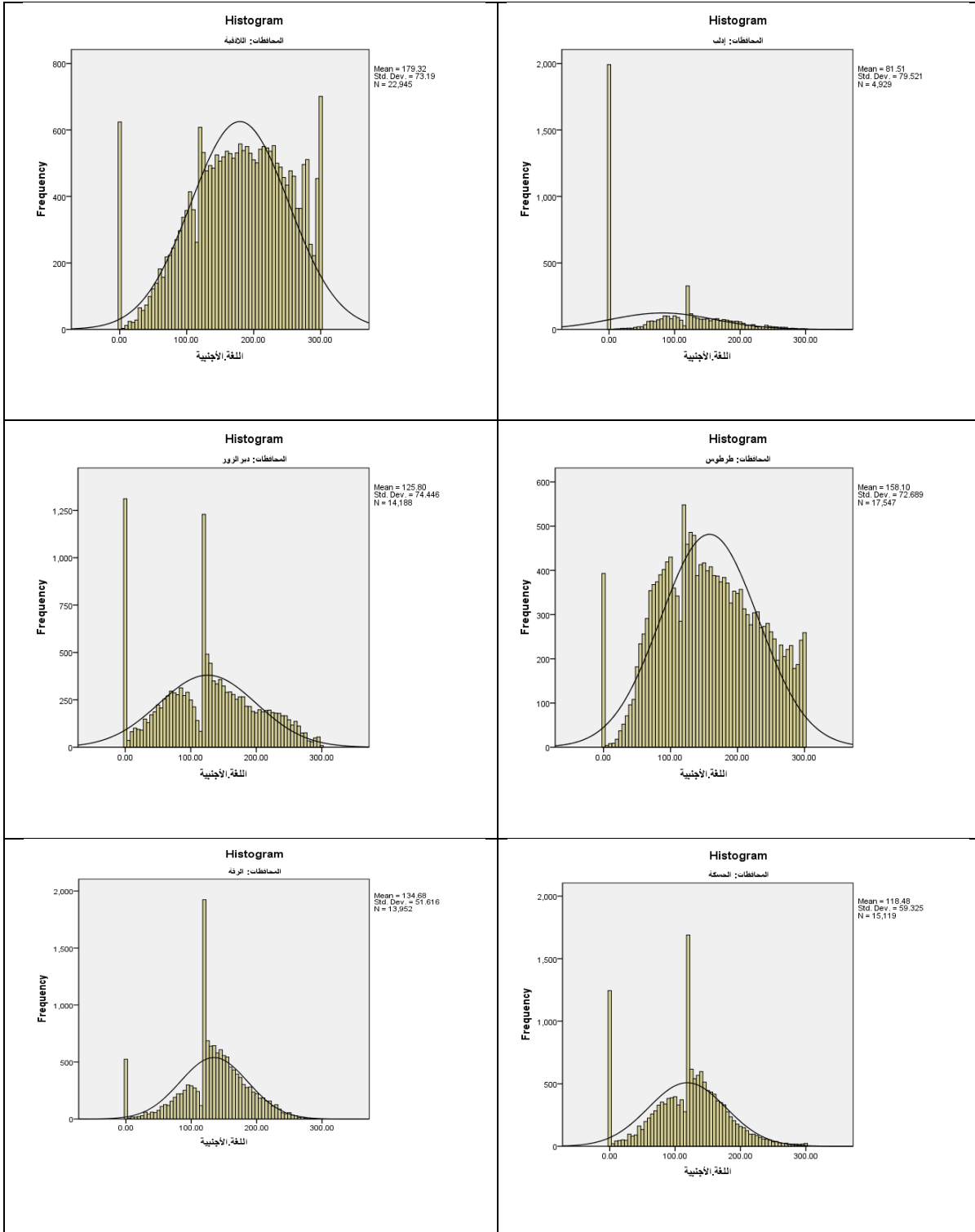
120.00، 120.00)، وكانت قيم المنوال في المحافظات جميعها هي الدرجة الدنيا للنجاح باستثناء محافظات (إدلب، اللاذقية، دير الزور) فكانت صفراً.

وتشير قيم معامل الاختلاف إلى أنّ درجات التلاميذ كانت أقلّ تجانساً في محافظة إدلب حيث بلغ (95.18%)، وأكثرها تجانساً في محافظة الرقة إذ بلغ (38.33%).

وقد تراوحت معاملات الالتواء بين (-0.38 و 0.52)، وكانت سالبة في كلٍّ من المحافظات الآتية: (السويداء، اللاذقية، الحسكة، الرقة) ما يدل على ارتفاع درجات التلاميذ في هذه المحافظات، بينما تميل إلى الانخفاض في المحافظات المتبقية، وكانت معاملات التفرطح لتوزيع درجات مادة اللغة الأجنبية الثانية موجبة في المحافظات الآتية: دمشق، وريف دمشق، درعا، حلب، والحسكة والرقة أي أنّ توزيع درجاتهم مدبباً، فيما كانت معاملات التفرطح سالبة في باقي المحافظات ما يشير إلى أنّ توزيع درجاتهم كان مسطح، والرسوم البيانية الآتية توضح ذلك:







الشكل (3) المدرجات التكرارية لدرجات مادة اللغة الأجنبية الثانية لتلاميذ شهادة التعليم الأساسي للعام 2019/2018

يتبين من الرسوم البيانية في الشكل (3) اختلاف شكل توزيع الدرجات في مادة اللغة الأجنبية الثانية، فكان ملتويًا نحو اليمين في المحافظات معظمها باستثناء المحافظات الآتية: (السويداء، اللاذقية، الحسكة، الرقة) فقد ملتويًا نحو اليسار.



## 1.4. الإجماعيات:

تمّ تحديد خصائص التوزيع الإحصائي لدرجات تلاميذ شهادة التعليم الأساسي

في مادة الإجماعيات لكل محافظة على حدة، والجدول (4) يوضح ذلك:

الجدول (4) خصائص التوزيع الإحصائي لمادة الإجماعيات لتلاميذ شهادة التعليم الأساسي

المحافظة	العدد	المتوسط	الوسيط	المنوال	المدى	الانحراف المعياري	معامل الاختلاف %	الالتواء	التفرطح
دمشق	28859	273.51	255.00	0.00	600.00	148.32	54.23	0.25	0.61-
ريف دمشق	49940	247.77	240.00	0.00	600.00	139.14	56.16	0.40	0.40-
القنيطرة	9028	267.12	255.00	240.00	600.00	132.68	49.67	0.24	0.31-
درعا	18674	251.43	241.00	0.00	600.00	152.01	60.49	0.24	0.70-
السويداء	7481	337.55	340.00	0.00	600.00	151.08	44.76	0.24-	0.65-
حمص	28507	278.99	257.00	0.00	600.00	161.65	57.94	0.25	0.95-
حماة	32199	288.79	275.00	0.00	600.00	166.25	57.57	0.11	0.94-
حلب	38253	261.88	245.00	0.00	600.00	151.37	57.80	0.30	0.64-
إدلب	4929	169.09	140.00	0.00	600.00	174.04	102.93	0.62	0.81-
اللاذقية	22945	377.96	395.00	600.00	600.00	160.68	42.51	0.41-	0.81-
طرطوس	17547	342.27	345.00	0.00	600.00	156.53	45.73	0.16-	0.98-
دير الزور	14188	198.04	182.00	0.00	600.00	131.76	66.53	0.57	0.18-
الحسكة	15119	240.97	240.00	0.00	600.00	146.49	60.79	0.37	0.44-
الرققة	13952	257.13	253.00	240.00	600.00	124.88	48.57	0.03	0.47-

يبين الجدول (4) أنّ خصائص توزيع درجات مادة الإجماعيات في كل

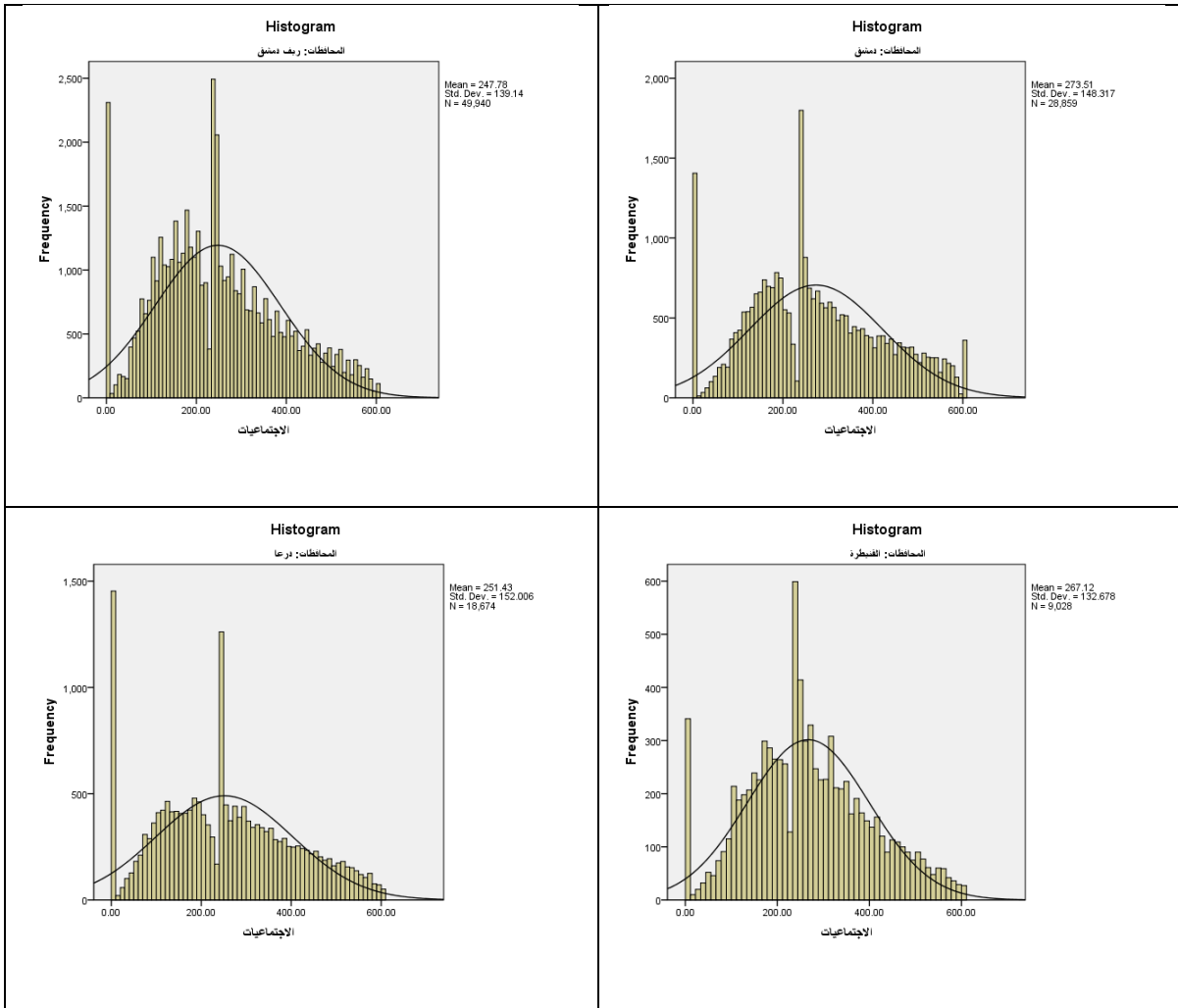
محافظة تتباعد عن التوزيع الطبيعي بدرجات متفاوتة إذ تختلف قيم المتوسط والوسيط

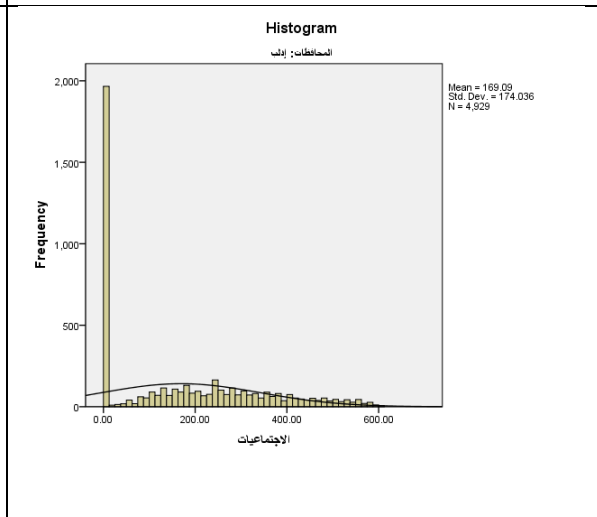
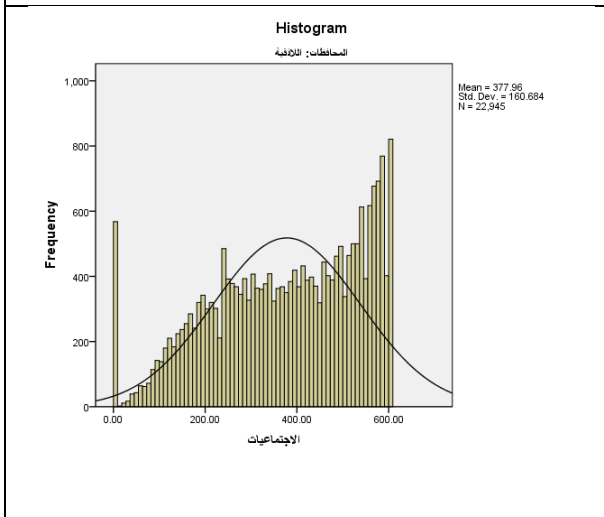
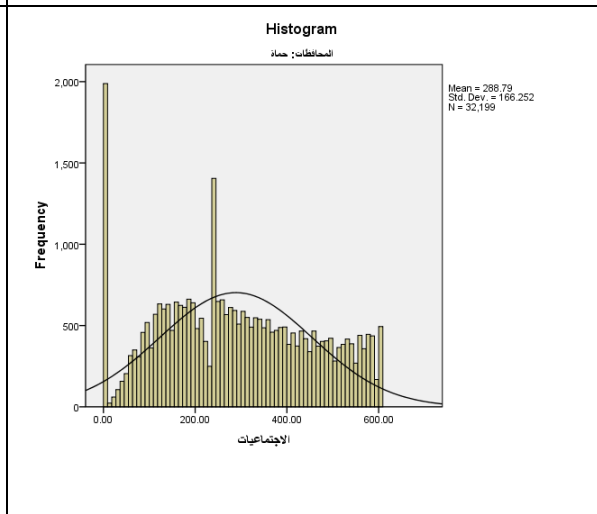
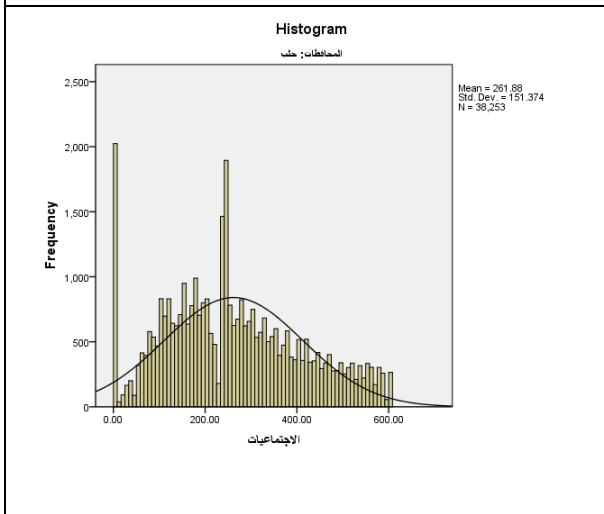
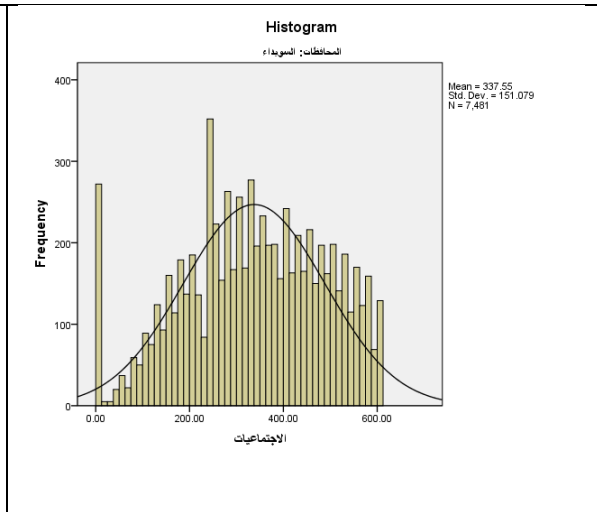
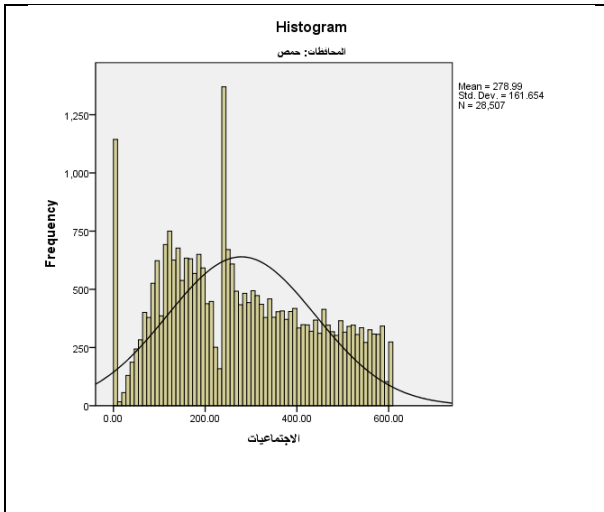
والمنوال، وكانت قيم المنوال في المحافظات معظمها هي درجة الصفر باستثناء كلّ من

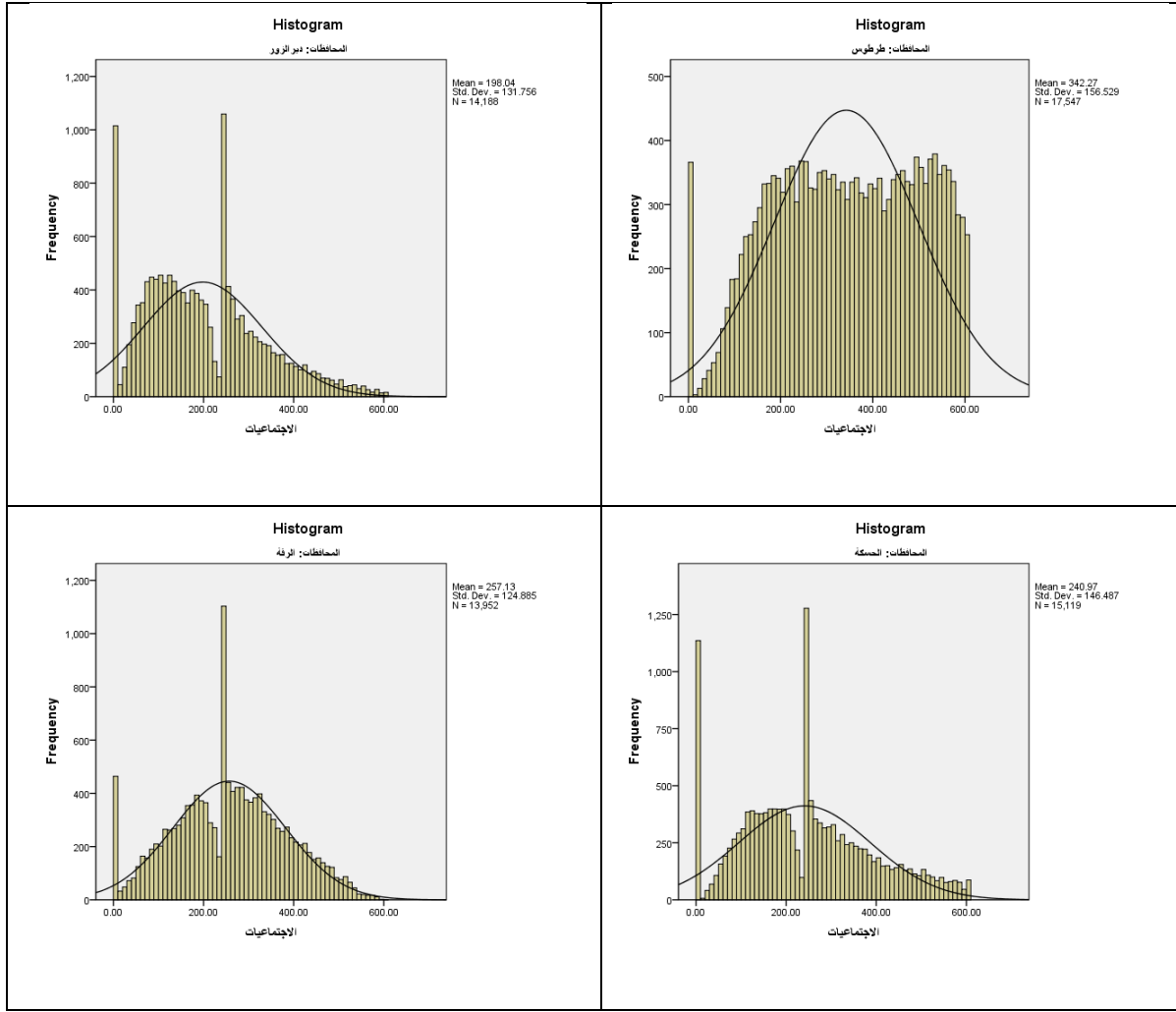
اللاذقية إذ بلغت (600) وهي الدرجة النهائية في مادة الاجتماعيات و القنيطرة والرقعة بلغت (240.00) وهي الدرجة الدنيا للنجاح.

وتشير قيم معامل الاختلاف إلى أنّ درجات التلاميذ كانت أقلّ تجانساً في محافظة إدلب حيث بلغ معامل الاختلاف (102.93%)، وأكثرها تجانساً في محافظة اللاذقية إذ بلغ معامل الاختلاف (42.51%).

كما تراوحت معاملات الالتواء بين (-0.41 و 0.62)، وكانت سالبة في كلّ من المحافظات الآتية: (السويداء، واللاذقية، وطرطوس) ما يدل على ارتفاع درجات التلاميذ في هذه المحافظات، بينما تميل إلى الانخفاض في المحافظات المتبقية، وكانت معاملات التفرطح لتوزيع درجات مادة الاجتماعيات سالبة في المحافظات جميعها أي أنّ توزيع درجاتهم كان مسطحاً نسبياً، والرسوم البيانية الآتية توضح ذلك:







الشكل (4) المدرجات التكرارية لدرجات مادة الاجتماعيات لتلاميذ شهادة التعليم الأساسي للعام 2019/2018

يتضح من الشكل (4) اختلاف شكل توزيع الدرجات في مادة الاجتماعيات، فقد كان ملتويًا نحو اليسار كما في كل من المحافظات الآتية (السويداء، اللاذقية، طرطوس)، فيما كان ملتويًا نحو اليمين في باقي المحافظات.

## 1.5. الرياضيات:

تمَّ تحديد خصائص التوزيع الإحصائي لدرجات تلاميذ شهادة التعليم الأساسي

في مادة الرياضيات، ولكل محافظة على حدة، والجدول (5) يوضح ذلك:

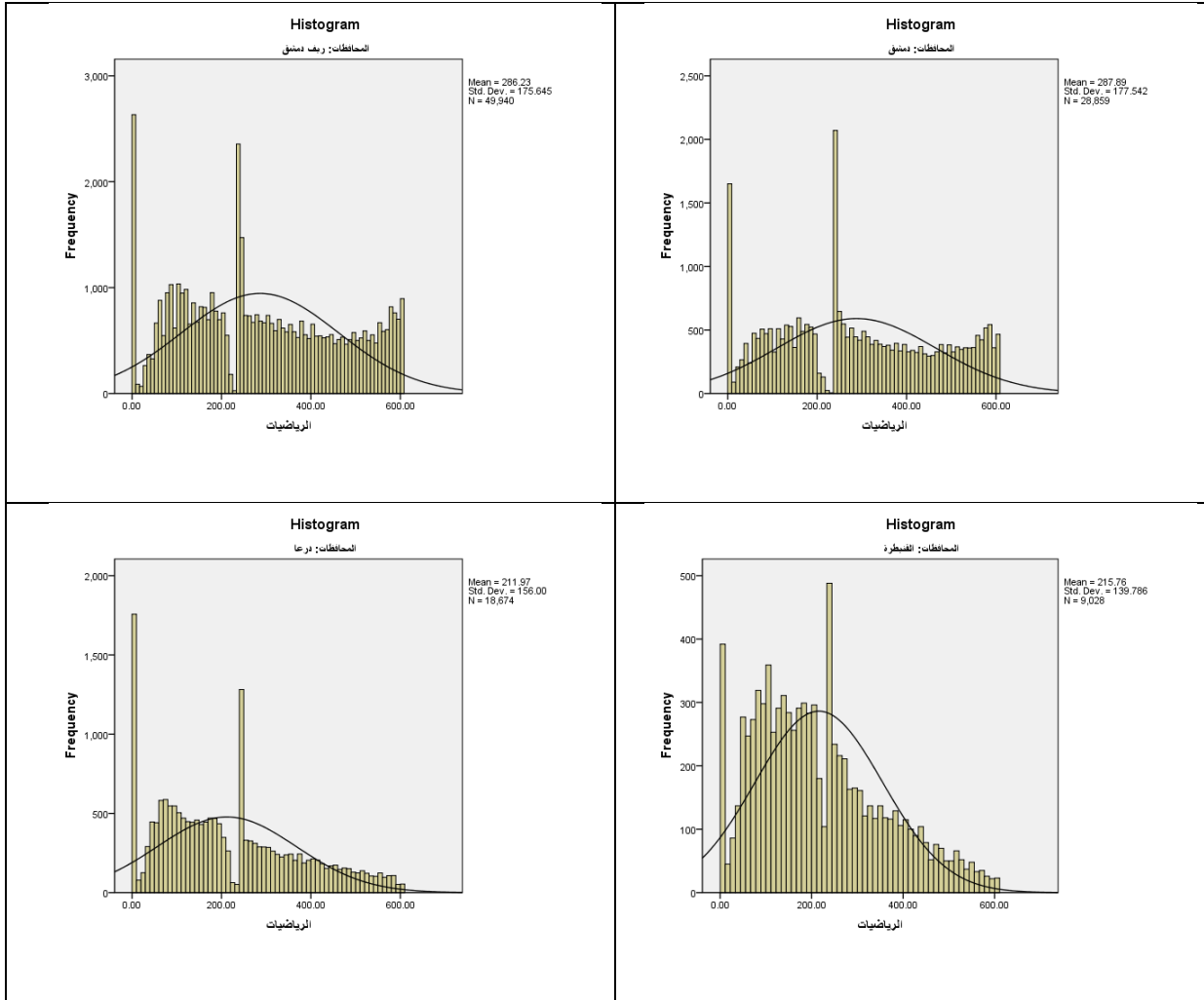
الجدول (5) خصائص التوزيع الإحصائي لمادة الرياضيات لتلاميذ شهادة التعليم الأساسي

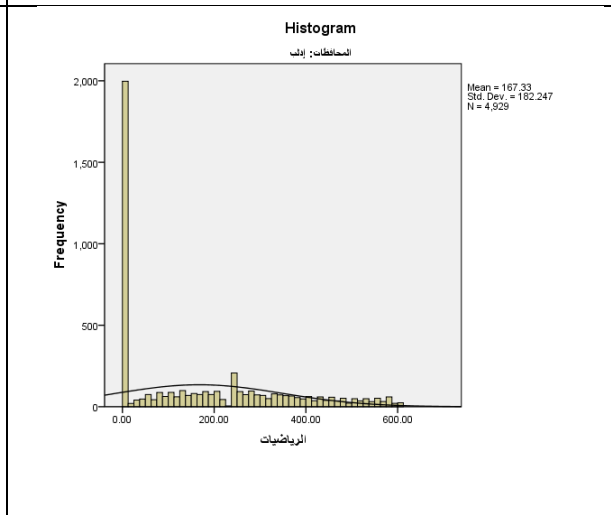
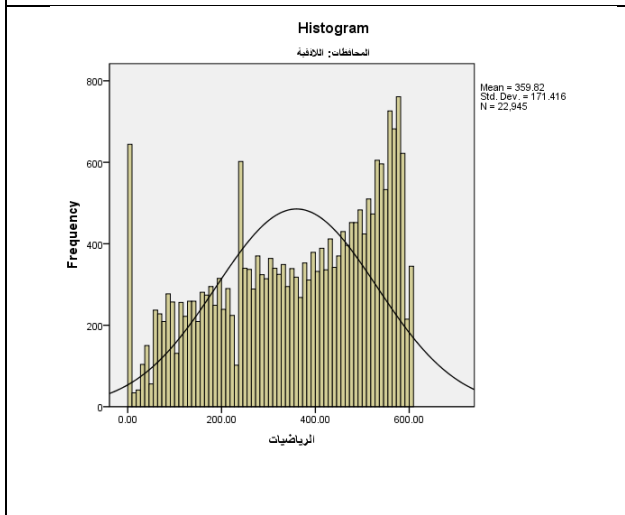
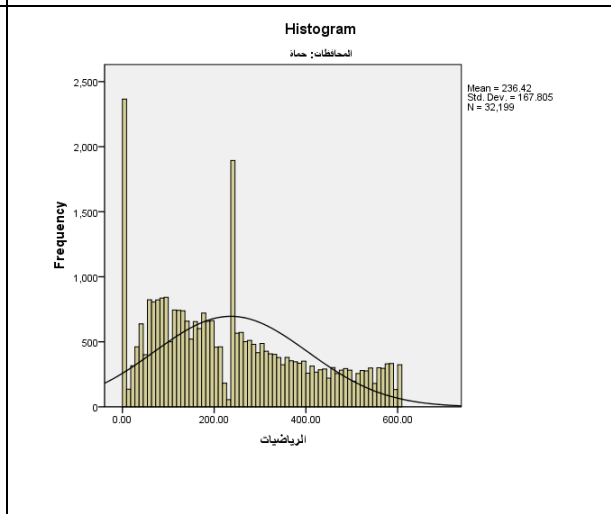
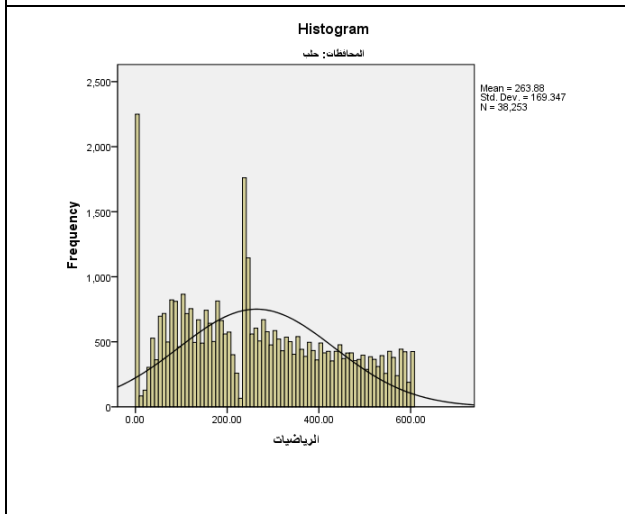
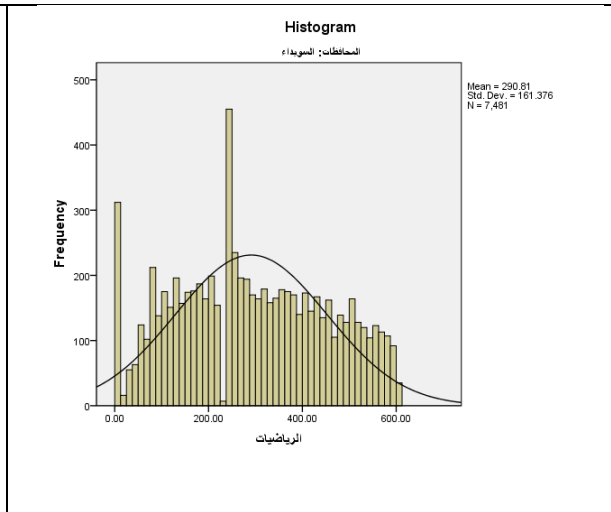
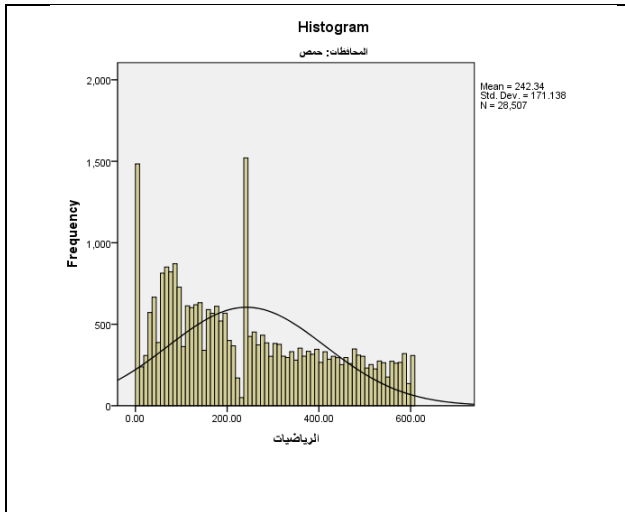
المحافظة	العدد	المتوسط	الوسيط	المنوال	المدى	الانحراف المعياري	معامل الاختلاف %	الالتواء	التفرطح
دمشق	28859	287.90	270.00	0.00	600.00	177.54	61.67	0.14	1.10-
ريف دمشق	49940	286.23	265.00	0.00	600.00	175.64	61.36	0.19	1.09-
القنيطرة	9028	215.76	192.00	0.00	600.00	139.79	64.78	0.63	0.28-
درعا	18674	211.97	185.00	0.00	600.00	156.00	73.59	0.57	0.57-
السويداء	7481	290.81	280.00	0.00	600.00	161.38	55.49	0.07	0.96-
حمص	28507	242.34	210.00	0.00	600.00	171.14	70.62	0.46	0.92-
حماة	32199	236.42	209.00	0.00	600.00	167.81	70.98	0.50	0.77-
حلب	38253	263.88	245.00	0.00	600.00	169.35	64.18	0.27	0.98-
إدلب	4929	167.33	115.00	0.00	600.00	182.25	108.92	0.74	0.71-
اللاذقية	22945	359.82	385.00	0.00	600.00	171.42	47.64	0.40-	1.00-
طرطوس	17547	345.33	363.00	600.00	600.00	176.82	51.20	0.26-	1.15-
دير الزور	14188	211.74	200.00	0.00	600.00	147.56	69.69	0.37	0.79-
الحسكة	15119	183.36	158.00	0.00	600.00	133.92	73.04	0.836	0.25
الرقعة	13952	232.73	240.00	240.00	600.00	118.28	50.82	0.35	0.002-

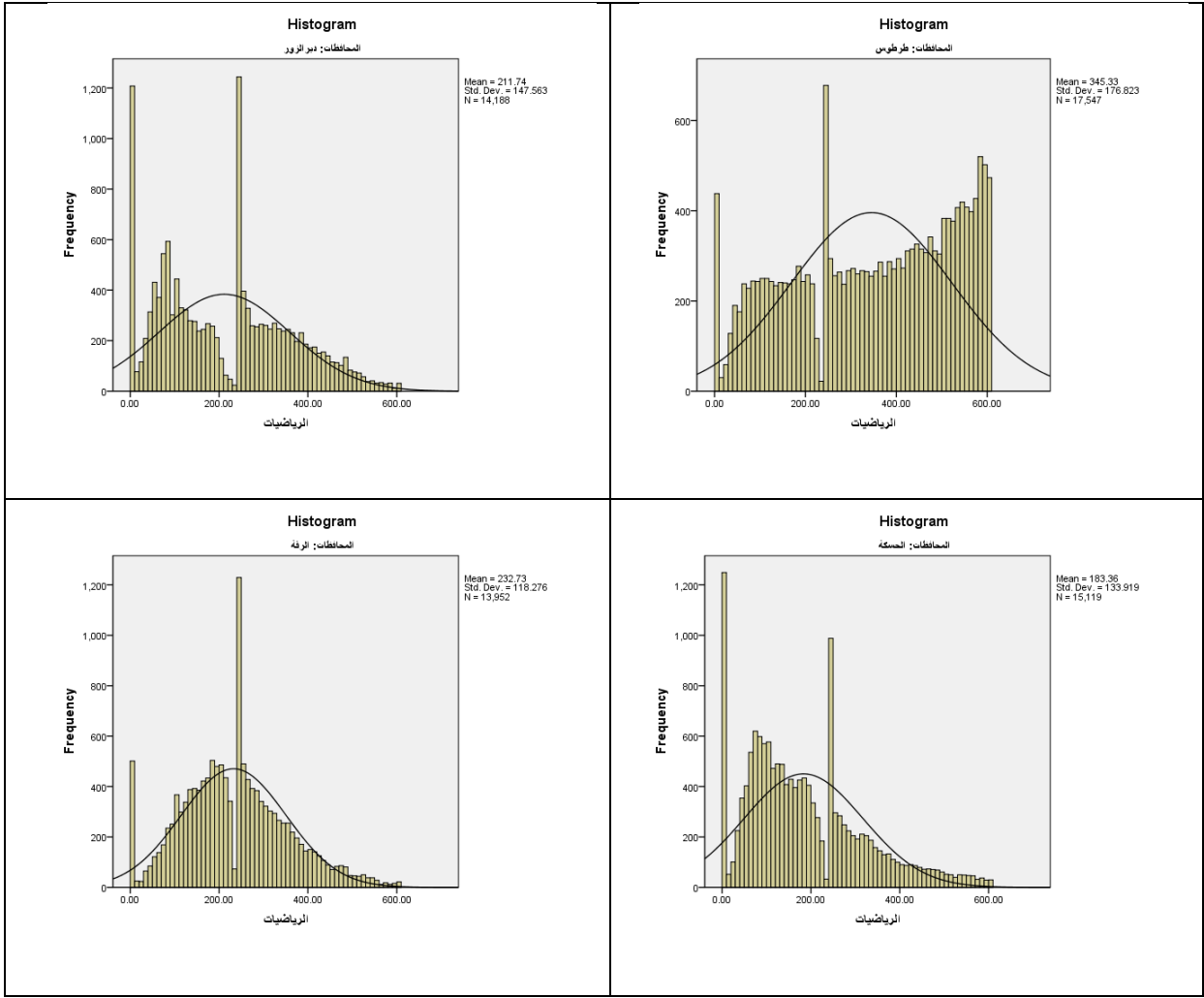
يتضح من الجدول (5) أنّ خصائص توزيع درجات مادة الرياضيات في كل محافظة تبتعد عن التوزيع الطبيعي بدرجات متفاوتة إذ تختلف قيم المتوسط والوسيط والمنوال، وكانت قيم المنوال في المحافظات جميعها هي درجة الصفر باستثناء محافظة طرطوس إذ بلغت (600.00) وهي الدرجة العظمى للنجاح والرقعة قد بلغت (240.00) وهي الدرجة الدنيا للنجاح.

وتشير قيم معامل الاختلاف إلى أنّ درجات التلاميذ كانت أقلّ تجانساً في محافظة إدلب حيث بلغ معامل الاختلاف (108.92%)، وأكثرها تجانساً في محافظة اللاذقية إذ بلغ معامل الاختلاف (47.64%).

وتراوحت معاملات الالتواء بين (-0.40 و 0.83)، وكانت موجبة في المحافظات معظمها ما يشير إلى انخفاض الدرجات، باستثناء كلّ من محافظتي اللاذقية وطرطوس فقد كانت سالبة ما يدل على ارتفاع درجات التلاميذ في هاتين المحافظتين، وكانت معاملات التفرطح لتوزيع درجات مادة الرياضيات سالبة في المحافظات معظمها أي أنّ توزيع درجاتهم كان مسطحاً، باستثناء محافظة الحسكة فقد كان معامل التفرطح لها موجباً وبلغ (0.25)، والرسوم البيانية الآتية توضح ذلك:







الشكل (5) المدرجات التكرارية لدرجات مادة الرياضيات لتلاميذ شهادة التعليم الأساسي للعام 2019/2018

يتبين من الرسوم البيانية في الشكل (5) اختلاف شكل توزيع الدرجات في مادة الرياضيات، فكان ملتويًا نحو اليمين في المحافظات معظمها باستثناء محافظتي: (اللاذقية، طرطوس) فقد ملتويًا نحو اليسار.

## 1.6. العلوم العامة والصحة:

تمَّ تحديد خصائص التوزيع الإحصائي لدرجات تلاميذ شهادة التعليم الأساسي

في مادة العلوم العامة والصحة، ولكل محافظة على حدة، والجدول (6) يوضح ذلك:



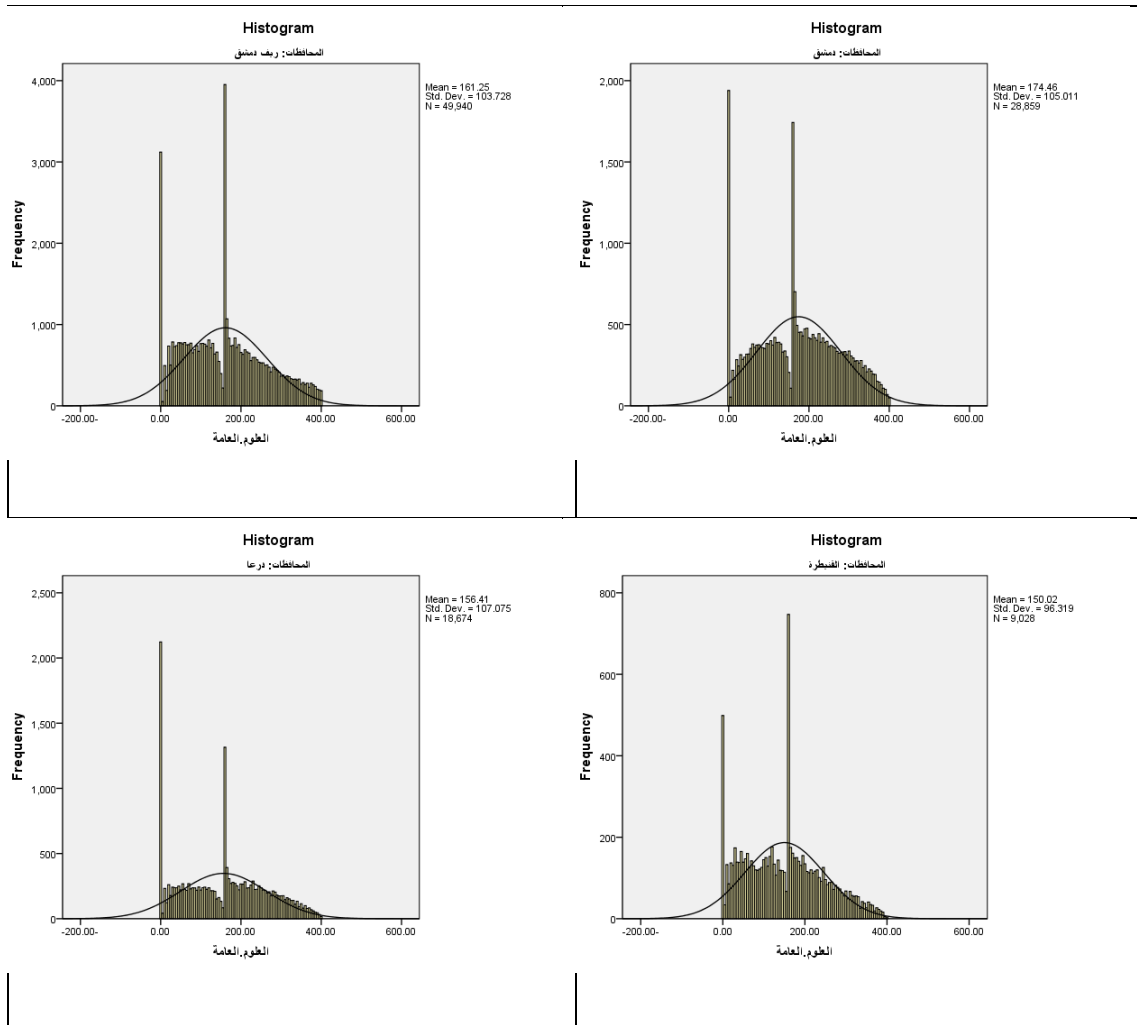
الجدول (6) خصائص التوزيع الإحصائي لمادة العلوم العامة والصحة لتلاميذ شهادة التعليم الأساسي

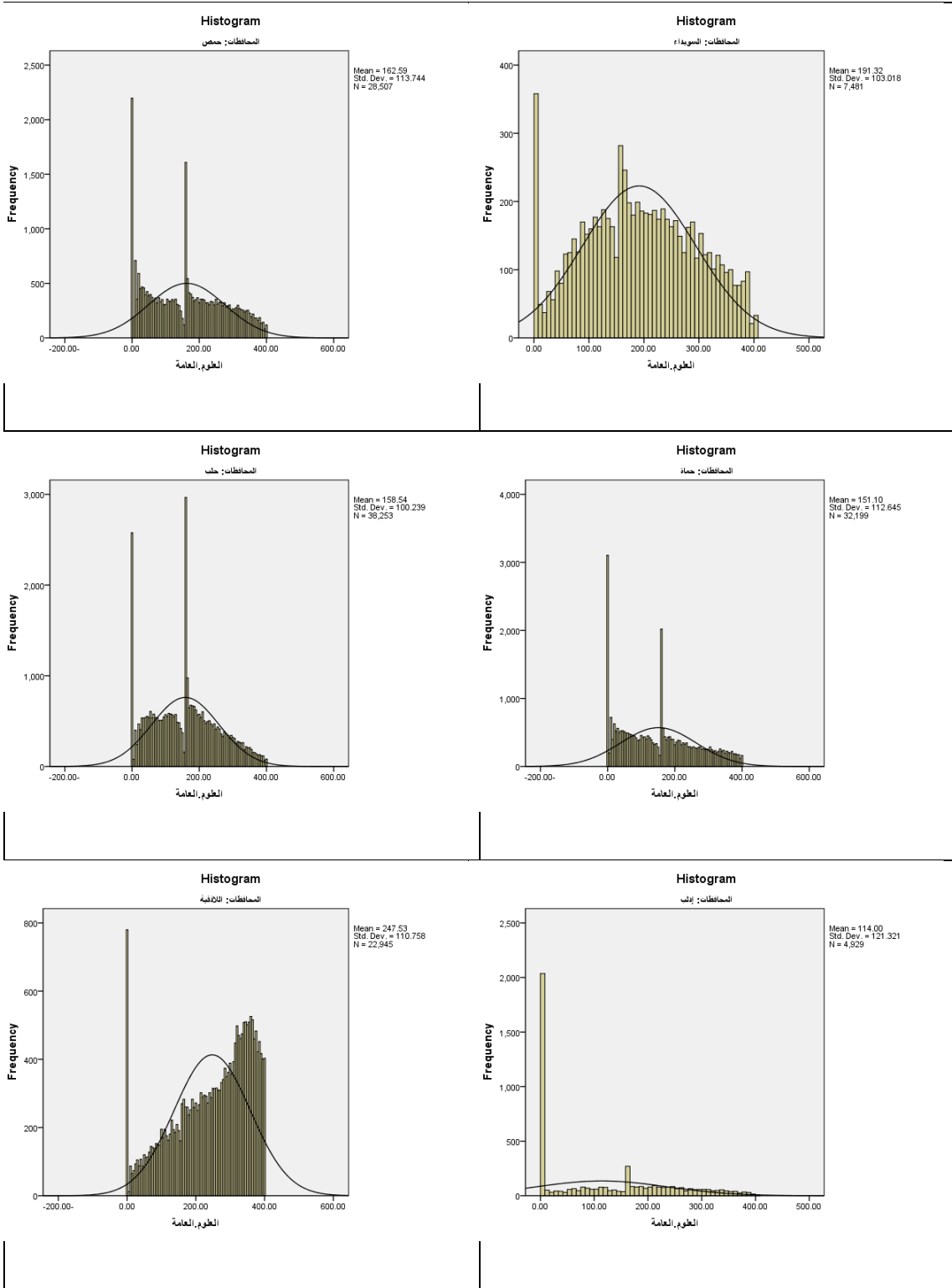
المحافظة	العدد	المتوسط	الوسيط	المنوال	المدى	الانحراف المعياري	معامل الاختلاف %	الالتواء	التفرطح
دمشق	28859	174.46	169.00	0.00	400.00	105.01	60.19	0.08	0.91-
ريف دمشق	49940	161.25	160.00	160.00	400.00	103.73	64.33	0.32	0.73-
القنيطرة	9028	150.02	157.00	160.00	400.00	96.32	64.20	0.31	0.66-
درعا	18674	156.41	160.00	0.00	400.00	107.07	68.45	0.17	0.97-
السويداء	7481	191.32	189.00	0.00	400.00	103.12	53.90	0.02	0.83-
حمص	28507	162.59	160.00	0.00	400.00	113.74	69.96	0.22	1.07-
حماة	32199	151.10	146.00	0.00	400.00	112.64	74.55	0.40	0.88-
حلب	38253	158.54	160.00	0.00	400.00	100.24	63.23	0.25	0.72-
إدلب	4929	114.00	82.00	0.00	400.00	121.32	106.42	0.61	0.96-
اللاذقية	22945	247.53	271.00	0.00	400.00	110.76	44.75	0.60-	0.66-
طرطوس	17547	223.80	237.00	0.00	400.00	110.23	49.25	0.35-	0.87-
دير الزور	14188	143.91	140.00	0.00	400.00	109.60	76.16	0.29	1.07-
الحسكة	15119	128.72	120.00	0.00	400.00	94.87	73.70	0.57	0.34-
الرققة	13952	164.14	165.14	160.00	400.00	91.25	55.59	0.59	0.67-

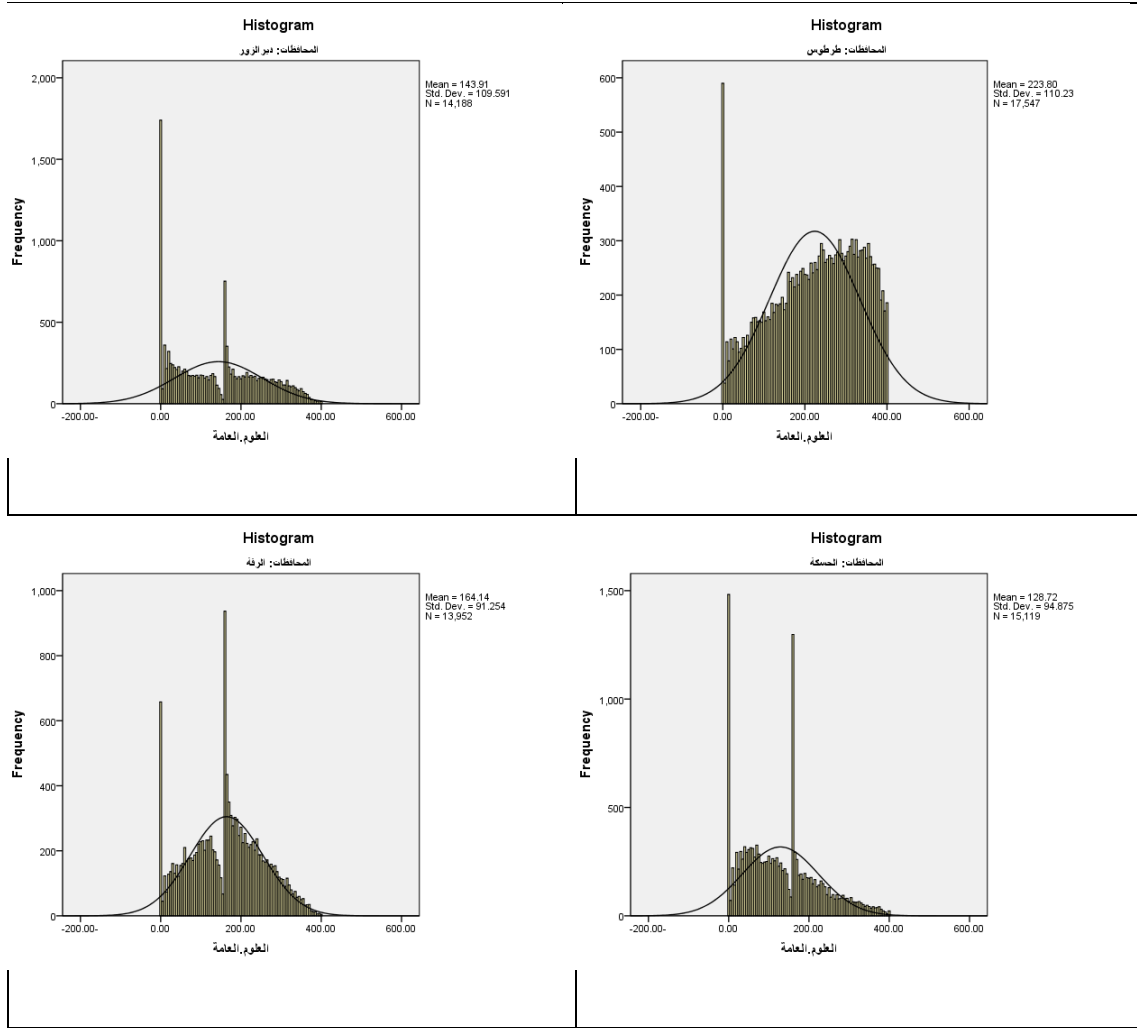
يظهر من الجدول أعلاه أنّ خصائص توزيع درجات مادة العلوم العامة والصحة في كل محافظة تبتعد عن التوزيع الطبيعي بدرجات متفاوتة إذ تختلف قيم المتوسط والوسيط والمنوال، وكانت قيم المنوال في المحافظات معظمها هي درجة الصفر باستثناء كلّ من: ريف دمشق، والرققة إذ بلغت (160.00) وهي الدرجة الدنيا للنجاح.

وتشير قيم معامل الاختلاف إلى أنّ درجات التلاميذ كانت أقلّ تجانساً في محافظة إدلب حيث بلغ معامل الاختلاف (106.42%)، وأكثرها تجانساً في محافظة اللاذقية إذ بلغ معامل الاختلاف (44.75%).

كما تراوحت معاملات الالتواء بين (-0.60 و 0.61)، وكانت سالبة في كلّ من محافظتي (اللاذقية، وطرطوس) ما يدل على ارتفاع درجات التلاميذ فيهما، بينما تميل إلى الانخفاض في باقي المحافظات، وكانت معاملات التقربح لتوزيع درجات مادة العلوم العامة والصحة سالبة في المحافظات جميعها أي أنّ توزيع درجاتهم كان مسطحاً بشكل نسبي، والرسوم البيانية الآتية توضح ذلك:







الشكل (6) المدرجات التكرارية لدرجات مادة العلوم العامة لتلاميذ شهادة التعليم الأساسي للعام 2019/2018

يتضح من الشكل (6) اختلاف شكل توزيع الدرجات في مادة العلوم العامة والصحة، فكان ملتويًا نحو اليمين في المحافظات معظمها باستثناء محافظتي (اللاذقية، طرطوس) فقد كان شكل توزيعها ملتويًا نحو اليسار.

## 1.7. التربية الدينية:

تم تحديد خصائص التوزيع الإحصائي لدرجات تلاميذ شهادة التعليم الأساسي

في مادة التربية الدينية في كل محافظة على حدة، والجدول (7) يوضح ذلك:

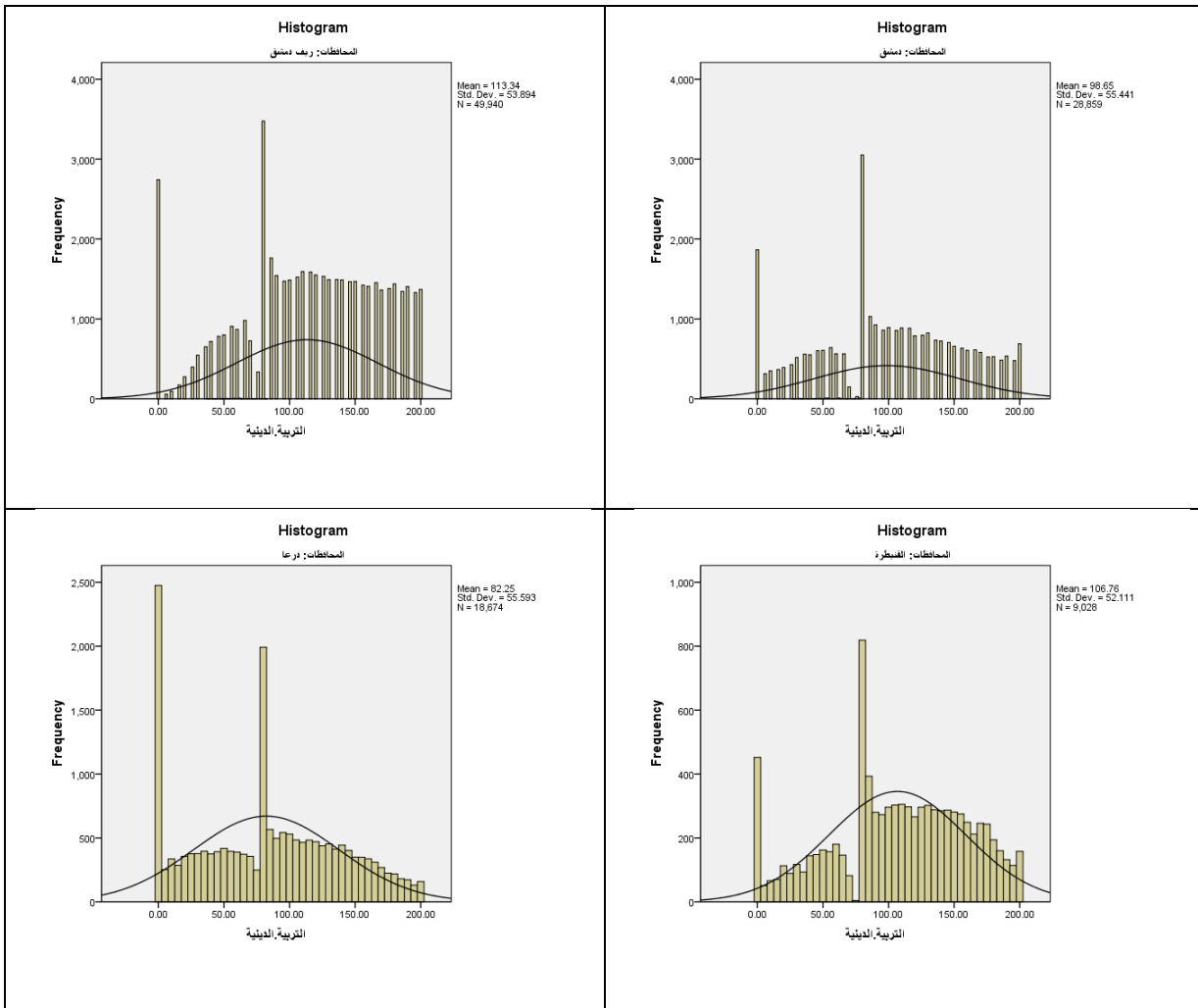
الجدول (7) خصائص التوزيع الإحصائي لمادة التربية الدينية لتلاميذ شهادة التعليم الأساسي

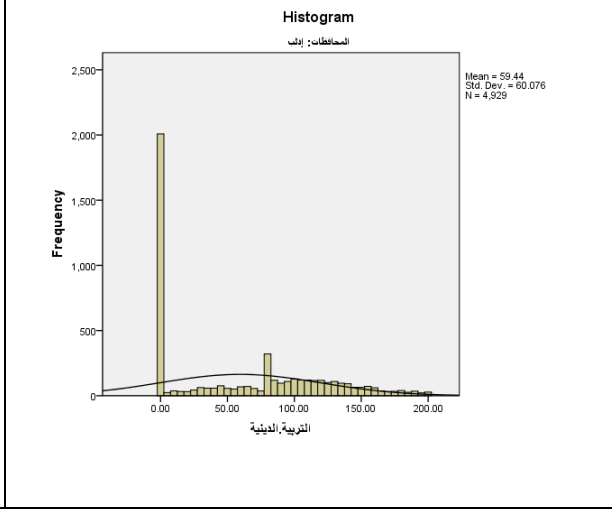
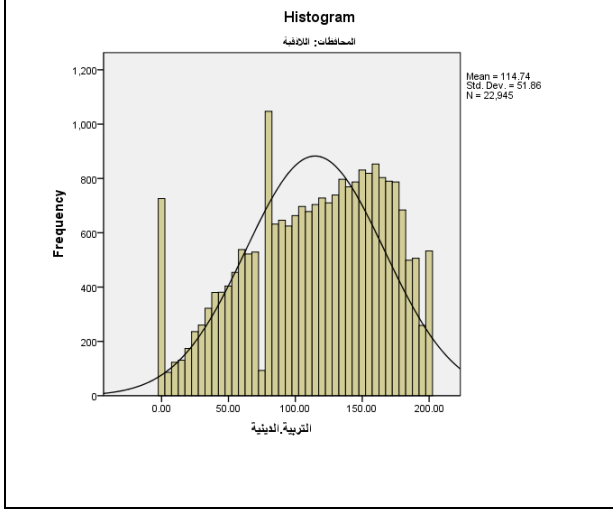
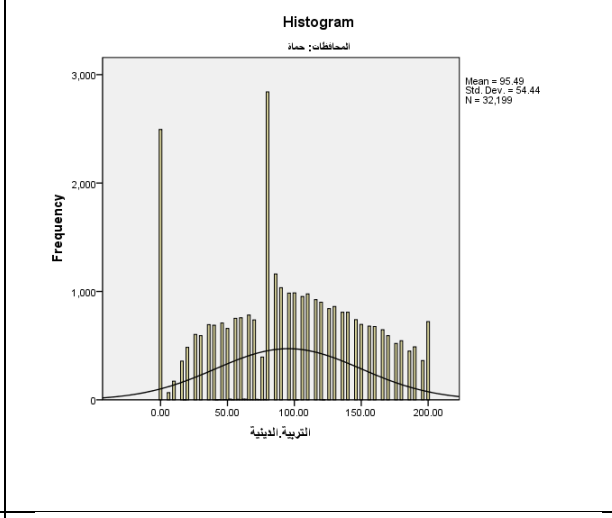
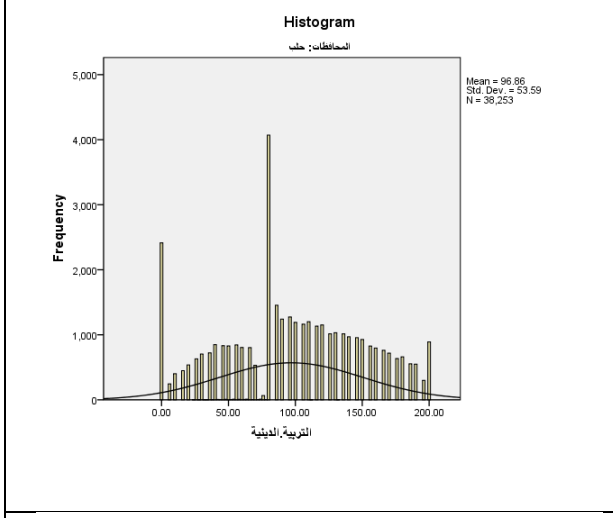
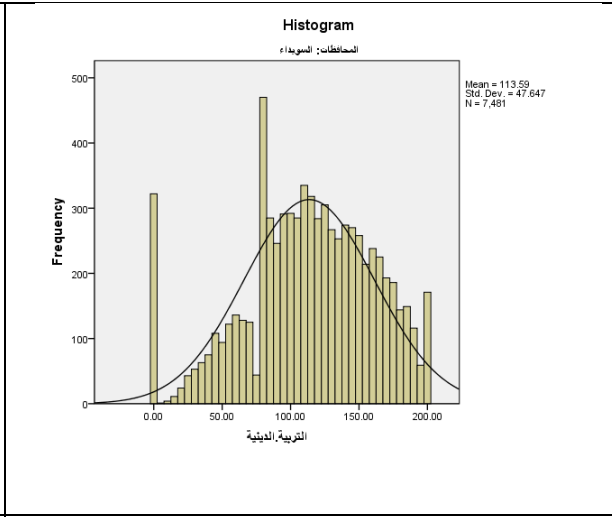
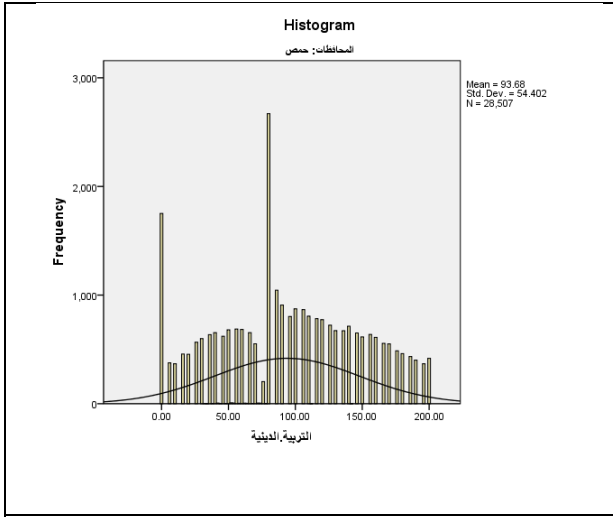
المحافظة	العدد	المتوسط	الوسيط	المنوال	المدى	الانحراف المعياري	معامل الاختلاف %	الالتواء	التفرطح
دمشق	28859	98.65	95.00	80.00	200.00	55.44	56.20	0.06-	0.86-
ريف دمشق	49940	113.34	115.00	80.00	200.00	53.89	47.55	0.33-	0.68-
القنيطرة	9028	106.76	110.00	80.00	200.00	52.11	48.81	0.29-	0.66-
درعا	18674	82.25	80.00	0.00	200.00	55.59	67.59	0.11	0.95-
السويداء	7481	113.59	115.00	80.00	200.00	47.65	41.95	0.40-	0.22-
حمص	28507	93.68	90.00	80.00	200.00	54.40	58.07	0.04	0.89-
حماة	32199	95.49	95.00	80.00	200.00	54.44	57.01	0.008	0.83-
حلب	38253	96.86	95.00	80.00	200.00	53.60	55.33	0.03-	0.80-
إدلب	4929	59.44	50.00	0.00	200.00	60.08	101.08	0.47	1.11-
اللاذقية	22945	114.74	120.00	80.00	200.00	51.86	45.20	0.39-	0.72-
طرطوس	17547	121.61	130.00	200.00	200.00	53.19	43.74	0.45-	0.66-
دير الزور	14188	83.72	85.00	80.00	200.00	50.66	60.47	0.03	0.73-
الحسكة	15119	74.19	80.00	80.00	200.00	50.28	67.77	0.29	0.60-
الرفقة	13952	81.52	80.00	80.00	200.00	39.06	47.91	0.15-	0.15-

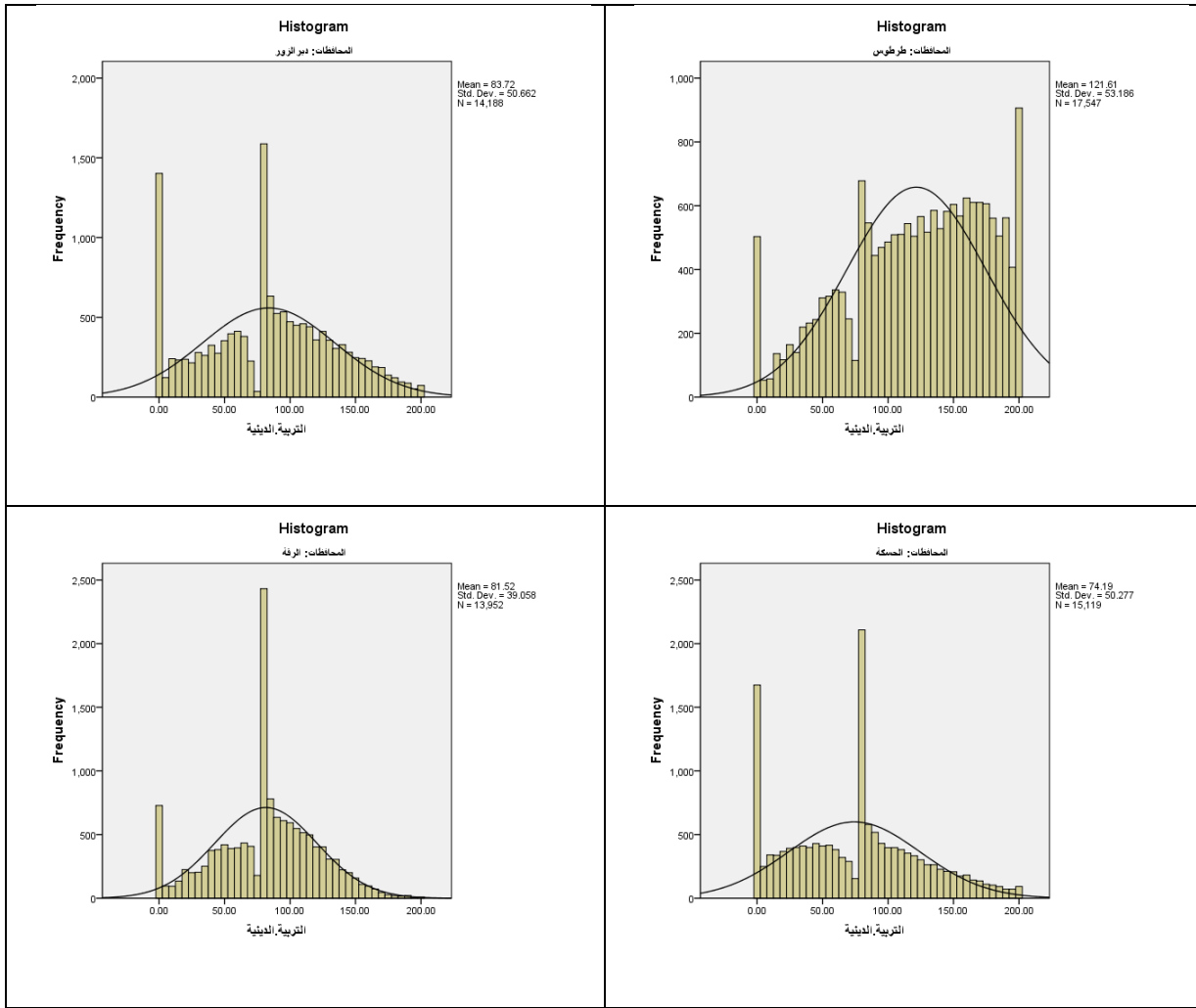
يبين الجدول (7) أنّ خصائص توزيع درجات مادة التربية الدينية في كل محافظة تقترب من التوزيع الطبيعي بدرجات متفاوتة إذ اقتربت قيم المتوسط والوسيط والمنوال، وكانت قيم المنوال في المحافظات معظمها هي الدرجة الدنيا للنجاح باستثناء محافظة طرطوس إذ بلغت (200.00) وهي الدرجة النهائية للنجاح كما كانت قيمة المنوال في كل من درعا وإدلب صفراً.

وتشير قيم معامل الاختلاف إلى أنّ درجات التلاميذ كانت أقلّ تجانساً في محافظة إلب حيث بلغ معامل الاختلاف (101.08%)، وأكثرها تجانساً في محافظة السويداء إذ بلغ معامل الاختلاف (41.95%).

كما تراوحت معاملات الالتواء بين (-0.45 و 0.47)، وكانت سالبة في نصف المحافظات ما يدل على ارتفاع درجات التلاميذ فيها، وموجبة في باقي المحافظات ما يشير إلى انخفاض الدرجات فيها، وكانت معاملات التفرطح لتوزيع درجات مادة التربية الدينية سالبة في المحافظات جميعها أي أنّ توزيع درجاتهم كان مسطحاً نسبياً، والرسوم البيانية الآتية توضح ذلك:







الشكل (7) المدرجات التكرارية لدرجات مادة التربية الدينية الإسلامية لتلاميذ شهادة التعليم الأساسي للعام 2019/2018

يتبين من الرسوم البيانية في الشكل (7) اختلاف شكل توزيع الدرجات في مادة التربية الدينية، فكان ملتويًا نحو اليسار في المحافظات (دمشق، ريف دمشق، القنيطرة، السويداء، حلب، اللاذقية، طرطوس، الرقة) بينما في المحافظات (درعا، حمص، حماه، إدلب، دير الزور، الحسكة) فقد ملتويًا نحو اليمين.



## 1.8. النتيجة النهائية:

تم تحديد خصائص التوزيع الإحصائي للنتيجة النهائية لتلاميذ شهادة التعليم الأساسي في كل محافظة على حدة، والجدول (8) يوضح ذلك:

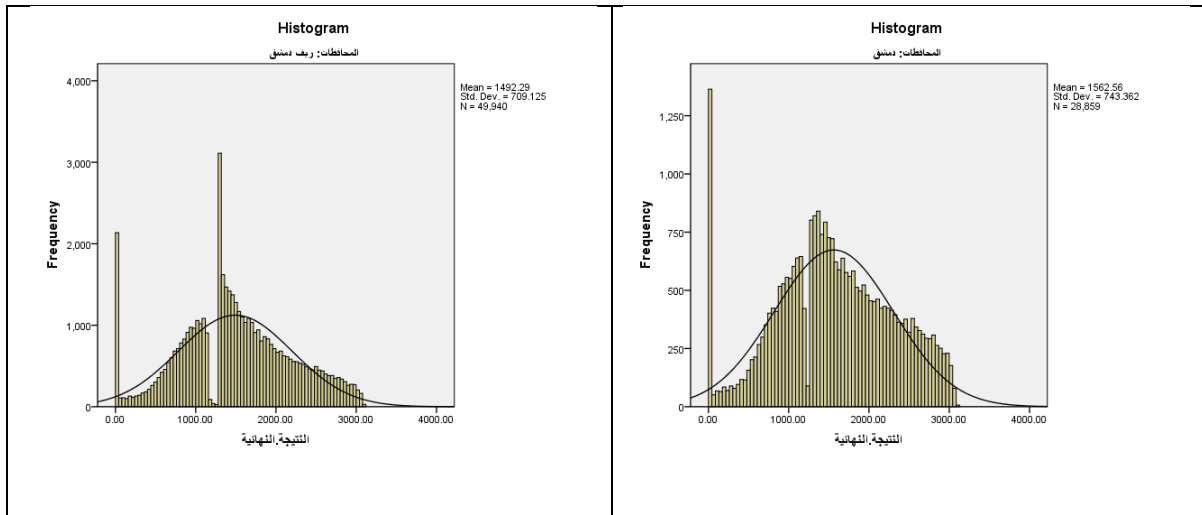
الجدول (8) خصائص التوزيع الإحصائي للنتيجة النهائية لتلاميذ شهادة التعليم الأساسي

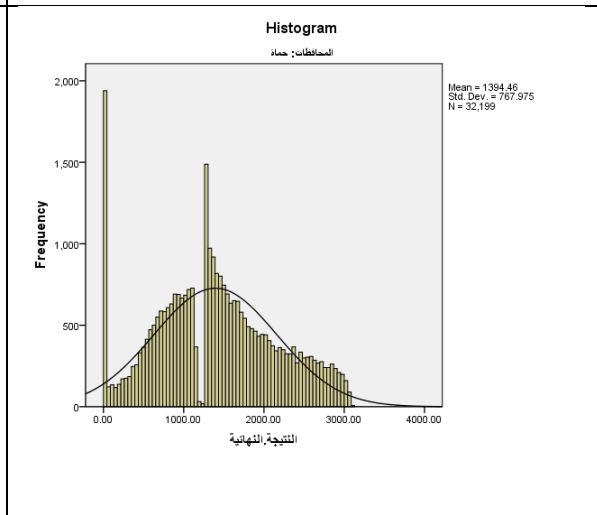
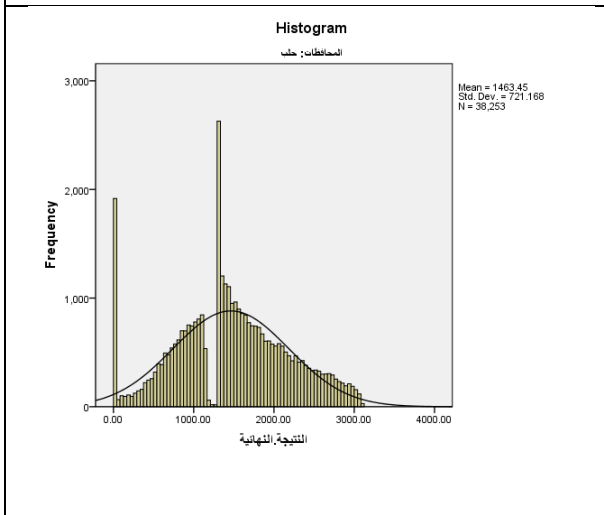
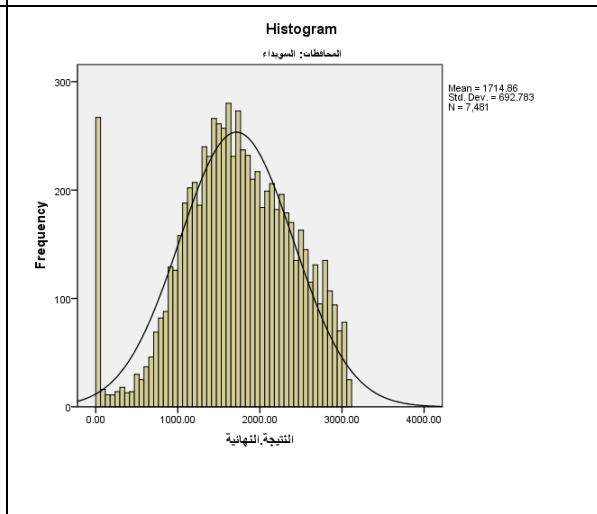
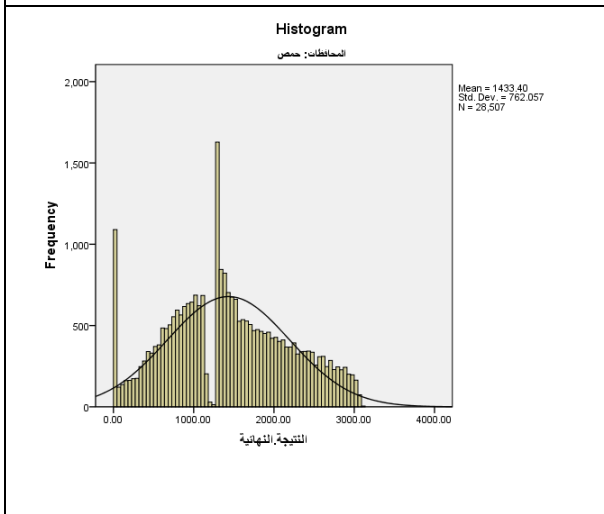
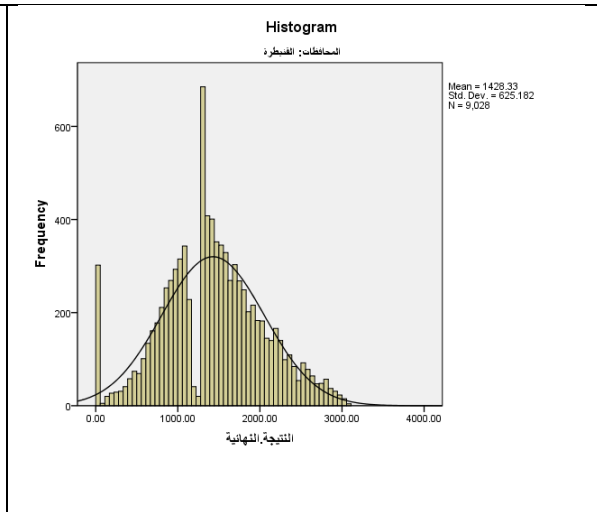
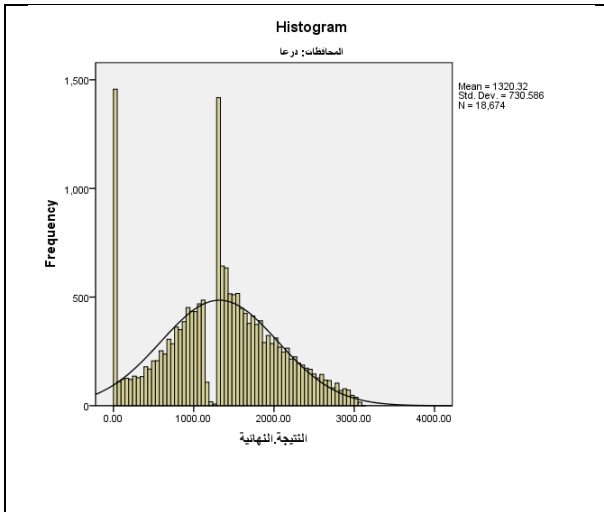
المحافظة	العدد	المتوسط	الوسيط	المنوال	المدى	الانحراف المعياري	معامل الاختلاف %	الالتواء	التفرطح
دمشق	28859	1562.56	1536.00	0.00	3100.00	743.36	47.57	0.11-	0.53-
ريف دمشق	49940	1492.29	1462.00	1300.00	3100.00	709.12	47.52	- 0.004	0.38-
القطيفرة	9028	1428.33	1422.00	1300.00	3077.00	625.18	43.77	0.01	0.11-
درعا	18674	1320.32	1350.00	0.00	3096.00	730.59	55.33	0.02-	0.56-
السويداء	7481	1714.86	1714.00	0.00	3095.00	692.78	40.40	0.32-	0.12-
حمص	28507	1433.40	1390.00	1300.00	3100.00	762.06	53.16	0.12	0.73-
حماة	32199	1394.46	1372.00	0.00	3100.00	767.98	55.07	0.11	0.66-
حلب	38253	1463.45	1449.00	0.00	3100.00	721.17	49.28	0.02-	0.45-
إدلب	2980	1617.10	1578.50	1300.00	3059.00	628.77	38.88	0.02-	0.34-
اللاذقية	22945	2010.93	2133.00	0.00	3099.00	725.52	36.08	0.72-	0.01-
طرطوس	17547	1855.69	1911.00	0.00	3100.00	752.78	40.57	0.38-	0.61-
دير الزور	14188	1254.76	1324.00	0.00	3074.00	693.79	55.30	0.08-	0.79-
الحسكة	15119	1281.84	1320.00	0.00	3095.00	674.48	52.62	0.06	0.24-
الرقبة	13952	1406.83	1441.00	1300.00	3049.00	534.38	37.98	0.41-	0.35

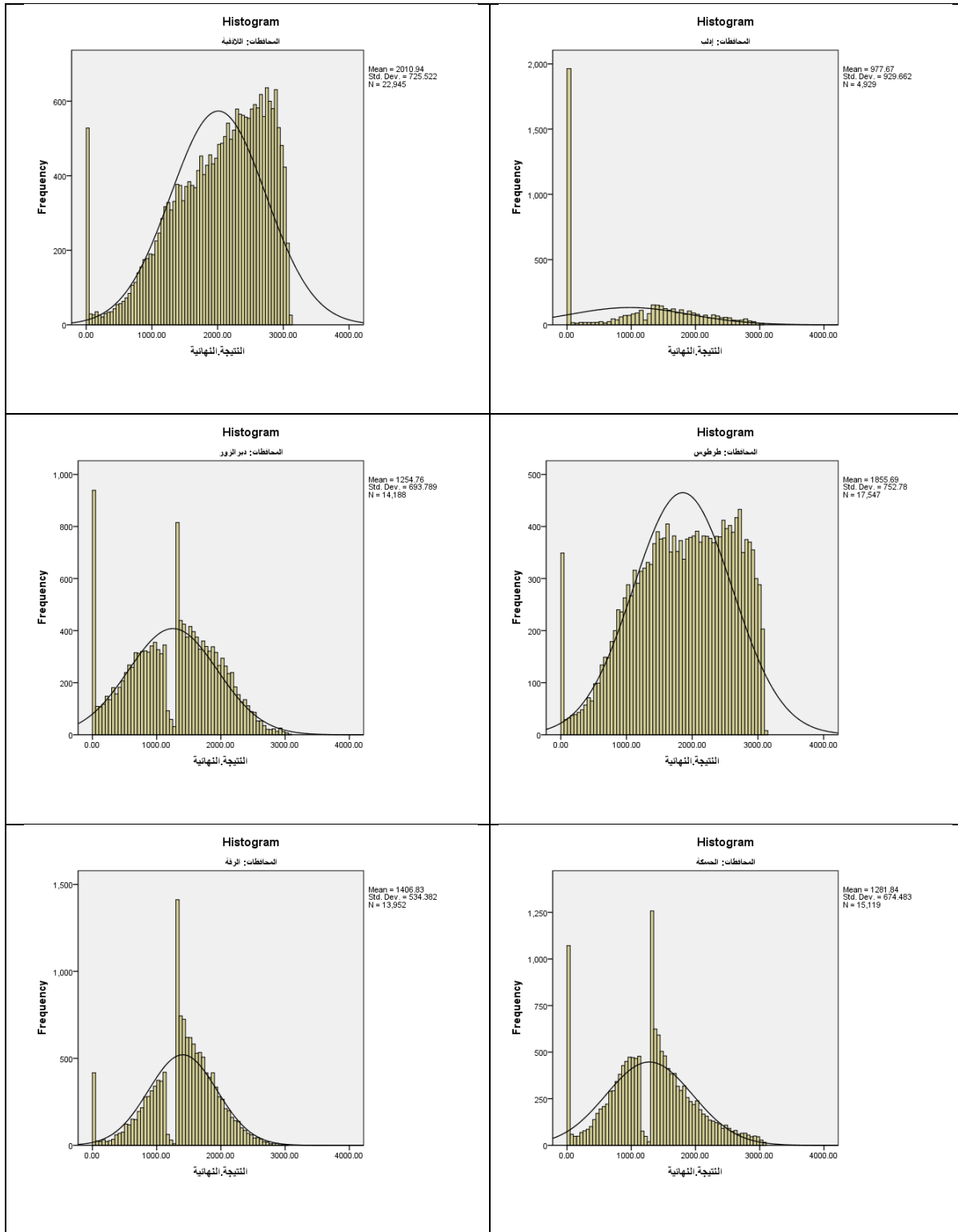
يتضح من الجدول (8) أنّ خصائص توزيع درجات النتيجة النهائية في المحافظات معظمها تبتعد عن التوزيع الطبيعي بدرجات متفاوتة إذ تختلف قيم المتوسط والوسيط والمنوال، بينما اقتربت من التوزيع الطبيعي في محافظات (القنيطرة، وحمص، وريف دمشق، والرقة، وإدلب)، وكانت قيم المنوال في المحافظات معظمها هي درجة الصفر، باستثناء كلٍّ من محافظة: (ريف دمشق، والقنيطرة، وحمص، وإدلب، والرقة) فقد كانت (1300.00).

وتشير قيم معامل الاختلاف إلى أنّ درجات التلاميذ كانت أقلّ تجانساً في محافظة درعا حيث بلغ معامل الاختلاف (55.33%)، وأكثرها تجانساً في محافظة اللاذقية إذ بلغ معامل الاختلاف (36.08%).

كما تراوحت معاملات الالتواء بين (-0.72 و 0.12)، وكانت سالبة في المحافظات معظمها ما يدل على ارتفاع درجات التلاميذ في هذه المحافظات، وانخفاضها في المحافظات الآتية: (القنيطرة، حمص، حماه، الحسكة)، وكانت معاملات التفرطح لتوزيع درجات مادة التربية الدينية سالبة في المحافظات جميعها أي أنّ توزيع درجاتهم كان مديباً نسبياً باستثناء: الرقة فقد كانت معاملات التفرطح موجبة ما يشير إلى توزيع مدبب لدرجات التلاميذ فيها، والرسوم البيانية الآتية توضح ذلك:







الشكل (8) المدرجات التكرارية للنتيجة النهائية لتلاميذ شهادة التعليم الأساسي للعام 2019/2018

يتبين من الرسوم البيانية في الشكل (8) اختلاف شكل توزيع الدرجات في النتيجة النهائية، فكان ملتويًا نحو اليسار في المحافظات معظمها باستثناء المحافظات الآتية: (القليطرة، حمص، حماه، الحسكة) فقد ملتويًا نحو اليمين.

وقد تبين من خلال دراسة الخصائص الإحصائية لدرجات التلاميذ في المواد المختلفة أنها تبتعد عن التوزيع الطبيعي بدرجات متفاوتة وللتحقق من ذلك جرى استخدام اختبار كولموجروف-سميرنوف (Kolmogorove-Smirnov) للتعرف على طبيعة التوزيع الذي تخضع له درجات تلاميذ شهادة التعليم الأساسي في كل مادة دراسية وللنتيجة النهائية، وكانت القيم الاحتمالية جميعها دال. عند مستوى الدلالة (0.01) والملحق (1) يوضح نتائج الاختبار لكل مادة دراسية وبكل محافظة على حدة.

## ثانياً: النسب المئوية لدرجات تلاميذ شهادة التعليم الأساسي وتصنيفها وفق

### المستويات المعتمدة في وزارة التربية:

اعتمد تصنيف وزارة التربية لتقديرات التلاميذ وفق درجاتهم التي يحصلون

عليها، والمحددة وفق الجدول الآتي:

الجدول (9) تصنيف تقديرات التلاميذ في شهادة التعليم الأساسي وفق درجاتهم المعتمدة من قبل وزارة التربية

الدرجات					التقدير
الدرجة النهائية	التربية الدينية	اللغة الأجنبية الثانية	اللغة الانكليزية- العلوم العامة والصحة	اللغة العربية- الرياضيات- الاجتماعيات	
1239 - 0	79 - 0	119 - 0	159 - 0	239 - 0	قابل للتحسين 0 - أقل من 40%
2169 - 1240	139 - 80	209 - 120	279 - 160	419 - 240	وسط 40 - أقل من 70%
2479 - 2170	159 - 140	239 - 210	319 - 280	479 - 420	جيد 70 - أقل من 80%
2789 - 2480	179 - 160	269 - 240	359 - 320	539 - 480	جيد جداً 80 - أقل من 90%
3100 - 2790	200 - 180	300 - 270	400 - 360	600 - 540	ممتاز 90 - 100%

وقد تم حساب النسب المئوية لدرجات التلاميذ في كل مستوى من المستويات الخمسة

(قابل للتحسين، وسط، جيد، جيد جداً، ممتاز) لكل مادة دراسية على حدة، وللنتيجة النهائية،

وذلك في المحافظات جميعها، والجدول الآتي توضح ذلك:

## 2.1. اللغة العربية:

تم حساب النسب المئوية لدرجات التلاميذ في مادة اللغة العربية في كل مستوى، ولكل محافظة على حدة، والجدول الآتي يوضح ذلك:

الجدول (10) النسب المئوية لدرجات التلاميذ في كل مستوى لمادة اللغة العربية

المحافظة	المستويات %			
	قابل للتحسن	وسط	جيد	جيد جداً
دمشق	16.00	36.30	17.00	16.80
ريف دمشق	18.90	41.20	17.10	14.30
القييطرة	22.20	45.20	16.20	11.80
درعا	25.60	35.20	15.80	15.10
السويداء	10.60	37.90	19.20	17.80
حمص	24.00	40.80	14.90	13.10
حماة	27.70	37.50	14.10	12.80
حلب	20.00	38.40	17.20	15.20
إدلب	45.30	19.50	12.70	13.40
اللاذقية	9.50	25.00	18.70	25.70
طرطوس	12.00	32.90	18.00	19.60
دير الزور	36.10	43.40	12.80	6.50
الحسكة	24.50	38.40	15.30	13.20
الرققة	21.20	45.30	19.30	11.90

يظهر من الجدول أعلاه أنّ النسب المئوية لدرجات التلاميذ في مادة اللغة

العربية كانت متقاربة في المستويات الخمس وترتفع بشكل أكبر في المستوى الثاني

(الوسط) فقد تراوحت بين (19.50%) بمحافظة إدلب و(45.30%) بمحافظة الرقة.

## 2.2. اللغة الانكليزية:

تم حساب النسب المئوية لدرجات التلاميذ في مادة اللغة الانكليزية في كل مستوى، ولكل محافظة على حدة، والجدول (11) يوضح ذلك:

الجدول (11) النسب المئوية لدرجات التلاميذ في كل مستوى لمادة اللغة الانكليزية

المحافظة	المستويات %				
	قابل للتحسن	وسط	جيد	جيد جداً	ممتاز
دمشق	24.10	41.10	9.80	10.30	14.70
ريف دمشق	28.00	47.50	8.20	7.00	9.40
القيطرية	23.70	46.00	11.70	10.30	8.30
درعا	39.50	45.40	7.70	4.40	3.00
السويداء	22.60	42.60	12.10	10.80	11.90
حمص	39.80	36.40	7.70	7.30	8.80
حماة	44.10	37.50	6.70	5.70	6.00
حلب	31.20	41.90	8.80	8.30	9.90
إدلب	53.70	28.60	7.20	5.40	5.10
اللاذقية	10.20	23.90	11.40	15.50	39.10
طرطوس	20.50	33.20	11.60	12.00	22.70
دير الزور	30.50	31.20	13.50	13.60	11.20
الحسكة	32.40	43.80	8.90	7.10	7.90
الرققة	29.80	50.40	11.20	6.10	2.50

يتضح من الجدول السابق أنّ النسب الأكبر لدرجات التلاميذ في المحافظات معظمها جاءت في المستويين الوسط وقابل للتحسن إذ تراوحت النسب في المستويين على التوالي بين (28.60%) بمحافظة إدلب وبين (50.40%) بمحافظة الرقة، وبين (20.50%) بمحافظة طرطوس وبين (53.70%) بمحافظة إدلب، فيما توزعت



درجات التلاميذ في محافظة اللاذقية بشكل أكبر في المستويين الوسط والممتاز وكانت نسبتها على التوالي (23.90%، 39.10%).

### 2.3. اللغة الأجنبية الثانية:

تم حساب النسب المئوية لدرجات التلاميذ في مادة اللغة الأجنبية الثانية في كل مستوى، ولكل محافظة على حدة، والجدول (12) يوضح ذلك:

الجدول (12) النسب المئوية لدرجات التلاميذ في كل مستوى لمادة اللغة الأجنبية الثانية

المحافظة	المستويات %			
	قابل للتحسن	وسط	جيد	جيد جداً
دمشق	47.40	41.90	4.80	3.30
ريف دمشق	46.00	44.60	3.90	2.70
القطيفرة	38.90	50.70	6.00	2.80
درعا	50.70	42.70	3.20	1.90
السويداء	29.70	51.90	9.50	5.30
حمص	47.60	40.20	5.40	3.80
حماة	51.10	37.50	4.90	4.20
حلب	45.50	45.90	4.20	2.60
إدلب	61.50	32.00	3.10	2.50
اللاذقية	20.10	42.00	14.00	11.40
طرطوس	31.40	41.80	9.90	8.40
دير الزور	40.40	43.60	7.80	5.90
الحسكة	40.80	53.60	3.40	1.40
الرققة	52.40	66.80	5.90	1.70

يبين الجدول (12) أن النسبة الأكبر لدرجات التلاميذ في مادة اللغة الأجنبية الثانية كانت بمعظمها بين المستوى الأول (قابل للتحسن) وبين المستوى الثاني (الوسط) في المحافظات جميعها، إذ تراوحت النسب بين (20.10%) بمحافظة طرطوس وبين (61.50%) بمحافظة إدلب وذلك في المستوى الأول، وتراوحت النسب

بين (32.00%) بمحافظة إدلب وبين (66.80%) في محافظة الرقة وذلك في المستوى الثاني.

## 2.4. الاجتماعيات:

تم حساب النسب المئوية لدرجات التلاميذ في مادة الاجتماعيات في كل مستوى، ولكل محافظة على حدة، والجدول الآتي يوضح ذلك:

الجدول (13) النسب المئوية لدرجات التلاميذ في كل مستوى لمادة الاجتماعيات

المحافظة	المستويات %			
	قابل للتحسن	وسط	جيد	جيد جداً
دمشق	40.50	40.40	7.70	6.00
ريف دمشق	47.80	38.70	5.90	4.50
القطيفرة	39.70	46.10	6.50	4.60
درعا	46.30	37.60	7.00	5.50
السويداء	24.70	42.40	11.90	10.80
حمص	42.40	34.30	8.20	7.50
حماة	39.40	35.50	8.30	7.70
حلب	43.50	38.80	6.80	5.40
إدلب	64.50	24.30	4.50	3.90
اللاذقية	21.50	33.00	11.20	13.00
طرطوس	29.50	34.50	11.20	12.20
دير الزور	60.10	32.90	3.70	2.10
الحسكة	48.30	38.20	5.60	4.30
الرقة	40.80	48.20	6.90	3.40

بالعودة للجدول السابق نجد أن النسبة الأكبر لدرجات التلاميذ في مادة

الاجتماعيات كانت بمعظمها بين المستوى الأول (قابل للتحسن) وبين المستوى الثاني

(الوسط) في المحافظات جميعها، إذ تراوحت النسب بين (21.50%) بمحافظة اللاذقية وبين (64.50%) بمحافظة الحسكة وذلك في المستوى الأول، وتراوحت النسب بين (24.30%) بمحافظة إدلب وبين (46.10%) بمحافظة القنيطرة وذلك في المستوى الثاني.

## 2.5. الرياضيات:

تم حساب النسب المئوية لدرجات التلاميذ في مادة الرياضيات في كل مستوى، ولكل محافظة على حدة، والجدول الآتي يوضح ذلك:

الجدول (14) النسب المئوية لدرجات التلاميذ في كل مستوى لمادة الرياضيات

المحافظة	المستويات %			
	قابل للتحسن	وسط	جيد	جيد جداً
دمشق	37.70	35.00	7.60	8.00
ريف دمشق	39.90	33.60	7.40	7.70
القنيطرة	58.70	30.80	5.00	3.20
درعا	57.30	29.90	5.20	4.10
السويداء	36.90	37.90	9.10	8.60
حمص	51.90	28.40	6.70	6.20
حماة	52.30	30.10	5.60	5.30
حلب	44.30	33.70	7.60	6.70
إدلب	64.00	23.10	4.70	3.80
اللاذقية	25.50	30.30	11.30	13.90
طرطوس	28.90	29.90	10.90	12.30
دير الزور	51.40	38.40	5.50	3.20
الحسكة	66.60	26.40	3.10	2.10
الرققة	49.90	42.90	4.00	2.20

يبين الجدول (14) أن النسبة الأكبر لدرجات التلاميذ في مادة الرياضيات كانت بمعظمها بين المستوى الأول (قابل للتحسن) وبين المستوى الثاني (الوسط) في المحافظات جميعها، إذ تراوحت النسب بين (25.5%) بمحافظة اللاذقية وبين (66.60%) بمحافظة الحسكة وذلك في المستوى الأول، وتراوحت النسب بين (23.10%) بمحافظة إدلب وبين (42.90%) بمحافظة الرقة وذلك في المستوى الثاني.

## 2.6. العلوم العامة والصحة:

تم حساب النسب المئوية لدرجات التلاميذ في مادة العلوم العامة والصحة في كل مستوى، ولكل محافظة على حدة، والجدول (15) يوضح ذلك:

الجدول (15) النسب المئوية لدرجات التلاميذ في كل مستوى لمادة العلوم العامة والصحة

المحافظة	المستويات %				
	قابل للتحسن	وسط	جيد	جيد جداً	ممتاز
دمشق	40.80	40.20	8.60	6.60	3.70
ريف دمشق	46.80	37.70	6.40	5.00	4.00
القنيطرة	50.30	38.60	5.50	3.70	1.80
درعا	46.30	38.40	7.60	5.00	2.70
السويداء	37.60	39.60	9.70	7.50	5.60
حمص	46.80	33.90	7.90	6.70	4.70
حماة	51.90	31.50	6.30	5.50	4.80
حلب	46.30	40.00	6.50	4.60	2.70
إدلب	60.90	26.10	5.60	4.50	3.00
اللاذقية	22.40	30.20	13.40	17.10	17.00
طرطوس	28.60	34.80	12.70	12.90	11.00
دير الزور	51.60	33.90	7.50	5.30	1.70
الحسكة	59.60	32.10	4.00	2.70	1.60
الرقة	42.00	46.30	6.90	3.60	1.10

يتضح من الجدول أعلاه أن النسبة الأكبر لدرجات التلاميذ في مادة العلوم العامة والصحة كانت بمعظمها بين المستوى الأول (قابل للتحسن) وبين المستوى الثاني (الوسط) في المحافظات جميعها، إذ تراوحت النسب بين (22.40%) بمحافظة اللاذقية وبين (60.90%) بمحافظة إدلب وذلك في المستوى الأول، وتراوحت النسب بين (26.40%) بمحافظة إدلب وبين (46.30%) بمحافظة الرقة وذلك في المستوى الثاني.

## 2.7. التربية الدينية:

تم حساب النسب المئوية لدرجات التلاميذ في مادة التربية الدينية في كل مستوى، ولكل محافظة على حدة، والجدول الآتي يوضح ذلك:

الجدول (16) النسب المئوية لدرجات التلاميذ في كل مستوى لمادة التربية الدينية

المحافظة	المستويات %				
	قابل للتحسن	وسط	جيد	جيد جداً	ممتاز
دمشق	29.70	43.40	9.40	8.00	9.40
ريف دمشق	22.20	41.10	11.70	11.20	13.80
القنيطرة	23.00	45.60	12.50	10.50	8.40
درعا	41.80	39.30	8.30	6.10	4.60
السويداء	18.10	48.50	13.60	11.30	8.50
حمص	35.10	40.70	9.20	7.70	7.30
حماة	34.20	41.20	9.10	7.60	8.00
حلب	30.80	44.30	9.60	7.60	7.70
إدلب	56.10	31.50	5.90	3.30	3.10
اللاذقية	23.40	37.80	14.00	14.10	10.80
طرطوس	20.00	36.20	13.00	14.00	16.80
دير الزور	38.00	46.00	7.70	5.20	3.00
الحسكة	46.10	41.90	5.40	3.80	2.80
الرقة	35.30	57.50	5.00	1.70	0.50

يبين الجدول السابق أن النسبة الأكبر لدرجات التلاميذ في مادة التربية الدينية كانت بمعظمها بين المستوى الأول (قابل للتحسن) وبين المستوى الثاني (الوسط) في المحافظات جميعها، إذ تراوحت النسب بين (18.10%) بمحافظة السويداء وبين (56.10%) بمحافظة إدلب وذلك في المستوى الأول، وتراوحت النسب بين (31.50%) بمحافظة إدلب وبين (57.50%) بمحافظة الرقة وذلك في المستوى الثاني.

## 2.8. النتيجة النهائية:

تم حساب النسب المئوية للنتيجة النهائية للتلاميذ في شهادة التعليم الأساسي في كل مستوى، ولكل محافظة على حدة، والجدول (17) يبين ذلك:

الجدول (17) النسب المئوية للنتيجة النهائية للتلاميذ في شهادة التعليم الأساسي في كل مستوى

المحافظة	المستويات %				
	قابل للتحسن	وسط	جيد	جيد جداً	ممتاز
دمشق	32.70	44.40	9.80	8.00	5.20
ريف دمشق	33.10	48.60	8.00	6.30	3.90
القنيطرة	35.30	52.10	6.90	4.00	1.70
درعا	41.10	45.80	6.90	4.20	1.90
السويداء	23.60	49.00	12.10	9.30	5.90
حمص	39.60	41.00	8.50	6.50	4.50
حماة	40.70	41.40	7.40	6.20	4.30
حلب	34.70	47.80	8.00	5.90	3.50
إدلب	55.60	32.00	6.30	4.20	1.90
اللاذقية	15.40	36.50	16.30	17.50	14.30
طرطوس	22.40	38.70	13.50	14.10	11.30
دير الزور	45.50	45.40	6.30	2.10	0.60
الحسكة	44.20	46.00	5.00	3.10	1.60
الرقة	30.10	63.60	4.70	1.40	0.20

يوضح الجدول السابق أن النسبة الأكبر لدرجات التلاميذ في النتيجة النهائية كانت بمعظمها بين المستوى الأول (قابل للتحسن) وبين المستوى الثاني (الوسط) في المحافظات جميعها، إذ تراوحت النسب بين (15.40%) بمحافظة اللاذقية وبين (55.60%) بمحافظة إدلب وذلك في المستوى الأول، وتراوحت النسب بين (32.00%) بمحافظة إدلب وبين (63.60%) بمحافظة الرقة وذلك في المستوى الثاني.

### ثالثاً: نسب النجاح والرسوب في كل مادة دراسية بكل محافظة على حدة:

تم حساب النسب المئوية للتلاميذ الذين حصلوا على درجة النجاح والمحددة من قبل وزارة التربية في الجمهوريّة العربيّة السوريّة في كل مادة دراسية لكل محافظة، والنسب المئوية للتلاميذ الذين حصلوا على أدنى من درجة النجاح، والجداول الآتية توضح ذلك:

#### 3.1. اللغة العربية:

تم حساب النسب المئوية لعدد التلاميذ الناجحين والراسبين في مادة اللغة العربية لكل محافظة على حدة، والجداول (18) يوضح ذلك:

الجدول (18) نسب النجاح والرسوب لمادة اللغة العربية في كل محافظة على حدة

المحافظة	العدد	نسب النجاح %	نسب الرسوب %
دمشق	28859	79.40	20.60
ريف دمشق	49940	76.30	23.70
القيطية	9028	71.80	28.20
درعا	18674	69.50	30.50
السويداء	7481	83.70	16.30
حمص	28507	71.00	29.00
حماة	32199	67.10	32.90
حلب	38253	75.50	24.50
إدلب	4929	53.00	47.00
اللاذقية	22945	87.10	12.90
طرطوس	17547	82.50	17.50
دير الزور	14188	59.30	40.70
الحسكة	15119	70.10	29.90
الرققة	13952	75.00	25.00



يتضح من الجدول السابق ارتفاع نسب النجاح في المحافظات معظمها وقد تراوحت بين (67.10%) بمحافظة حماة و(87.10%) بمحافظة الرقة، وتقايرت نسبتا النجاح والرسوب في محافظتي إدلب ودير الزور إلا أنّ نسب النجاح كانت أعلى. ويشير ذلك إلى وصول تلاميذ شهادة التعليم الأساسي إلى درجة الاتقان المطلوبة للمهارات والمعارف في مادة اللغة العربية لا سيما أنّ درجة النجاح فيها أعلى من المواد كافة وتبلغ (300) درجة، إضافةً إلى تمتع اختبارات اللغة العربية في المحافظات كافة بالخصائص السيكومترية الجيدة.

### 3.2 اللغة الانكليزية:

تم حساب النسب المئوية لعدد التلاميذ الناجحين والراسبين في مادة اللغة الانكليزية لكل محافظة على حدة، والجدول (19) يوضح ذلك:

الجدول (19) نسب النجاح والرسوب لمادة اللغة الانكليزية في كل محافظة على حدة

المحافظة	العدد	نسب النجاح %	نسب الرسوب %
دمشق	28859	75.90	24.10
ريف دمشق	49940	72.00	28.00
القنيطرة	9028	76.30	23.70
درعا	18674	60.50	39.50
السويداء	7481	77.40	22.60
حمص	28507	60.20	39.80
حماة	32199	55.90	44.10
حلب	38253	68.80	31.20
إدلب	4929	53.70	46.30
اللاذقية	22945	89.80	10.20

20.50	79.50	17547	طرطوس
30.50	69.50	14188	دير الزور
32.40	67.60	15119	الحسكة
29.80	70.20	13952	الرققة

بالعودة للجدول السابق يتبين ارتفاع نسب نجاح التلاميذ في مادة اللغة الانكليزية في المحافظات معظمها، إذ تراوحت بين (60.20%) بمحافظة حمص و(89.80%) بمحافظة اللاذقية، فيما تقاربت نسبتا النجاح والرسوب في محافظتي حماة وإدلب.

### 3.3. اللغة الأجنبية الثانية:

تم حساب النسب المئوية لعدد التلاميذ الناجحين والراسبين في مادة اللغة الأجنبية الثانية لكل محافظة على حدة، والجدول (20) يوضح ذلك:

الجدول (20) نسب النجاح والرسوب لمادة اللغة الأجنبية الثانية في كل محافظة على حدة

المحافظة	العدد	نسب النجاح %	نسب الرسوب %
دمشق	28859	52.60	47.40
ريف دمشق	49940	54.00	46.00
القيطية	9028	61.10	38.90
درعا	18674	49.30	50.70
السويداء	7481	70.30	29.70
حمص	28507	52.40	47.60
حماة	32199	48.90	51.10
حلب	38253	54.50	45.50
إدلب	4929	38.50	61.50

20.10	79.90	22945	اللاذقية
31.40	68.60	17547	طرطوس
40.40	59.60	14188	دير الزور
40.80	59.20	15119	الحسكة
25.40	74.60	13952	الرققة

يبين الجدول السابق ارتفاع نسب النجاح في المحافظات الآتية: (القنيطرة، السويداء، اللاذقية، طرطوس، الرقة) وتراوحت بين (61.10%) بمحافظة القنيطرة و(79.90%) بمحافظة اللاذقية، فيما تقاربت نسبتا النجاح والرسوب في باقي المحافظات وتراوحت بين (48.90%) بمحافظة حماة و(59.60%) بمحافظة دير الزور، باستثناء محافظة إدلب فقد انخفضت نسبة النجاح فيها بشكل واضح (38.50%).

### 3.4. الاجتماعيات:

تم حساب النسب المئوية لعدد التلاميذ الناجحين والراسبين في مادة الاجتماعيات لكل محافظة على حدة، والجدول (21) يوضح ذلك:

الجدول (21) نسب النجاح والرسوب لمادة الاجتماعيات في كل محافظة على حدة

المحافظة	العدد	نسب النجاح %	نسب الرسوب %
دمشق	28859	59.50	40.50
ريف دمشق	49940	52.20	47.80
القنيطرة	9028	60.30	39.70
درعا	18674	53.70	46.30
السويداء	7481	75.30	24.70
حمص	28507	57.60	42.40
حماة	32199	60.60	39.40

43.50	56.50	38253	حلب
64.50	35.50	4929	إدلب
21.50	78.50	22945	اللاذقية
29.50	70.50	17547	طرطوس
60.10	39.90	14188	دير الزور
48.30	51.70	15119	الحسكة
40.80	59.20	13952	الرققة

بالنظر إلى الجدول السابق يتضح انخفاض نسب نجاح التلاميذ في محافظتي إدلب والرققة بشكل واضح إذ بلغتا على التوالي (35.50%، 39.90%) ما يستدعي دراسة الأسباب والعوامل التي أدت إلى ذلك والتي قد تكون (صعوبة أسئلة الاختبار لهما، أو سلم التصحيح، وربما نتيجة الظروف التي يمر بها التلاميذ في هاتين المحافظتين...)، وارتفعت نسبة النجاح في اللاذقية والسويداء وطرطوس وبلغت (78.50%، 75.30%، 70.50%)، فيما تقاربت نسب النجاح والرسوب في باقي المحافظات.

### 3.5. الرياضيات:

تم حساب النسب المئوية لعدد التلاميذ الناجحين والراسبين في مادة الرياضيات لكل محافظة على حدة، والجدول (22) يوضح ذلك:

الجدول (22) نسب النجاح والرسوب لمادة الرياضيات في كل محافظة على حدة

المحافظة	العدد	نسب النجاح %	نسب الرسوب %
دمشق	28859	62.30	37.70
ريف دمشق	49940	60.10	39.90
القيطية	9028	41.30	58.70
درعا	18674	42.70	57.30
السويداء	7481	63.10	36.90

51.90	48.10	28507	حمص
52.30	47.70	32199	حماة
44.30	55.70	38253	حلب
64.00	36.00	4929	إدلب
25.50	74.50	22945	اللاذقية
28.90	71.10	17547	طرطوس
51.40	48.60	14188	دير الزور
66.60	33.40	15119	الحسكة
49.90	50.10	13952	الرققة

يبين الجدول ( 22 ) ارتفاع نسب النجاح في المحافظات الآتية: (دمشق، ريف دمشق، السويداء، اللاذقية، طرطوس) وتراوحت النسب بين (60.10%) بمحافظة ريف دمشق و(74.50%) بمحافظة اللاذقية، فيما انخفضت نسب النجاح في كل من: (القنيطرة، درعا، إدلب، الحسكة) وتراوحت بين (33.40%) بمحافظة الحسكة و(42.70%) بمحافظة درعا، وقد تقاربت نسب النجاح والرسوب في باقي المحافظات.

### 3.6. العلوم العامة والصحة:

تم حساب النسب المئوية لعدد التلاميذ الناجحين والراسبين في مادة العلوم والصحة العامة لكل محافظة على حدة، والجدول الآتي يبين ذلك:

الجدول(23) نسب النجاح والرسوب لمادة العلوم العامة والصحة في كل محافظة على حدة

المحافظة	العدد	نسب النجاح %	نسب الرسوب %
دمشق	28859	59.20	40.80
ريف دمشق	49940	53.20	46.80
القنيطرة	9028	49.70	50.30
درعا	18674	53.70	46.30

37.60	62.40	7481	السويداء
46.80	53.20	28507	حمص
51.90	48.10	32199	حماة
46.30	53.70	38253	حلب
60.90	39.10	4929	إدلب
22.40	77.60	22945	اللاذقية
28.60	71.40	17547	طرطوس
51.60	48.40	14188	دير الزور
59.60	40.40	15119	الحسكة
42.00	58.00	13952	الرققة

يتبين من الجدول السابق أنّ معظم نسب النجاح والرسوب بمادة العلوم في المحافظات معظمها قد توزعت بشكل متقارب (مناصفة)، فيما انخفضت نسبة النجاح في محافظة إدلب وبلغت (39.10%) ما يستدعي البحث عن الأسباب الكامنة وراء ذلك وهل الخلل عائد إلى الأسئلة الامتحانية (معامل صعوبتها مرتفع، صياغة غير واضحة...)، أم سلم التصحيح، أم إلى أسباب أخرى، فيما ارتفعت نسب النجاح في محافظتي اللاذقية وطرطوس وبلغتا على التوالي (77.60%، 71.40%).

### 3.7. التربية الدينية:

تم حساب النسب المئوية لعدد التلاميذ الناجحين والراسبين في مادة التربية الدينية لكل محافظة على حدة، والجدول الآتي يبين ذلك:

الجدول (24) نسب النجاح والرسوب لمادة التربية الدينية في كل محافظة على حدة

المحافظة	العدد	نسب النجاح %	نسب الرسوب %
دمشق	28859	70.30	29.70
ريف دمشق	49940	77.80	22.20
القيطيرة	9028	77.00	23.00

41.80	58.20	18674	درعا
18.10	81.90	7481	السويداء
35.10	64.90	28507	حمص
34.20	65.80	32199	حماة
30.80	69.20	38253	حلب
56.10	43.90	4929	إدلب
23.40	76.60	22945	اللاذقية
20.00	80.00	17547	طرطوس
38.00	62.00	14188	دير الزور
46.10	53.90	15119	الحسكة
35.30	64.70	13952	الرققة

يتضح من الجدول أعلاه ارتفاع نسب النجاح في المحافظات معظمها وتراوحت بين (58.20%) بمحافظة درعا و(80.00%) بمحافظة طرطوس، وتقاربت نسبتي النجاح والرسوب في محافظة الحسكة وبلغتا (53.90% و 46.10%)، فيما انخفضت نسبة النجاح بمحافظة إدلب وبلغت (43.90%).

### 3.8. النتيجة النهائية:

تم حساب النسب المئوية لعدد التلاميذ الناجحين والراسبين في مادة التربية الدينية لكل محافظة على حدة، والجدول الآتي يبين ذلك:

الجدول (25) نسب النجاح والرسوب للنتيجة النهائية في كل محافظة على حدة

المحافظة	العدد	نسب النجاح %	نسب الرسوب %
دمشق	28859	67.00	33.00
ريف دمشق	49940	66.80	33.20
القيطية	9028	64.50	35.50
درعا	18674	58.80	41.20
السويداء	7481	74.00	26.00

39.60	60.40	28507	حمص
40.80	59.20	32199	حماة
34.80	65.20	38253	حلب
55.90	44.10	4929	إدلب
17.30	82.70	22945	اللاذقية
24.60	75.40	17547	طرطوس
45.80	54.20	14188	دير الزور
44.40	55.60	15119	الحسكة
30.20	69.80	13952	الرققة

يبين الجدول السابق ارتفاع نسب النجاح في المحافظات معظمها وتراوحت بين (58.80%) بمحافظة درعا وبين ( 82.70%) بمحافظة اللاذقية، فيما تقاربت نسبتا النجاح والرسوب في محافظتي دير الزور والحسكة، وانخفضت نسبة النجاح في إدلب وبلغت (44.10%).



## أهم نتائج الدراسة:

- ابتعد توزيع درجات التلاميذ في المواد الدراسية المختلفة والنتيجة العامة عن التوزيع الطبيعي بدرجات متفاوتة باستثناء مادتي اللغة الأجنبية الثانية والتربية الدينية إذ اقترب توزيع درجات التلاميذ من التوزيع الطبيعي.
- تفاوتت قيم المنوال في المواد المختلفة بين الصفر والدرجة الدنيا للنجاح، إذ كانت قيمة المنوال في معظم المحافظات هي الصفر في كل من المواد الآتية:  
اللغة العربية - الاجتماعيات - الرياضيات - العلوم العامة والصحة - النتيجة النهائية، وكانت قيمة المنوال في معظم المحافظات هي الدرجة الدنيا للنجاح في كل من المواد الآتية: اللغة الانكليزية - اللغة الأجنبية الثانية - التربية الدينية.
- كانت درجات التلاميذ أقل تجانساً في محافظة إلب وأكثراً تجانساً في محافظة اللاذقية وذلك في المواد معظمها وفي النتيجة النهائية.
- كانت معاملات الالتواء سالبة في مادتي: اللغة العربية - اللغة الانكليزية - والنتيجة النهائية وذلك في المحافظات معظمها ما يدل على ارتفاع درجات التلاميذ فيها.
- كانت قيم معاملات الالتواء موجبة في المواد الآتية:  
اللغة الأجنبية الثانية - الاجتماعيات - الرياضيات - العلوم العامة والصحة، وذلك في المحافظات معظمها، ما يدل على انخفاض درجات التلاميذ فيها.
- فيما كانت مناصفة بين القيم السالبة والموجبة لمعاملات الالتواء في مادة التربية الدينية.
- كانت معاملات التفرطح سالبة في كل من المواد الآتية: اللغة الانكليزية - الاجتماعيات - الرياضيات - العلوم العامة والصحة - التربية الدينية والنتيجة النهائية، وذلك في المحافظات معظمها. ما يدل على توزيع مسطح لدرجات التلاميذ فيها. فيما تراوحت قيم معاملات التفرطح بين الموجبة والسالبة في مادتي اللغة العربية واللغة الأجنبية الثانية.

- كانت النسب الأكبر لدرجات التلاميذ في المحافظات معظمها تقع في المستويين الأول (قابل للتحسن) والثاني (الوسط) باستثناء مادة اللغة العربية فقد كانت النسب الأكبر للدرجات تقع في المستوى الثاني.
- ارتفعت نسب نجاح التلاميذ في المحافظات معظمها في المواد الآتية:  
اللغة العربية- اللغة الانكليزية- التربية الدينية و النتيجة النهائية.
- تقاربت نسبتا النجاح والرسوب في المحافظات معظمها في المواد الآتية:  
اللغة الأجنبية الثانية- الاجتماعيات- الرياضيات- العلوم العامة والصحة. فيما ارتفعت في محافظتي اللاذقية وطرطوس وانخفضت بشكل واضح في محافظة إدلب.

### مقترحات الدراسة:

- 1- إجراء دورات للمعلمين والمدرسين عن تحليل الدرجات وكيفية الاستفادة من نتائج التحليل لتحسين العملية التعليمية التعلمية وتطويرها.
- 2- إجراء المزيد من الدراسات حول معاملات السهولة والصعوبة لاختبارات شهادة التعليم الأساسي في كل محافظة على حده.
- 3- مقارنة درجات التلاميذ في شهادة التعليم الأساسي بين عدة أعوام للتعرف إن كانت توجد مؤشرات لتضخم الدرجات أو انكماشها.
- 4- إجراء دراسات وأبحاث ودورات مشتركة بين مركز القياس والتقويم التربوي وقسم المناهج في كلية التربية (التربية العملية) حول كيفية تدريب المعلم الطالب على إعداد الاختبارات وكيفية قياس نتائج المتعلمين وفق الأساليب الحديثة.
- 5- تعميم أدوات ونماذج عن تحليل نتائج درجات اختبارات لصفوف متنوعة في مديريات التربية بالمحافظات.
- 6- إجراء دراسة لتعرف أسباب انخفاض نسب نجاح التلاميذ في محافظة إدلب وفي مادة العلوم العامة والصحة.

## الملحق (1)

نتائج اختبار كولموجوروف-سميرنوف للتحقق من توزيع درجات التلاميذ

اللغة العربية:

المحافظة	قيمة الاختبار	درجة الحرية	القيمة الاحتمالية
دمشق	0.093	28859	0.000
ريف دمشق	0.109	49940	0.000
القيطية	0.112	9028	0.000
درعا	0.112	18674	0.000
السويداء	0.076	7481	0.000
حمص	0.110	28507	0.000
حماة	0.103	32199	0.000
حلب	0.108	38253	0.000
إدلب	0.271	4929	0.000
اللاذقية	0.126	22945	0.000
طرطوس	0.087	17547	0.000
دير الزور	0.151	14188	0.000
الحسكة	0.107	15119	0.000
الرققة	0.141	13952	0.000

## اللغة الانكليزية:

المحافظة	قيمة الاختبار	درجة الحرية	القيمة الاحتمالية
دمشق	0.055	28859	0.000
ريف دمشق	0.048	49940	0.000
القتيطرة	0.036	9028	0.000
درعا	0.075	18674	0.000
السويداء	0.048	7481	0.000
حمص	0.076	28507	0.000
حماة	0.079	32199	0.000
حلب	0.052	38253	0.000
إدلب	0.257	4929	0.000
اللاذقية	0.158	22945	0.000
طرطوس	0.089	17547	0.000
دير الزور	0.089	14188	0.000
الحسكة	0.057	15119	0.000
الرققة	0.038	13952	0.000

## اللغة الأجنبية الثانية:

المحافظة	قيمة الاختبار	درجة الحرية	القيمة الاحتمالية
دمشق	0.096	28859	0.000
ريف دمشق	0.083	49940	0.000
القيطية	0.052	9028	0.000
درعا	0.062	18674	0.000
السويداء	0.032	7481	0.000
حمص	0.088	28507	0.000
حماة	0.098	32199	0.000
حلب	0.067	38253	0.000
إدلب	0.251	4929	0.000
اللاذقية	0.050	22945	0.000
طرطوس	0.047	17547	0.000
دير الزور	0.065	14188	0.000
الحسكة	0.102	15119	0.000
الرققة	0.134	13952	0.000

## الاجتماعيات :

المحافظة	قيمة الاختبار	درجة الحرية	القيمة الاحتمالية
دمشق	0.051	28859	0.000
ريف دمشق	0.060	49940	0.000
القيطية	0.048	9028	0.000
درعا	0.049	18674	0.000
السويداء	0.043	7481	0.000
حمص	0.065	28507	0.000
حماة	0.044	32199	0.000
حلب	0.055	38253	0.000
إدلب	0.233	4929	0.000
اللاذقية	0.084	22945	0.000
طرطوس	0.062	17547	0.000
دير الزور	0.066	14188	0.000
الحسكة	0.053	15119	0.000
الرققة	0.037	13952	0.000

## الرياضيات:

المحافظة	قيمة الاختبار	درجة الحرية	القيمة الاحتمالية
دمشق	0.059	28859	0.000
ريف دمشق	0.061	49940	0.000
القيصرية	0.070	9028	0.000
درعا	0.087	18674	0.000
السويداء	0.044	7481	0.000
حمص	0.087	28507	0.000
حماة	0.079	32199	0.000
حلب	0.060	38253	0.000
إدلب	0.225	4929	0.000
اللاذقية	0.091	22945	0.000
طرطوس	0.082	17547	0.000
دير الزور	0.092	14188	0.000
الحسكة	0.086	15119	0.000
الرققة	0.047	13952	0.000

## العلوم العامة والصحة:

المحافظة	قيمة الاختبار	درجة الحرية	القيمة الاحتمالية
دمشق	0.048	28859	0.000
ريف دمشق	0.060	49940	0.000
القيطية	0.060	9028	0.000
درعا	0.072	18674	0.000
السويداء	0.034	7481	0.000
حمص	0.076	28507	0.000
حماة	0.090	32199	0.000
حلب	0.057	38253	0.000
إدلب	0.237	4929	0.000
اللاذقية	0.094	22945	0.000
طرطوس	0.063	17547	0.000
دير الزور	0.095	14188	0.000
الحسكة	0.087	15119	0.000
الرققة	0.062	13952	0.000



## التربة الدينية:

المحافظة	قيمة الاختبار	درجة الحرية	القيمة الاحتمالية
دمشق	0.071	28859	0.000
ريف دمشق	0.060	49940	0.000
القيطية	0.074	9028	0.000
درعا	0.069	18674	0.000
السويداء	0.060	7481	0.000
حمص	0.050	28507	0.000
حماة	0.047	32199	0.000
حلب	0.069	38253	0.000
إدلب	0.246	4929	0.000
اللاذقية	0.076	22945	0.000
طرطوس	0.077	17547	0.000
دير الزور	0.090	14188	0.000
الحسكة	0.085	15119	0.000
الرقبة	0.132	13952	0.000

## النتيجة النهائية:

المحافظة	قيمة الاختبار	درجة الحرية	القيمة الاحتمالية
دمشق	0.032	28859	0.000
ريف دمشق	0.061	49940	0.000
القيطيرة	0.064	9028	0.000
درعا	0.077	18674	0.000
السويداء	0.028	7481	0.000
حمص	0.039	28507	0.000
حماة	0.043	32199	0.000
حلب	0.063	38253	0.000
إدلب	0.250	4929	0.000
اللاذقية	0.072	22945	0.000
طرطوس	0.056	17547	0.000
دير الزور	0.068	14188	0.000
الحسكة	0.067	15119	0.000
الرققة	0.119	13952	0.000

## **Analytical study of the results of basic education certificate for the academic year 2018-2019**

### **Abstract:**

The study aimed to identify the descriptive statistical characteristics of students' grades distribution of basic education certificate for the academic year (2018/2019), and whether there is inflation or deflation in students' degrees and calculate the percentages of learners' grades in each of the five levels (improvable, medium, good, very good, excellent), rates of success and repetition, for each subject and each province separately, and make some suggestions.

In order to achieve this, in cooperation with the Directorate of Examinations at the Ministry of Education, grades of (301621) students were obtained.

### **The most important findings of the study:**

- The statistical characteristics of students' grades differed in the final score in each subject separately and in each governorate.
- In most subjects, the mode value was the minimum degree of success, while it was zero in English, second foreign language and religious education.
- The distribution of grades in all subjects varied from governorate to governorate.
- The students' grades were far from the normal distribution in all subjects and in all governorates except for the second foreign language and religious education as they approached the normal distribution.
- The percentages of students' grades in all subjects were in the first levels (improvable) and the second (medium).
- The rates of students' success in most governorates have increased in the following subjects: Arabic, English, Religious Education, and the final result.

While rates of success and repetition for the rest of materials in most governorates were close, with the exception of Lattakia and Tartous governorates, the success rates have increased, while in Idlib governorate it has decreased significantly.

### **Study recommendations:**

1 - Conducting courses for teachers on grades analysis and how to take advantage of the results of analysis to improve and develop the teaching-learning process.

2- Conducting further studies on the ease and difficulty coefficients of basic education certificate tests in each governorate.

3 - Compare the grades of students in the basic education certificate between several years to see if there are indicators of inflation or shrinking of grades.

4 - Conducting studies, researches and joint courses between the Center of Measurement and Educational Evaluation and the Department of Curricula in the Faculty of Education (practical education) on how to train the student teacher to prepare tests and how to measure the results of learners according to modern methods.

5 – Disseminating of tools and models of results analysis of test scores for various grades in the directorates of education in the governorates.

6- Conducting a study to determine reasons of the low rates of students' success in Idlib governorate and in the general science and health subjects.



**Syrian Arab Republic**  
**Ministry of Education**  
**Center for Measurement and**  
**Educational Evaluation**



**Analytical study of the results of basic education certificate**  
**for the academic year 2018-2019**



Prepared by:

Center for Measurement and Educational Evaluation

2019